

ОБРАЗОТВОРЧЕ МИСТЕЦТВО, ДЕКОРАТИВНЕ МИСТЕЦТВО, РЕСТАВРАЦІЯ

УДК 7.072.2+75.071.1

DOI <https://doi.org/10.32782/facs-2024-4-15>

Олена КАПШУКОВА

аспірантка кафедри мистецтвознавчої експертизи, Національна академія керівних кадрів культури і мистецтв, вул. Лаврська, 9, м. Київ, Україна, 01015; старша наукова співробітниця, КЗК «Дніпровський художній музей» ДМР, вул. Шевченка, 21, м. Дніпро, Україна, 49044

ORCID: 0000-0003-0833-2993

Бібліографічний опис статті: Капшукова, О. (2024). Естетико-стильові особливості живопису Миколи Глуценка кінця 1940–1950-х років. *Fine Art and Culture Studies*, 4, 108–114, doi: <https://doi.org/10.32782/facs-2024-4-15>

ЕСТЕТИКО-СТИЛЬОВІ ОСОБЛИВОСТІ ЖИВОПИСУ МИКОЛИ ГЛУЩЕНКА КІНЦЯ 1940–1950-Х РОКІВ

Мета роботи – проаналізувати образотворчі та естетико-стильові засоби живописної манери Миколи Петровича Глуценка (1901–1977) кінця 1940–1950-х років, ґрунтуючись на дослідженні мистецької спадщини художника з колекцій Дніпровського художнього музею, Національного музею у Львові ім. Андрея Шептицького, Національного художнього музею України (м. Київ). **Методологія дослідження** базується на компаративному, іконографічному й формально-стилістичному методах для здійснення комплексної мистецтвознавчої розвідки; залучено низку загальнонаукових методів, таких як аналіз, синтез та узагальнення. **Наукова новизна.** У дослідженні вперше розглянуто живописні твори М. П. Глуценка «радянського» періоду з погляду сучасного українського мистецтвознавчого дискурсу, презентовано загальні риси художньої мови митця кінця 1940–1950-х років, означено риси естетичної еволюції пейзажного жанру у творчості художника. Уточнено раніше окреслені хронологічні межі творчості й позначено подальші напрями досліджень. **Висновки.** Спираючись на дослідженні колекцій, що належать до державної частини Музейного фонду України з художніх музеїв Києва, Львова та Дніпра, проаналізовано вибрані твори Миколи Глуценка й визначено період кінця 1940–1950-х років як один з переламних у творчості художника. Протягом цього періоду стилістика й естетика живопису митця зазнали вагомих метаморфоз. За результатами наукової розвідки виокремлено такі ключові етапи: 1) кінець 1940-х – початок 1950-х років – намагання реалізуватися як майстер соцреалістичного напрямку в галузі пейзажного жанру, створення низки пейзажів-картин – узагальнених образів країни; 2) друга половина 1950-х років – відмова від створення «програмних» краєвидів і зосередження на пейзажі-етюді як провідному жанрі у творчості М. П. Глуценка. У межах цього етапу, протягом 1950-х років, зафіксовано зміну в естетиці мистецтва художника, а саме перехід від скрупульозної фіксації мотиву до його суб'єктивного втілення.

Ключові слова: Микола Глуценко, періодизація творчості, твори живопису, живопис, українське мистецтво ХХ ст., Дніпропетровський художній музей, Дніпровський художній музей, музейна колекція.

Olena KAPSHUKOVA

Postgraduate Student, Department of Art History Expertise, National Academy of Culture and Arts Management, 9 Lavrska St, Kyiv, 01015; Senior Researcher at Dnipro Art Museum, 21 Shevchenka St, Dnipro, Ukraine, 49044

ORCID: 0000-0003-0833-2993

To cite this article: Kapshukova, O. (2024). Estetyko-stylovi osoblyvosti zhyvopysu Mykoly Hlushchenka kintsia 1940–1950-kh rokiv [Aesthetic and style features of Mykola Hlushchenko's painting in the late 1940s and 1950s]. *Fine Art and Culture Studies*, 4, 108–114, doi: <https://doi.org/10.32782/facs-2024-4-15>

AESTHETIC AND STYLE FEATURES OF MYKOLA HLUSHCHENKO'S PAINTING IN THE LATE 1940S AND 1950S

The purpose of the work is to analyze the pictorial and aesthetic-stylistic means of the painting manner of Mykola Petrovich Hlushchenko (1901–1977) of the late 1940 and 1950s, based on the study of the artist's heritage from the collections

of the Dnipro Art Museum, the Andrey Sheptytsky National Museum in Lviv, the National Art Museum of Ukraine (Kyiv). **The research methodology** is based on comparative, iconographic, and artistic-stylistic methods for the implementation of complex art-historical research; a number of general scientific methods are involved, such as analysis, synthesis and generalization. **Scientific novelty.** In the study, for the first time, the painting works of M. P. Hlushchenko of the "Soviet" period are considered from the point of modern Ukrainian art history discourse, the general features of the artist's artistic language of the late 1940s and 1950s are presented, and the features of the aesthetic evolution of the landscape genre in the artist's work are defined. The previously outlined chronological boundaries of creativity were clarified and further directions of research were indicated. **Conclusions.** Based on the research of the collections belonging to the state part of the Museum Fund of Ukraine from the art museums of Kyiv, Lviv and Dnipro, selected works of Mykola Hlushchenko were analyzed and the period of the late 1940s–1950s was identified as one of the turning points in the artist's work, during which stylistics and aesthetics of the artist's painting undergo significant metamorphoses. According to the results of scientific research, the following key stages have been identified: 1) the end of the 1940s – the beginning of the 1950s – an effort to realize himself as a master of the socialist realist direction in the field of the landscape genre. Creation of a number of landscapes-paintings - generalized images of the country; 2) the second half of the 1950s – refusal to create "programmatic" landscapes and focus on the landscape-étude, as the leading genre in the work of M.P. Hlushchenko. As part of this stage, during the 1950s, a change in the aesthetics of the artist's art was recorded, namely, from scrupulous fixation of the motif to its subjective embodiment.

Key words: Mykola Hlushchenko, Nicolas Gloutchenko, periodization, artworks of painting, paintings, Ukrainian art of 20th century, Dnipropetrovsk Art Museum, Dnipro Art Museum, museum collection.

Актуальність проблеми зумовлена відсутністю сучасних комплексних досліджень мистецької спадщини М. П. Глуценка й вичерпної, науково обґрунтованої періодизації творчості художника. Питання еволюції образотворчості, естетико-стильові пошуки й становлення митця в контексті соціокультурного середовища СРСР досі лишається недостатньо вивченим. Отримані результати стануть підґрунтям для подальших досліджень періодів творчості Миколи Глуценка в контексті українського мистецького простору 1930–1970-х років.

Аналіз останніх досліджень і публікацій. Наукових праць, які присвячені питанням трансформації естетики й художньо-стильової мови митця періоду 1940–1950-х років, наразі не виявлено. Серед публікацій, дотичних до цієї теми, необхідно назвати радянські роботи науково-популярного напрямку, написані сучасниками М. П. Глуценка.

Певну характеристику творчості митця 1940–1950-х років у своїх публікаціях надають українські мистецтвознавці Анатолій Шпаков (Шпаков, 1962), Ігор Верба (Верба, 1976), Володимир Павленко (Павленко, 1972), Ігор Бугаєнко (Бугаєнко, 1973). Роботи цих українських дослідників написані ще за життя митця й присвячені виставкам Миколи Глуценка, презентованим у період з 1956 до 1973 року. У згаданих працях подано огляд творчого шляху митця – починаючи від раннього «європейського» етапу (часів студіювання в Німеччині й Франції) до «радянської» доби, актуальної на час написання цих текстів.

До зазначених праць варто ставитися з певною часткою скепсису, враховуючи їх функ-

цію – супроводження каталогу або альбому персональної виставки. Ці публікації, з одного боку, мають компліментарний характер, а з іншого, наявна в них критика зазвичай вкладається в межі радянського мистецтвознавчого дискурсу щодо відповідності творів настановам соціалістичного реалізму, які, своєю чергою, змінюються разом з лінією комуністичної партії. Отже, висловлені авторами оціночні судження навряд чи можуть претендувати на цілковиту об'єктивність.

У цьому контексті показовою є реакція мистецтвознавців на твори Миколи Глуценка саме 1940-х – початку 1950-х років. Ті роботи (наприклад «Стара і молода парость», 1949, «Піски одягаються лісом», 1951), які безіменний автор передмови до каталогу 1956 року називає «найзначнішими творами Глуценка» (Каталог, 1956, с. 5), уже в тексті А. П. Шпакова 1962 року (Шпаков, 1962, с. 33) піддані значній критиці. Якщо абстрагуватися від оціночних суджень (значною мірою ідеологічного спрямування), то цю статтю Анатолія Шпакова слід вважати найбільш ґрунтовною за обсягом і широтою представлено мистецького матеріалу саме періоду 1940-х – початку 1950-х років, що вкрай важливо для дослідника, адже в наступних публікаціях сучасників Миколи Глуценка цей етап його творчості представлено або фрагментарно, як у тексті Ігоря Бугаєнка (Бугаєнко, 1973, с. 15), або взагалі проігноровано, як, наприклад, у статті латиської художниці-мистецтвознавиці Галини Карклінь (Карклінь, 1978, с. 174).

Також зазначмо, що в публікаціях і виданнях часів відновлення незалежності України,

присвячених постаті Миколи Глуценка, фокус уваги дослідників суттєво зміщений у бік вміння живописця поєднати творчу роботу з діяльністю професійного агента радянських спецслужб – або ж дослідники зосереджуються на особистих стосунках митця з видатними сучасниками (Лебедєва, 2022; Пінчевська, 2021).

Вагомим джерелом стали матеріали виставкових проєктів різних років, присвячені творчості М. П. Глуценка. Серед них виокремимо каталог виставки відреставрованих і досліджених творів Миколи Глуценка з фондів НХМУ «Дорогами мандрів» (Дорогами мандрів, 2009). У ньому представлено значний масив живописних творів Глуценка 1940-х років, експонованих і репродукованих уперше за часів відновлення незалежності України. Важливою джерельною базою стали також матеріали виставкових проєктів музеїв України, що були презентовані до 120-річчя від дня народження М. П. Глуценка. Серед них особливе місце посів мистецький проєкт «Барви ХХ століття» (Барви ХХ століття, 2021), який було експоновано наприкінці 2021 року в залах Національного музею у Львові ім. Андрея Шептицького. Представлені твори (як з фондів самої музейної інституції, так і з приватних збірок колекціонера Едуарда Димшиця та галереї «Ню Арт», м. Київ) охопили всі відомі творчі періоди митця й презентували маловідомі полотна Миколи Глуценка.

Мета дослідження – проаналізувати образотворчі й естетико-стильові засоби живописної манери Миколи Петровича Глуценка (1901–1977) на базі дослідження мистецької спадщини художника 1940–1950-х років з колекцій Дніпровського художнього музею, Національного музею у Львові ім. Андрея Шептицького та Національного художнього музею України (м. Київ).

Виклад основного матеріалу дослідження. За більше ніж пів століття творчої кар'єри Микола Глуценко неодноразово дивував глядачів змінами власної живописної манери. Перманентний мистецький пошук – характерна риса творчого образу художника, яку відзначали і його сучасники. Так, Святослав Гординський у вступній статті до монографії 1934 року писав, що після переїзду в 1925 році з Берліна до Парижа «від неокласицизму, майже готично строгого, він [Глуценко] перескочив <...> до

імпресіонізму, – а тепер змагає до форми незалежної, в якій найсвобідніше міг би висловлюватись його неспокійний темперамент» (Гординський, Ковжун, 1934, с. 6). Автори монографії аргументовано пояснюють ті естетичні й стилістичні зміни «європейського» періоду, які фіксуються у творчості Миколи Глуценка, його бажанням опанувати тогочасні художні практики, які культивували в мистецькому середовищі Берліна й Парижа.

Відзначали зміни в манері й естетиці художника, що відбувалися протягом 1940-х – 1970-х років, й українські радянські дослідники творчості Миколи Глуценка – щоправда, ігноруючи (у зв'язку з ідеологічними особливостями тогочасної мистецтвознавчої критики в СРСР) ключовий соціально-політичний чинник, який, імовірно, інспірував ці метаморфози.

Важливий період у творчості Миколи Петровича Глуценка – перехідний етап середини 1950-х рр. – припадає саме на переламний момент у радянському соціально-політичному житті, що трапився після та внаслідок смерті Й. Сталіна у 1953 році. Доповідь М. Хрущова «Про культ особистості та його наслідки», виголошена в лютому 1956 року, «<...> стала своєрідним каталізатором багатьох процесів, що вплинули на культурно-мистецький простір. Відносна лібералізація суспільного життя <...> сприяла певній свободі творчої діяльності» (Ситник, 2023, с. 166), і мистецькі перетворення в живописі Миколи Глуценка в цьому разі не є винятком.

Серед важливих періодів творчості М. П. Глуценка – 1950-ті роки. Це була справді переламна доба: протягом цього часу стилістика й естетика живопису художника кардинально трансформувалися.

У цьому часовому проміжку варто виокремити два етапи.

Перший етап, кінець 1940-х – початок 1950-х років, – це спроба закріпити за собою місце майстра соціалістичного реалізму, принаймні в царині пейзажу. М. П. Глуценко пише низку робіт, так би мовити, «класицистичного» плану. Ці пейзажі-картини – узагальнені образи Батьківщини, у яких особистісна манера художника, палітра, образний стрій максимально деіндивідуалізовані й нівельовані.

Другий етап, середина 1950-х – початок 1960-х років, – це час, коли пейзаж-етюд почи-

нає домінувати в мистецтві живописця. Микола Глущенко в цей період чимало подорожує Україною, а також, починаючи з 1958 року, відвідує європейські країни. Кожна така творча мандрівка увінчується серією робіт – циклом емоційних етюдів.

Показовими творами для етапу кінця 1940-х – початок 1950-х років є картини «Сірий день. Ірпінь» (1947) із зібрання Національного музею у Львові ім. Андрея Шептицького та «Піски одягаються лісом» (1951) (Рис. 1) з колекції Дніпровського художнього музею. У цих роботах очевидна раціональна конструктивна складова, яка явно переважає над спостереженням натурним матеріалом. Для представлених полотен характерно все те, що вирізняє пейзажі-картини Миколи Глущенко означеного періоду, а саме: прагнення пошуку узагальнень, намагання втілити образи певні й усталені, які нібито наслідують традицію та форму національної української живописної школи, перетлумаченої в дусі директив мистецтва соціалістичного реалізму.



**Рис. 1. М. П. Глущенко.
Піски одягаються лісом. 1951 р.
Полотно, олія. 107х161 см.**

З колекції Дніпровського художнього музею

Є приклади робіт, які ще очевидніше апелюють до естетики й стилістики української пейзажної класики другої половини XIX століття. Як характерний взірець наведемо роботу «Буря наближається» (1947), яка зберігається в колекції Національного музею у Львові ім. Андрея Шептицького. Романтизація пасторального мотиву, пошук поетичного в буденному, драматичність зафіксованого стану природи – усе це викликає стійкі асоціації з живописом Воло-

димира Орловського, Сергія Світославського, Миколи Дубовського та інших майстрів пейзажного жанру часів розквіту Товариства пересувних художніх виставок.

Для цього етапу також характерні пейзажі-картини з індустріальними мотивами, що можуть бути втілені прямолінійно, як на картині з колекції Національного художнього музею (м. Київ) «Дніпро біля Дніпродзержинська» (1949) (Рис. 2), або ж дещо опосередковано, як на відомій роботі зі збірки того самого музейного закладу «Київська осінь» (1950), де присутність і вплив людини на природній простір відчувається не так гостро.



**Рис. 2. М. П. Глущенко.
Дніпро біля Дніпродзержинська. 1949 р.
Полотно, олія. 97х129 см.
З колекції Національного художнього музею
України (м. Київ)**

Гіперболізовані індустріальні пейзажі були вкрай популярні в часи розквіту соцреалізму, тож Микола Глущенко й тут намагався відшукати свою нішу в контексті радянського живопису.

Усі представлені роботи значного розміру, адже в соцреалістичному мистецтві масштаб важливий. Пейзажні композиції, як правило, горизонтально орієнтовані, часто це панорами – нібито образ усієї країни втілений у конкретному ландшафті. Палітра в таких роботах Глущенко скупа, колорит украй поміркований, без очевидних контрастів. Ідентифікувати елементи якоїсь власної, упізнаваної художньої манери в таких картинах складно, що й не дивно, адже особливо вирізнятися серед колег для радянського художника того часу не було прийнятним.

Володимир Павленко, радянський дослідник творчості Миколи Глущенко, характери-

зуючи особливості живопису митця тих часів, зазначає: «Наприкінці 40-х та на початку 50-х років у творчості Глуценка відбувається поворот. Він пов'язаний з єдиним для всього нашого тодішнього мистецтва тяжінням до узагальнень, до реалістичної форми <...>. Для Глуценка цей час ознаменувався переходом <...> до пейзажу-картини...» (Павленко, 1972, с. 22). Старанно опрацьовані полотна Володимир Павленко характеризує як сповненні «музейними ремінісценціями» (Павленко, 1972, с. 23) і наголошує на тому, що триває цей період недовго.

Середина 1950-х – початок 1960-х років – етап поступової відмови від спроб відповідати доктринальній програмі соцреалізму в образотворчому мистецтві. Художник більше не створює запрограмовані пейзажі-картини, спрямовані на втілення «великих» тем. Місце раціонально побудованого пейзажу з однозначно зчитуваним дидактичним підтекстом посідають етюди, у яких на перший план виходять миттєвість особистого враження та фіксація віднайденого мотиву.

Цей поворот у своєму мистецтві Микола Глуценко зафіксував уже на великій персональній виставці 1956 року, експозицію якої відкривали нечисленні етюди 1940-х, основною ж частиною були краєвиди та натюрморти першої половини 1950-х років (Павленко, 1972, с. 24; Шпаков, 1962, с. 38). Можна сказати, що на цьому етапі – середина 1950-х років – живопис Миколи Глуценка вже позбувається визначення «соціалістичний», але ще тримається за дефініцію «реалізм». Характерними прикладами робіт тих років є картини з колекції Дніпровського художнього музею «Скелі» (1955) (Рис. 3) та «Сонячний Гурзуф» (1955). Краєвиди цього часу ще не написані з використанням знаменитої яскравої, насиченої «глуценківської» палітри 1960–70-х років – вони стримані за колоритом, гармонізовані тональними переходами й, так би мовити, суворо наслідують натуру.

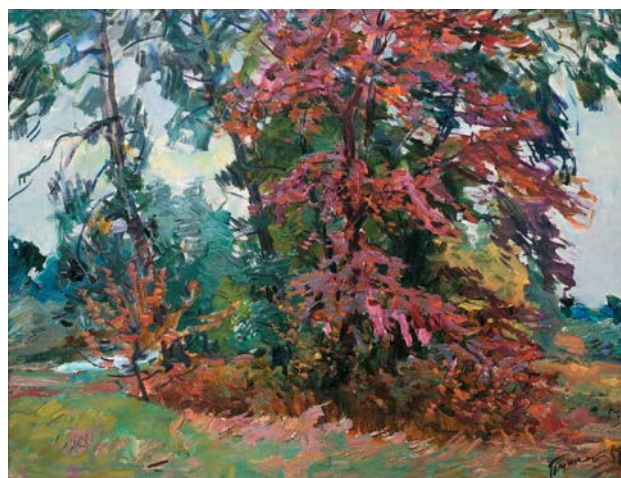
Але для нас важливо відзначити сам принцип – культивування етюду як ключової художньої форми у живописі художника та, відповідно, панування мотиву, втіленню якого підкорені всі наявні зображувальні засоби. Це початок того шляху, яким буде розвиватися мистецтво Миколи Глуценка надалі.



**Рис. 3. М. П. Глуценко. Скелі. 1955 р.
Полотно, олія. 70x100 см.**

З колекції Дніпровського художнього музею

Характерними роботами для другої половини 1950-х років є твір із зібрання Дніпровського художнього музею «Весняна негода» (1959) й експонат з колекції Національного художнього музею України (м. Київ) «Рання осінь» (1959) (Рис. 4). Зміст образу цих картин визначають насиченість кольору, енергійність і свобода письма. Художник у цей період (і надалі) вважає за необхідне завершувати свої роботи в один сеанс.



**Рис. 4. М. П. Глуценко. Рання осінь. 1959 р.
Полотно, олія. 80x100 см.**

**З колекції Національного художнього музею
України (м. Київ)**

Микола Глуценко в цей час багато мандрує Україною та країнами Європи. Написані у творчих поїздках етюди цілком доречно викликали в сучасників асоціацію зі своєрідним «ліричним щоденником» митця (Павленко, 1972, с. 37). Такі серії робіт, у яких неможливо розділити віддзеркалення побаченого й емоційне відбиття

пережитого, складаються у своєрідні цикли близьких за мотивом і водночас не схожих за засобами втілення творів.

Письменник Леонід Первомайський у передмові до каталогу творів М. П. Глуценка 1968 року, посилаючись на слова самого художника, пише, що його «<...> більш не приваблює ефект подібності, що природа дає йому тепер не натуру до копіювання, а тільки поштовх до творення свого образу» (Первомайський, 1968, с. 2). Представлені роботи другої половини 1950-х років порівняно зі згаданими творами середина 1950-х років фіксують для дослідника ключову естетичну метаморфозу творчості Миколи Глуценка – об'єктивність слідування натурі поступається суб'єктивності власної перцепції митця.

Висновки. Базуючись на дослідженні колекцій Дніпровського художнього музею, Національного музею у Львові ім. Андрея Шептицького, Національного художнього музею

України (м. Київ), ми проаналізували вибрані твори Миколи Глуценка та означили період кінця 1940-х – 1950-х років як один з ключових у творчості художника. Протягом цього часового проміжку стилістика й естетика живопису М. П. Глуценка зазнали вагомих метаморфоз.

За результатами наукової розвідки виокремлено такі ключові етапи:

1) Кінець 1940-х – початок 1950-х років – намагання реалізуватися як майстер соцреалістичної спрямованості в галузі пейзажного жанру. Створення низки пейзажів-картин – узагальнених образів України.

2) Середина – друга половина 1950-х років – відмова від створення «програмних» краєвидів, зосередження на пейзажі-етюді як провідному жанрі у творчості М. П. Глуценка. У межах цього етапу, протягом 1950-х років, зафіксована зміна в естетиці мистецтва художника, а саме перехід від скрупульозної фіксації мотиву до його суб'єктивного втілення.

ЛІТЕРАТУРА:

1. Барви ХХ століття: спільний мистецький проєкт Національного музею у Львові ім. Андрея Шептицького та Галереї Нью Арт (м. Київ). Львів, 2021. URL: <https://nml.com.ua/exhibition/mikola-glushhenko-barvi-hh-stolittya/> (дата звернення: 13.08.2024).
2. Бугасенко І. Н. Микола Глуценко. Альбом. Київ : Поліграфкнига, 1973. 82 с.
3. Верба І. І. Микола Глуценко. Каталог. Київ : Поліграфкнига, 1976. 32 с.
4. Гординський С. Я. Ковжун П. М. Глуценко. Львів : Друкарня Наук. Т-ва ім. Шевченка, 1934. 56 с.
5. Дорогами мандрів. Каталог виставки відреставрованих і досліджених творів Миколи Глуценка з фондів НХМУ / упоряд.: І. Демидчук-Демчук, Н. Чамлай, Ю. Литвинець. Київ, 2009. 154 с.
6. Карклінь Г.М. Соляний світ художника. *Всесвіт*. 1978. №12. С. 164–176.
7. Каталог виставки творів заслуженого діяча мистецтв УРСР М. П. Глуценка / упоряд. В. Альтерман. Київ, 1956. 78 с.
8. Лебедєва К. В. Микола Глуценко – художник і шпигун. Харків – Київ : Видавець Олександр Савчук; Бібліотека українського мистецтва, 2022. 160 с.
9. Павленко В. Ліричний щоденник Миколи Глуценка. Київ : Товариство Україна, 1972. 38 с.
10. Первомайський Л. Микола Глуценко. Альбом. Київ : Мистецтво, 1968. 32 с.
11. Пінчевська Б. М. Микола Глуценко. Харків : ЛА «Час читати», 2021. 127 с.
12. Ситник І. В. Творча діяльність Тетяни Яблонської у контексті культурно-мистецьких процесів України середини ХХ – початку ХХІ ст. : дис. ... канд. мист.: 17.00.05. КУБГ. Київ, 2023. 379 с.
13. Шпаков А. П. Микола Петрович Глуценко. Київ : Державне видавництво образотворчого мистецтва і музичної літератури УРСР, 1962. 92 с.

REFERENCES:

1. Barvy XX stolittia: spilnyi mystetskyi proiekt Natsionalnoho muzeiu u Lvovi im. Andreia Sheptytskoho ta Halerei Niu Art (m. Kyiv) [Colors of the 20th century. Joint art project of The Andrey Sheptytsky National Museum in Lviv and Nu Art Gallery (Kyiv)]. (2021). Retrieved from: <https://nml.com.ua/exhibition/mikola-glushhenko-barvi-hh-stolittya/> [in Ukrainian].
2. Buhaienko, I.N. (1973). *Mykola Hlushchenko. Albom*. [Mykola Glushchenko. Album]. Kyiv: Polihrafknyha [in Ukrainian].
3. Verba, I.I. (Ed.) (1976). *Mykola Hlushchenko. Katalog*. [Mykola Hlushchenko. Catalogue]. Kyiv: Polihrafknyha [in Ukrainian].

4. Hordynskiy, S.Ya. Kovzhun, P.M. (1934). *Hlushchenko. [Hlushchenko]*. Lviv: Drukarnia Nauk. T-va im. Shevchenka [in Ukrainian].
5. Demydchuk-Demchuk, I., Chamlai, N., Lytvynets, Yu. (Eds.). (2009). *Dorohamy mandriv. Kataloh vystavky vidrestavrovanykh i doslidzhenykh tvoriv Mykoly Hlushchenka z fondiv NKhMU [Traveling by road. Catalog of the exhibition of restored and researched works of Mykola Hlushchenko from the funds of the National Art Museum of Ukraine]*. Kyiv [in Ukrainian].
6. Karklin, H.M. (1978). *Soniachnyi svit khudozhnyka [The sunny world of the artist]*. *Vsesvit*, 12, 164–176 [in Ukrainian].
7. Alterman, V. (Eds.). (1956). *Kataloh vystavky tvoriv zasluhenoho diiacha mystetstv URSS M. P. Hlushchenka. [Catalog of the exhibition of the works of the honored artist of the Ukrainian SSR M. P. Hlushchenko]*. Kyiv [in Ukrainian].
8. Lebedieva, K.V. (2022). *Mykola Hlushchenko – khudozhnyk i shpyhun [Mykola Hlushchenko — the artist and the spy]*. Kharkiv-Kyiv: Vydavets Oleksandr Savchuk; Biblioteka ukrainskoho mystetstva [in Ukrainian].
9. Pavlenko, V. (1972). *Lirychnyi shchodennyk Mykoly Hlushchenka [Lyrical diary of Mykola Hlushchenko]*. Kyiv: Tovarystvo Ukraina [in Ukrainian].
10. Pervomaiskyi, L. (1968). *Mykola Hlushchenko. Albom [Mykola Hlushchenko. Album]*. Kyiv: Mystetstvo [in Ukrainian].
11. Pinchevska, B.M. (2021). *Mykola Hlushchenko [Mykola Hlushchenko]*. Kharkiv: LA "Chas chytaty" [in Ukrainian].
12. Sytnyk, I.V. (2023). *Tvorcha diialnist Tetiany Yablonskoi u konteksti kulturno-mystetskykh protsesiv Ukrainy seredyny XX – pochatku XXI st. [The creative activity of Tetyana Yablonska in the context of the cultural and artistic processes of Ukraine in the middle of the 20th – the beginning of the 21st cent.]*. *Candidate's thesis*. Kyiv: KUBG [in Ukrainian].
13. Shpakov, A.P. (1962). *Mykola Petrovych Hlushchenko [Mykola Petrovych Hlushchenko]*. Kyiv: Derzhavne vydavnytstvo obrazotvorchoho mystetstva i muzychnoi literatury URSS [in Ukrainian].