

Волинський національний університет імені Лесі Українки

ПСИХОЛОГІЧНІ СТУДІЇ

№ 2, 2022



Видавничий дім
«Гельветика»
2022

РЕДАКЦІЙНА КОЛЕГІЯ:

МАГДИСЮК Людмила Іванівна, кандидат психологічних наук, доцент, завідувач кафедри практичної психології та психодіагностики, Волинський національний університет імені Лесі Українки, Україна (головний редактор);

АСЄЄВА Юлія Олександрівна, доктор психологічних наук, в.о. завідувача кафедри мовної та психолого педагогічної підготовки, Одеський національний економічний університет, Україна;

Барбара ГАВДА, доктор наук, професор, завідувач кафедри психології емоцій і особистості, Університет Марії-Кюрі Склодовської в Любліні, Польща;

ГРИЦЮК Ірина Михайлівна, кандидат психологічних наук, доцент, доцент кафедри практичної та клінічної психології, Волинський національний університет імені Лесі Українки, Україна;

ДУЧИМІНСЬКА Тамара Іванівна, кандидат психологічних наук, доцент, декан факультету психології, Волинський національний університет імені Лесі Українки, Україна;

МУШКЕВИЧ Мирослава Іванівна, доктор психологічних наук, доцент, професор кафедри практичної психології та психодіагностики, Волинський національний університет імені Лесі Українки, Україна;

РОЗМИРСЬКА Юлія Анатоліївна, кандидат психологічних наук, старший викладач кафедри педагогічної та вікової психології, Волинський національний університет імені Лесі Українки, Україна;

ХАВУЛА Роман Михайлович, кандидат психологічних наук, доцент, доцент кафедри практичної психології, Дрогобицький державний педагогічний університет імені Івана Франка, Україна.

Журнал ухвалено до друку Вченою радою
Волинського національного університету імені Лесі Українки
24 листопада 2022 р., протокол № 14

Науковий журнал «Психологічні студії» зареєстровано Міністерством юстиції України у 2022 році
(Свідоцтво про державну реєстрацію друкованого засобу масової інформації
Серія КВ № 25301-15241Р від 02.11.2022 року)

Виходить 4 рази на рік

Офіційний сайт видання: www.journals.vnu.volyn.ua/index.php/psychology

Статті у виданні перевірені на наявність плагіату за допомогою програмного забезпечення
StrikePlagiarism.com від польської компанії Plagiat.pl.

ЗМІСТ

Мельник Антоній Петрович СТРУКТУРА РЕАБІЛІТАЦІЙНОГО ПРОЦЕСУ ВІЙСЬКОВОСЛУЖБОВЦІВ, ЯКІ ПЕРЕБУВАЛИ В УМОВАХ БОЙОВИХ ДІЙ.....	5
Дучимінська Тамара Іванівна СУЧАСНІ ПСИХОТЕРАПЕВТИЧНІ ПІДХОДИ У РОБОТІ З СІМЕЙНОЮ КРИЗОЮ.....	10
Васілева Вероніка Ігорівна, Коширець Віктор Васильович ГЕНДЕРНІ ОСОБЛИВОСТІ СХИЛЬНОСТІ СТУДЕНТСЬКОЇ МОЛОДІ ДО ВІКТИМНОЇ ПОВЕДІНКИ.....	15
Гордовська Тетяна Іванівна, Малімон Людмила Яківна СУБ'ЄКТИВНЕ БЛАГОПОЛУЧЧЯ ЯК ПОКАЗНИК ПСИХІЧНОГО ЗДОРОВ'Я ОСОБИСТОСТІ.....	21
Мушкевич Мирослава Іванівна САМОТНІСТЬ: ПСИХОЛОГІЧНІ ПРИЧИНИ ТА НАСЛІДКИ.....	29
Дучимінська Тамара Іванівна, Федоренко Раїса Петрівна, Хлівна Олександра Миколаївна СПЕЦИФІКА ПСИХОЛОГІЧНОГО КОНСУЛЬТУВАННЯ МІЖОСОБИСТІСНИХ ВЗАЄМИН.....	33
Клюйко Леся Федорівна ПСИХОЛОГІЧНІ ОСОБЛИВОСТІ САМООРГАНІЗАЦІЇ ЗДОБУВАЧІВ ВИЩОЇ ОСВІТИ ЯК ЧИННИК УСПІШНОЇ НАВЧАЛЬНОЇ ДІЯЛЬНОСТІ.....	40
Магдисюк Людмила Іванівна, Павлова Богдана Василівна ПСИХОЛОГІЧНИЙ ПОРТРЕТ НЕПОВНОЛІТНЬОГО ПРАВОПОРУШНИКА ТА ОСОБЛИВОСТІ ЙОГО СТВОРЕННЯ.....	45
Мушкевич Валентин Олегович ПОКАЗНИКИ ПСИХОЛОГІЧНОГО ЗДОРОВ'Я ВІЙСЬКОВОСЛУЖБОВЦІВ.....	49
Нечитайло Тетяна Андріївна, Лісова Олена Сергіївна, Фесун Галина Стефанівна ОСОБЛИВОСТІ ПРОЯВУ АГРЕСІЇ У ВІЙСЬКОВОСЛУЖБОВЦІВ У ЗВ'ЯЗКУ З УМОВАМИ СЛУЖБИ І ЗВАННЯМ.....	55
Федоренко Раїса Петрівна ПСИХОЛОГІЧНА ХАРАКТЕРИСТИКА РОЛІ БАТЬКІВСЬКОЇ СІМ'Ї У ВИБОРІ ШЛЮБНОГО ПАРТНЕРА.....	64

CONTENTS

Melnyk Antonii REHABILITATION STRUCTURE OF MILITARY SERVANTS WHO WERE IN HOSTILITIES.....	5
Duchiminska Tamara MODERN PSYCHOTHERAPEUTIC APPROACHES IN DEALING WITH FAMILY CRISIS.....	10
Vasilieva Veronika, Koshyrets Viktor GENDER PECULIARITIES OF STUDENT YOUTH PREDISPOSITION TO VICTIM BEHAVIOR.....	15
Gordovska Tetiana, Malimon Liudmyla SUBJECTIVE WELL-BEING AS AN INDICATOR OF MENTAL HEALTH OF PERSONALITY.....	21
Mushkevych Myroslava LONELINESS: PSYCHOLOGICAL CAUSES AND CONSEQUENCES.....	29
Duchyminska Tamara, Fedorenko Raisa, Hlivna Oleksandra SPECIFICS OF PSYCHOLOGICAL COUNSELING OF INTERPERSONAL RELATIONSHIPS.....	33
Kliuiko Lesia PSYCHOLOGICAL FEATURES OF SELF-ORGANIZATION OF HIGHER EDUCATION SEEKERS AS A FACTOR OF SUCCESSFUL LEARNING ACTIVITY.....	40
Mahdysiuk Liudmyla, Pavlova Bohdana PSYCHOLOGICAL PROFILE OF A JUVENILE OFFENDER AND FEATURES OF ITS CREATION.....	45
Mushkevych Valentyn INDICATORS OF PSYCHOLOGICAL HEALTH OF MILITARY SERVANTS.....	49
Nechytailo Tetiana, Lisova Olena, Fesun Halyna PECULIARITIES OF AGGRESSION IN MILITARY SERVICES IN CONNECTION WITH CONDITIONS OF SERVICE AND MILITARY RANK.....	55
Fedorenko Raisa PSYCHOLOGICAL CHARACTERISTICS OF THE ROLE OF THE PARENTAL FAMILY IN CHOOSING A MARRIAGE PARTNER.....	64

УДК 159.9:355.422

DOI <https://doi.org/10.32782/psych.studies/2022.2.1>

СТРУКТУРА РЕАБІЛІТАЦІЙНОГО ПРОЦЕСУ ВІЙСЬКОВОСЛУЖБОВЦІВ, ЯКІ ПЕРЕБУВАЛИ В УМОВАХ БОЙОВИХ ДІЙ

Мельник Антоній Петрович,

кандидат психологічних наук, доцент кафедри практичної та клінічної психології
Волинського національного університету імені Лесі Українки

Стаття присвячена теоретичному аналізу положень, пов'язаних з психологічною реабілітацією, медико-психологічною реабілітацією, професійно-психологічною реабілітацією, соціально-психологічною реабілітацією. Використаний досвід безпосередньої реабілітаційної роботи з військовими, даються рекомендації по оптимізації реабілітаційного процесу.

Ключові слова: психологічна реабілітація, медико-психологічна реабілітація, професійно-психологічна реабілітація, соціально-психологічна реабілітація, військовослужбовці.

Melnyk Antonii. Rehabilitation structure of military servants who were in hostilities

The article is a theoretical analysis of the provisions related to psychological rehabilitation, medical-psychological rehabilitation, professional-psychological rehabilitation, social-psychological rehabilitation. Used experience of direct rehabilitation work with the military, recommendations for optimization of the rehabilitation process are given.

Key words: psychological rehabilitation, medical-psychological rehabilitation, professional-psychological rehabilitation, social and psychological rehabilitation of servicemen.

Постановка проблеми. Психологічна реабілітація військово-службовців АТО – це діяльність, що здійснюється суб'єктами психологічної роботи (психологами, волонтерами і т.д.), спрямована на відновлення психічних функцій, особистісних властивостей і системи відносин особистості військовослужбовця, що дозволяє йому успішно вирішувати життєві завдання і функціонувати в мирному соціумі. Безпосередньо, психологічна реабілітація вирішує широке коло завдань психологічної допомоги учасникам АТО. До них відноситься в найпершу чергу: нормалізація психічного стану; відновлення порушених (втрачених) психічних функцій; гармонізація «Я-образу» ветеранів війни зі сформованою соціально-особистісною ситуацією (поранення, інвалідизація тощо); надання допомоги у встановленні конструктивних відносин з референтними [1].

Мета дослідження: визначення теоретичних положень, пов'язаних з процесом реабілітації військовослужбовців, що перебували в умовах АТО, зокрема: психологічна реабілітація; медико-психоло-

гічна реабілітація; професійно-психологічна реабілітація; соціально-психологічна реабілітація. Маючи досвід роботи з військовослужбовцями 51-ї ОМБР м. Володимир-Волинського, які повернулись на ротацію з АТО протягом 2014 – 15 років, були розроблені рекомендації по оптимізації такої роботи з військовослужбовцями даної категорії.

Результати дослідження: Психологічна реабілітація, безумовно, є різновид психологічної допомоги в тій частині, в якій вона націлюється на відновлення втрачених (порушених) психічних можливостей і здоров'я. Тобто її об'єктом є особи, які отримали бойову психічну травму, що проявляється гостро або відстрочена в часі.

Медико-психологічна реабілітація передбачає мобілізацію психологічних можливостей військовослужбовців у подоланні наслідків поранень, травм, інвалідизації, купірування больових відчуттів, психологічну підготовку постраждалих до хірургічних операцій та в післяопераційний період.

Професійно-психологічна реабілітація спрямовується на швидке відновлення

професійно-важливих якостей поранених, психотравмованих військовослужбовців та інвалідів військових дій, їх професійну переорієнтацію і перепідготовку, працевлаштування та професійну адаптацію, зняття втоми та відновлення фізичної працездатності.

Соціально-психологічна реабілітація орієнтується на створення навколо ветеранів бойових дій реабілітаційних умов соціального середовища. Паралельно з реалізацією принципу «безбар'єрної» архітектури в містобудуванні та транспорті (бордюри, перила, ліфти, тощо), – аналогічно має бути реалізований принцип «безбар'єрних» відносин для інвалідів у суспільстві.

Психологічна реабілітація вирішує надзвичайно широке коло завдань психологічної допомоги учасникам бойових дій, і в найпершу чергу таких, як нормалізація психічного стану, відновлення порушених (втрачених) психічних функцій, гармонізація «Я-образу» ветерана війни зі сформованою соціально-особистісною ситуацією (поранення, інвалідизація тощо), надання допомоги у встановленні конструктивних відносин з референтними особистостями і групами. Іншими словами, – за мету психологічної реабілітації ставиться відновлення психічного здоров'я та ефективної соціальної поведінки.

Багаторічний досвід інших держав показує, що психореабілітаційні заходи необхідно починати здійснювати вже в ході бойових дій (з військовослужбовцями, які надходять в медичні пункти та пункти психологічної допомоги та реабілітації), і тривають протягом певного часу в процесі мирного життя (згідно з існуючими уявленнями, комплекс реабілітаційних заходів, в т. ч. психологічної реабілітації здійснюється на госпітальному, санаторному та амбулаторно-поліклінічному етапах). Зміст цих етапів докладно прописано у відповідних документах, рекомендаціях, настановах.

Надзвичайно важливим методологічним моментом є встановлення видородових відносин поняття «психологічна реабілітація» з іншими спорідненими категоріями, і насамперед з такими, як «психологічна допомога» та «соціально-психологічна реадaptaція». На нашу

думку, під психологічною допомогою слід розуміти будь-яку цілеспрямовану активність людини, спрямовану на розширення психологічних можливостей іншої людини в його особистісному та соціальному функціонуванні. Діапазон форм психологічної допомоги гранично широкий і включає: просту співучасть, що породжує ефект фасилітації; повідомлення корисної інформації; психічне зараження; демонстрацію ефективних моделей поведінки; навчання; стимуляцію; консультування; психотерапію та ін.

Саме тому під соціально-психологічною реадaptaцією ми розуміємо процес організованого, поступового психологічного повернення учасників бойових дій з війни і безконфліктного, нетравмуючого «вбудовування» їх у систему соціальних зв'язків і відносин мирного часу.

Соціально-психологічна реадaptaція здійснюється з усіма учасниками бойових дій в цілях профілактики розвитку у них посттравматичних стресових розладів, дезадаптації, конфліктів з оточуючими. У процес соціально-психологічної реадaptaції психологічна реабілітація входить як складова частина, що стосується допомоги особам з симптомами психічних дисгармоній.

Розуміння сутності психологічної реабілітації передбачає виявлення її співвідношення з спорідненими видами діяльності. При цьому на кордоні взаємодії з цими видами реабілітації виникають області їх переплетення, взаємного проникнення, що дають можливість нам стверджувати про «медико-психологічну», «професійно-психологічну», «соціально-психологічну реабілітацію».

1. Медико-психологічна реабілітація передбачає мобілізацію психологічних можливостей військовослужбовців у подоланні наслідків поранень, травм, інвалідизації, купірування больових відчуттів, психологічну підготовку постраждалих до хірургічної операції та в післяопераційний період.

2. Професійно-психологічна реабілітація спрямовується на швидке відновлення професійно-важливих якостей поранених, психотравмованих військовослужбовців та інвалідів військових дій; їх професійну переорієнтацію і перепідготовку, працев-

лаштування та професійну адаптацію; зняття втоми і відновлення фізичної працездатності.

3. Соціально-психологічна реабілітація орієнтована на створення навколо учасників бойових дій реабілітаційних умов соціального середовища. Поряд з реалізацією принципу безбар'єрного архітектури в містобудуванні та транспорті (бордюри, апарели, ліфти тощо), – має бути реалізований принцип «без бар'єрних» відносин для інвалідів у суспільстві.

4. Власне, психологічна реабілітація, вирішує широке коло завдань психологічної допомоги учасникам бойових дій. І перш за все таких, як: нормалізація психічного стану; відновлення порушених (втрачених) психічних функцій; гармонізація «Я-образу» ветеранів війни зі сформованою соціально-особистісною ситуацією (поранення, інвалідизація тощо); надання допомоги у встановленні конструктивних відносин з референтними особистостями і групами та ін. Таким чином, по суті, за мету в психологічній реабілітації ставиться відновлення психічного здоров'я та ефективної соціальної поведінки. Однак, слід пам'ятати, що психореабілітаційні заходи можуть починати здійснюватися уже в ході бойових дій (з військовослужбовцями, які надходять в медичні пункти та пункти психологічної допомоги й реабілітації) і тривають протягом тривалого часу в процесі мирної життя (з особами, які страждають ПТСР).

Специфічними завданнями психологічної реабілітації, що проводиться в зоні бойових дій, є діагностика наявності, виду та рівня психічного розладу; евакуація військовослужбовців, яким потрібна госпіталізація для відновлення психічного здоров'я; відновлення порушених (втрачених) психічних функцій до рівня, що дозволяє виконувати бойові завдання; корекція самосвідомості, самооцінки, самопочуття і бойової мотивації у військовослужбовців, які отримали психічні розлади, фізичні каліцтва; надання допомоги військово-службовцям у їх підготовці до хірургічних операцій, в купіруванні больових відчуттів у поранених, швидке повернення психотравмованих військовослужбовців у бойовий склад підрозділів і т.д. [3].

В цілому, погоджуючись з їх переліком, ми хотіли б особливу увагу звернути на принцип превентивності. Його реалізація передбачає апріорне «закладання», «вбудовування» в систему життєдіяльності військових таких елементів, які б у разі необхідності автоматично спрацьовували б, попереджаючи розвиток психотравми. Намагаючись реалізувати цей принцип, керівництво армії США в 80-ті роки ввело в армійських підрозділах систему так званої «товариської взаємо-допомоги». [2] Суть її полягає в тому, що всі військово-службовці від рядового до генерала навчаються методам екстреної візуальної діагностики у військових надмірних емоційних переживань і надання їм психологічної підтримки. Як відомо, на сьогодні існує декілька самостійних моделей класифікації бойової психотравматизації: інформаційна, когнітивна, психофізіологічна, біохімічна, поведінкова. Останнім часом все більшою популярністю користується соціально-психологічна модель, відповідно до якої передбачається, що по суті будь-який бойовий стрес-фактор може бути успішно подоланий людиною, якщо вона отримує дієву соціальну підтримку.

Психологічна реабілітація в системі медичних заходів згідно з існуючими уявленнями, комплекс реабілітаційних заходів, в тому числі і психологічної реабілітації, здійснюється на госпітальному, санаторному та амбулаторно-поліклінічному етапах. Зміст цих етапів, на даний час, детально прописано у відповідних документах, рекомендаціях, настановах.

Логіка реабілітаційного підходу полягає в тому, щоб спочатку підготувати ветеранів бойових дій, інвалідів до активної психотерапевтичної співпраці шляхом зняття неактуальної напруги, агресії, недовіри, для вивчення їх психологічних особливостей та специфіки психологічних проблем. Дана робота передбачає ряд етапів, – де на першому етапі здійснюється навчання інвалідів методам психічної саморегуляції, проводяться психофізичні тренування по зняттю м'язових затисків, неспецифічної психічної напруги. Велике значення має трудотерапія, яку рекомендують з моменту іммобілізації пошкоджених кінцівок, яку необхідно розширювати і ускладнювати

з часом, надаючи трудовим процесам професійну спрямованість.

Важливо, щоб виконувана робота була осмисленою і корисною. Особливу ефективність трудотерапія має при пошкодженнях верхніх кінцівок. Тут хороший ефект може дати і арт-терапія (малювання, ліплення). Головну увагу слід приділити тому, щоб процес залучення пошкоджених кінцівок в трудовий процес відбувався поступово. Для інвалідів з ушкодженням нижніх кінцівок важливим реабілітаційним актом є дозована лікувальна ходьба (за каталкою, з милицями, з палицею та ін.) Ходьба збільшує можливості для розширення соціальних контактів, знімає відчуття «прикутості», «знерухомленості», безпорадності. [4] На другому етапі здійснюється вирішення психологічних проблем реабілітованих. Третій етап, як правило, спрямований на особистісне зростання, розвиток комунікативної компетентності та активності, формування «смаку» до соціальних контактів.

Висновки та перспективи подальшого дослідження. Досвід психореабілітаційні роботи, накопичений у Волинській області, зокрема в Ковельському центрі надання волонтерської допомоги 51 ОМБР, Луцькому центрі надання психологічної допомоги учасникам АТО та членам їх сімей, показує, що практично весь комплекс психореабілітаційних заходів з учасниками АТО може успішно здійснюватися на загальному тлі соціально-психологічних тренінгів, націлених на особис-

тісне зростання і розвиток комунікативної компетентності.

Дані тренінги орієнтуються на вирішення широкого кола психореабілітаційні завдань. Серед них найбільш важливими є наступні:

Пізнання учасниками своїх психологічних і особистісних особливостей, оцінка ефективності бажаних комунікативних стратегій, гармонізація особистості. Створення в учасників нової когнітивної моделі життєдіяльності, відновлення відчуття цінності власної особистості і здатності до ефективного існування в світі, зміцнення впевненості в своїх силах. Зниження у учасників бойових дій почуття ізольованості, розвиток почуття приналежності до групи і людській спільноті, психологічного комфорту. Формування в учасників тренінгу умінь і навичок побудови точного образу партнерів по спілкуванню, «калібрування» їх комунікативних стратегій; вдосконалення тактики комунікативного приєднання до партнера по спілкуванню; розвиток навичок управління процесом взаємодії у звичайних і конфліктних ситуаціях та оцінки ефективності комунікації.

Таким чином, в процесі вищезгаданих заходів з'являється місце як для розблокування системи психологічного захисту військово-службовців, так і для створення емоційно-підтримуючої атмосфери в групі, та для здійснення індивідуальної й групової психокорекції, навчання навичкам ефективного спілкування.

ЛІТЕРАТУРА:

1. Кокун О. М., Агаєв Н. А., Пішко І. О., Лозінська Н. С., Остапчук В. В. Психологічна робота з військовослужбовцями – учасниками АТО на етапі відновлення : методичний посібник. К. : НДЦ ГП ЗСУ, 2017.
2. Мартіна Мюллер Якщо ви пережили психотравмуючу подію. Львів : Свічадо, 2014, 120 с.
3. Мушкевич М. І., Федоренко Р. П., Мельник А. П. та ін. Психологічна допомога учасникам АТО та їх сім'ям : кол. моногр. Луцьк : Вежа-Друк, 2016. 356 с.
4. Циганенко Г., Пяста Р. Путівник військовослужбовця та демобілізованого. Практичний посібник. Львів : Колесо, 2016. 64 с.

REFERENCES:

1. Kokun O. M., Ahayev N. A., Pischko I. O., Lozinska N. S., Ostaptschuk V. V. Psychologitschna robota z viyskovoslugbovcyami – utcasnikami ATO na etapi vidnovlennja : metoditchnij posibnik. – K. : NDZ GP ZSU, 2017.
2. Martina Myuller Yaksho wi peregili psyhotravmuyutshu podiyu. – Lviv : Svitshado, 2014. – 120 s.

3. Psihologitschna dopomoga utschasnikom ATO ta yich simyam. Kolektivna monografia / M. I. Muschkevitsch, R. P. Fedorenko, A. P. Melnik ta in. – Lutsk: Veza-Druk, 2016. – 356 s.
4. Ziganenko G., Pjasta R. Putivnik vijskovoslugbovcya ta demobilizovanogo. Praktytschnij posibnik. Lviv : Koleso, 2016. – 64 s.

СУЧАСНІ ПСИХОТЕРАПЕВТИЧНІ ПІДХОДИ У РОБОТІ З СІМЕЙНОЮ КРИЗОЮ

Дучимінська Тамара Іванівна,

кандидат психологічних наук, доцент,

декан факультету психології

Волинського національного університету імені Лесі Українки

У статті висвітлюються особливості перебігу кризи у молодого подружжя, аналізуються підходи до проблеми сімейної адаптації, можливі реакції партнерів на критичну ситуацію в сім'ї, розглядається діагностичний інструментарій та психотерапевтичні моделі, які можуть бути використані в практичній роботі з сім'єю.

Ключові слова: *молоде подружжя, життєвий цикл сім'ї, подружня криза, психологічні захисні механізми, долаючі стратегії, подружня психологія.*

Duchiminska Tamara. Modern psychotherapeutic approaches in dealing with family crisis

The article represents the peculiarities of the crisis of a young couple, analyzes the approaches to the problem of family adaptation, possible reactions of partners to the critical situation in the family, and examines diagnostic tools and psychotherapeutic models that can be used in practical work with the family.

The results of the study made it possible to deepen the understanding of the peculiarities of the crisis in the young family. We have four forms of responding to a marital conflict and two response lines – protective and co-owner. It is proved that the violation of family adaptation as a manifestation of the family crisis has specific features in numerous variants of the pathology of a young marriage: conditionally adapted, forming a "dead", isolated, symbiotic and pseudo-consortium marriage; undated, which form the habitually conflict, emotionally alienated, rigorously rational and "swinging" types of marriages.

The use of one or another model of counseling is determined by two factors: the nature of the revealed defect in marital relations and the style of the work of the therapist. If the disorder of family functioning is related to the fact that the person is a psychopathic person, then it will be expedient to use the energy and symptomatic model. In variants of marital disharmony, which may be due to latent, unconscious psychic dynamics, a semantic model of counseling is given. In the opposite case, the transition of pathogenesis therapy to the symptomatic, which is aimed at the formation of adaptive forms of behavior.

Key words: *young spouses, life cycle of a family, marital crisis, psychological protective mechanisms, overcoming strategies, marital psychology.*

Постановка проблеми. Важливою життєвою цінністю, могутнім засобом психологічного впливу на розвиток та самоактуалізацію особистості була і залишається сім'я. Разом з тим вона може виступати і джерелом психотравматизації. Недостатність теоретичних та прикладних досліджень різних аспектів функціонування сім'ї, не дає змоги правильно будувати державну політику щодо підтримки сучасної сім'ї. Особливих труднощів зазнає молода сім'я, яка сьогодні потребує найбільше уваги та підтримки як із боку держави, так і з боку вчених.

Водночас, незважаючи на підвищений інтерес до вивчення теоретичних підходів до структури, динаміки сім'ї, особливостей її життєдіяльності, а також практичного зацікавлення дослідників тенденціями її розвитку, механізмами функціонування, питання перебігу кризи у молодому шлюбі, динаміки структури подружньої адаптації не були предметом спеціальних досліджень.

Метою дослідження є аналіз психологічної проблеми подолання кризи сім'ї, проведення психодіагностики сімейної кризи та адекватної психотерапевтичної

допомоги молодій сім'ї в умовах кризової ситуації.

Результати теоретичного дослідження. Здатність сім'ї долати труднощі, ефективно вирішувати сімейні проблеми, що виникають, залежить від багатьох факторів. Серед них значне місце відводиться адаптації, до визначення якої дослідники підходять по-різному [1].

Завдяки методологічній операціоналізації подружньої адаптації виділено її параметри (рівень конфліктності подружжя, узгодженість установок, цінностей, розподіл ролей, задоволеність сімейним життям, оцінка стійкості шлюбу) та визначено подружню адаптацію як складне поліпараметричне явище, яке забезпечує стабільність шлюбу.

Порушення сімейної адаптації у молодій сім'ї можуть бути пов'язані з психологічною несумісністю подружжя, неадекватним вибором партнера, неможливістю сім'ї задовольнити потреби та рольові очікування подружжя, нездатністю партнерів долати психоемоційне напруження, викликане входженням у кризовий період та труднощами, зумовленими несприятливими варіантами життєвого циклу (С. Крахвіл, М. Боуен, С. Мінухін, Е. Ейдемилер, В. Юстицький та ін.).

Динаміка структури подружньої адаптації спостерігається в перші сім років шлюбу. Рівень її диференціації тісно пов'язаний зі шлюбним стажем, віком, статтю, особистісними характеристиками подружжя. Зі збільшенням шлюбного стажу зростає конфліктогенний вплив синдрому П. Пена [4]. Інфантильність чоловіків проявляється при ускладненні життєвих завдань з переходом на нові стадії життєвого циклу сім'ї. Зі збільшенням шлюбного стажу в жінок набуває конфліктогенного значення «токсичне кохання».

У низці досліджень вітчизняних та зарубіжних вчених зазначається, що порушення сімейної взаємодії може регулюватися такими механізмами: 1) асиміляцією (змінюючи поведінку сім'ї у відповідності з прийнятими нормами); 2) адаптацією (змінюючи структуру, позицій, ролей, стосунків усередині сім'ї); 3) захистом [2].

Два перших механізми є адаптивними і сприяють розвитку сім'ї, третій – деза-

даптивний, оскільки призводить до невротичної поведінки, патологічної взаємозалежності та інших порушень.

Глибоке розкриття поняття «перебіг кризи» стало можливим у ході теоретичного аналізу досліджень індивідуальних стилів реагування на кризову ситуацію. Вони розглядалися в роботах таких вчених, як Ю. Савенко, З. Фрейд, Ю. Чайка та ін. [3].

Заслуговує на увагу запропонована О. Кочаряном [2] гіпотеза системи механізмів, згідно з якою людина реагує на ситуацію кризи. При подружній кризі адекватним буде врахування механізмів захисту, компенсації, співволодіння, маніпуляції. Механізм захисту характеризується відмовою від діяльності, або відмовою від контролю за ситуацією. Техніки оволодіння кризою функціонально підпорядковані меті діяльності, або необхідності пережити ситуацію. Отже, володіння кризовою ситуацією – це такий механізм перебігу подружньої кризи, який сприяє особистісному росту і розвитку партнерів.

В практиці психологічного сімейного консультування є досить ефективною психодіагностична методика «Реакції подружжя на конфлікт» (розроблена О. Кочаряном) [2].

Ми передбачали, що використання опитувальника в роботі з дисфункційними сім'ями дасть можливість діагностувати індивідуально-специфічні захисні патерни і спрямувати терапевтичну роботу.

Робота з сім'єю, як системою, дозволяє побачити об'єктивні закономірності життя цього цілісного організму, який проходить в своєму розвитку різні фази, переживає кризи, страждає від різних дисфункцій, інколи опиняється на межі загибелі, а інколи виявляє скриті резерви і мобілізує їх. Але відкрити доступ до цих ресурсів, використати їх для вирішення реальних проблем може допомогти психолог, який володіє спеціальними техніками роботи з сім'єю [1].

Аналіз результатів дослідження. Обстеження дисфункційних сімей (100 подружніх пар), які зверталися за консультативною допомогою, дало змогу проранжувати сім'ї за рівнем подружньої адаптації. В якості критерію подружньої адаптації/дезадаптації виступав список

D. Sprenkle, B. Fisher, який вміщує в собі параметри згуртування сім'ї і сімейної адаптації [2]. На основі цього списку нами був розроблений опитувальник діагностики рівня подружньої адаптації, що включає 17 тверджень, з якими обстежуваний повинен погодитись чи не погодитись.

Дослідження реакції подружжя на конфлікт за допомогою опитувальника «Реакції подружжя на конфлікт» О. Кочаряна виявило, що при зростанні дезадаптованості зростає роль таких реакцій, як неконструктивні установки, агресія («гаряча», в основі якої лежить гнів), депресія, фіксація на психотравмі. Чим вищий рівень подружньої адаптації, тим вища «включеність» таких шкал опитувальника, як протективні та дифензивні механізми, а також соматизація тривоги. Особливо така динаміка спостерігалася в таких подружніх парах, які бажають зберегти шлюб. Отримані результати підтвердили гіпотезу автора та дозволили виділити «лінії» реагування на подружній конфлікт:

1) ситуативне реагування, пов'язане з адекватним емоційним залученням когнітивно-емоційних структур – неконструктивних установок на шлюб, агресії, депресії та фіксації на психотравмі;

2) особистісне реагування – залучення в конфліктну взаємодію особистісних структур – захисних механізмів (протективних і дифензивних), а також соматизації тривоги.

Слід відмітити, що виникнення гніву, депресії, тривоги тощо на першому етапі є цілком нормальним. Ці реакції подружжя повністю піддаються виведенню із структури ситуації. При хронізації конфлікту відбувається включення особистісних утворень у тканину конфлікту – перш за все захисних утворень особистості.

Методом крайніх груп (32 % розподілу) виявлені подружжя, у яких були самі низькі показники подружньої адаптації. Це були ті подружні пари і ті партнери, які єдиним виходом із ситуації, що склалась, вбачали розлучення.

Аналіз крайніх типів подружньої дезадаптації у чоловіків та жінок дозволяє виділити третю форму реагування на подружню кризу. Видно, що високі показники прослідковуються за трьома шкалами: неконструктивні установки на

шлюб, соматизація тривоги та фіксація на психотравмі. Таким чином, при вкрай напружених конфліктах протективні і дифензивні, а також емоційні реакції (депресія та гнівна агресія) мають низькі показники. Це значить, що психологічні захисти, пов'язані із збереженням шлюбу, стають неактуальними. Але це не означає, що психологічні захисти взагалі не функціонують. У даному випадку психологічні захисти мають іншу «мішень» – психічне здоров'я, а не подружню адаптацію. Людина не може тримати високонапружені негативні емоції (депресію та гнівну агресію) без загрози для всього психічного апарату. Тому у даному випадку виявляються наступні типи захисту: соматизація тривоги і заперечення негативного емоційного досвіду. Заперечення виявляється в пониженні показників по шкалах, що відображають вираженість емоцій – депресії і агресії. Особливо хочеться підкреслити, що у використаному опитувальнику шкалу агресії складає саме «гаряча», чи гнівна агресія, а не «холодна», інструментальна. Тому практично шкала агресії тотожна шкалі гніву. Заперечення цих емоцій і їх соматизація свідчать про синергізм двох механізмів психологічного захисту – заперечення кризового досвіду і соматизація тривоги. Мішенню цих механізмів є психічна адаптація, збереження психічного здоров'я. Разом з тим, загальний профіль за шкалами методики «Реакція подружжя на конфлікт» показує протиріччя: з одного боку, високі показники по неконструктивних установках на шлюб і фіксація на цьому травмуючому досвіді, а з другого – заперечення негативного досвіду і негативних переживань на рівні емоцій.

Отже, нами виявлена ще одна форма реагування на подружню кризу – трансформація напрямку функціонування механізмів захисту. Якщо на першому етапі мішенню захисних процесів є сама сім'я, то потім психологічний захист орієнтований на саму людину, її психічне здоров'я.

Ми розглянули такі форми реагування на подружню кризу (хронічний конфлікт), які вписуються в категорію захисту. Це не просто окремі форми реагування. Вірогідно, вони складають деякий континуум від перших реакцій на кризову ситуацію до повного неприйняття свого партнера.

Разом з тим, ряд подружніх пар виявили інший профіль за методикою «Реакція подружжя на конфлікт». В даному випадку високі показники депресії, а також протективних і дефензивних механізмів і низькі показники по деяких установках на шлюб, а також по соматизації тривоги і фіксації на психотравмі. Одним словом, подружжя чіпляються за шлюб, хочуть вирішити проблеми шлюбу, мати виражену мотивацію збереження шлюбу. Тому високі показники по протективних і дефективних механізмах. Разом з тим, подружжя не створюють ілюзій, вони переживають актуальні почуття гніву і депресії. В одному випадку протективні і дефензивні механізми виконують співволодіючу функцію, а не захисну, що підтверджує ідею О. Кочаряна [2] про функціональні неспецифічності технік емоційної регуляції. Це четверта форма реагування на психотравму, яка складає окрему лінію – лінію співволодіння.

Висновки дослідження. Результати дослідження дали змогу поглибити розуміння особливостей перебігу кризи у молодій сім'ї. Нами виділено чотири форми реагування на подружній конфлікт і дві лінії реагування – захисну і співволодіючу. Доведено, що порушення сімейної

адаптації як прояв сімейної кризи має конкретні ознаки в численних варіантах патології молодого шлюбу: умовно адаптовані, що утворюють «мертве», ізольоване, симбіотичне і псевдосолідарне подружжя; дезадаптовані, які утворюють звичноконфліктні, емоційно відчужені, ригідно-раціональні і «маятникові» типи шлюбів.

Застосування описаної методики в практиці сімейного консультування показало високу діагностичну та прогностичну можливість для подальшої психотерапевтичної роботи з кризовими сім'ями.

Застосування тієї чи іншої моделі консультування визначається двома обставинами: характером виявленого дефекту подружніх стосунків і стилем роботи терапевта. Якщо розлад сімейного функціонування пов'язаний з тим, що чоловік є психопатичною особистістю, то доцільним буде використання енергетичної і симптоматичної моделі. В варіантах подружньої дисгармонії, які можуть бути обумовлені прихованою, неусвідомлюваною психічною динамікою, надається перевага семантичній моделі консультування. В зворотному випадку здійснюється перехід патогенетичної терапії в симптоматичну, яка спрямована на формування адаптивних форм поведінки.

ЛІТЕРАТУРА:

1. Бейкер К. Теория семейных систем М. Боуена. *Вопросы психологии*. 1991. № 6. С. 155–164.
2. Кочарян Г. С., Кочарян А. С. Психотерапия сексуальных расстройств и супружеских конфликтов. Медицина, 1994. 224 с.
3. Федоренко Р. П. Психология молодой сім'ї і сімейна криза : монографія. Луцьк : РВВ «Вежа» Волин. держ. ун-ту ім. Лесі Українки, 2007. 168 с.
4. Kiley D. Syndrom Piotrusia Pana. O nigdy ne dojrzewajacych mezczyznach. Warszawa: J. Santorski & Co., 1993. 217 p.

REFERENCES:

1. Bejker K. Teoriya semejnih system M. Bouena / K. Bejker // *Voprosi psihologii*. – 1991, № 6. – S. 155-164.
2. Kocharyan G. S. Psihoterapiya seksual'nih rasstrojstv i supruzheskih konfliktov / G. S. Kocharyan, A. S. Kocharyan. Medicina, 1994. – 224 s.
3. Fedorenko R. P. Psihologiya molodoi sim'i i simejna kriza : monografiya / R. P. Fedorenko. – Luc'k : RVV «Vezha» Volin. derzh. un-tu im. Lesi Ukrainki, 2007. – 168 s.
4. Kiley D. Syndrom Piotrusia Pana. O nigdy ne dojrzewajacych mezczyznach / D. Kiley. – Warszawa: J. Santorski & Co., 1993. – 217 p.

УДК 159.922.8-057.87:[316.624:343.988]

DOI <https://doi.org/10.32782/psych.studies/2022.2.3>

ГЕНДЕРНІ ОСОБЛИВОСТІ СХИЛЬНОСТІ СТУДЕНТСЬКОЇ МОЛОДІ ДО ВІКТИМНОЇ ПОВЕДІНКИ

Васілева Вероніка Ігорівна,

студентка факультету психології та соціології
Волинського національного університету імені Лесі Українки

Коширець Віктор Васильович,

кандидат психологічних наук, доцент кафедри практичної та клінічної психології
Волинського національного університету імені Лесі Українки

У статті представлено теоретичний та практичний доробок щодо основних гендерних особливостей схильності та прояву віктимної поведінки студентської молоді. Проаналізовано психологічні чинники й особливості віктимної поведінки у старшому юнацькому віці. Особливу увагу приділено гендерній специфіці прояву віктимної поведінки у старшому юнацькому віці. Встановлено, що юнаки більш схильні до агресивної віктимної, саморуйнівної та гіперсоціальної поведінки, ніж юнки. А також, що юнки більш схильні до залежної та безпорадної поведінки, ніж юнаки. Висвітлено особливості щодо профілактичної роботи з попередження віктимності.

Ключові слова: віктимологія, віктимність, різновиди віктимності, вікти-мізація, віктимна поведінка, чинники віктимної поведінки, різновиди віктимної поведінки, схильність до віктимної поведінки, реалізована віктимність, гендерно-вікові особливості.

Vasilieva Veronika, Koshyrets Viktor. Gender peculiarities of student youth predisposition to victim behavior

The article represents theoretical and practical workouts concerning the main gender peculiarities of predisposition and manifestation of student youth victim behavior. Psychological factors and peculiarities of victim behavior in elder juvenile age have been analyzed in the article. Particular attention has been given to gender specificity of manifestation of victim behavior in elder juvenile age. Meaningful value has been given to the solution of the indicated problems of student youth in the context of preparation of a professional specialist, sufficient to self-realization of a personality. A person's gender as oneself and in combination with other characteristics, profession or kind of occupation has a high coefficient of victimhood. It has been determined, that young boys are more inclined to aggressive victim, self-destructive hyper social behavior than young girls. Two-way behavior is peculiar for them: provocative, when another person is involved in causing harm, and self-inflicted, which is characterized by predisposition to risk, thoughtless actions, often dangerous for a person itself and for surrounding people. And also young girls are more inclined to dependent and helpless behavior than young boys. In other words young girls are not inclined to stand against in case of danger for various reasons: first of all, due to physical weakness, fear, misgiving of responsibility about own illegal or immoral actions, and secondly, because of setting on helplessness. Young girls, who are involved in crisis situations, seek for compassion and support of others, are in a role position of a victim, they more often are shy and conformal, experience subjective difficulties in activity organization and have low frustration tolerance. Peculiarities concerning the prophylactic work on preventing of victimhood have been highlighted. The main tasks of victimhood prophylaxis is detection and fixing of positive personality traits, formation of ability to make a choice independently, awareness of responsibility, timely resolution of conflicts.

Key words: victimology, victimhood, kinds of victimhood, victimization, victim behavior, factors of victim behavior, types of victim behavior, predisposition to victim behavior, realized victimhood, gender and age peculiarities.

Постановка проблеми. В умовах соціальної напруженості, властивих сьогодні, особливого значення набуває проблема попередження різних видів девіантної поведінки підростаючого покоління, зокрема, схильності осіб юнацького віку до віктимної поведінки. Проблема девіантної поведінки молоді для України набуває на сьогоднішній день особливої гостроти, оскільки молодь формується в складних соціокультурних умовах економічних і політичних суперечностей, невірноваженості соціальних процесів, криміногенності суспільства.

Молода людина з характерними для неї емоційною нестійкістю та імпульсивністю дедалі частіше потрапляє в кризові ситуації, що супроводжуються депресивними переживаннями. Саме в юнацькому віці загострюється проблема пошуку сенсу життя, адекватного вибору професії, через що зростає невпевненість у собі, виникають інтимні, особистісні та міжособистісні негаразди, що посилюють поведінкові девіації, в тому числі віктимну поведінку.

Мета нашої статті полягає у теоретичному обґрунтуванні та емпіричному розгляді гендерних особливостей схильності до віктимної поведінки студентів вищих навчальних закладів.

Результати теоретичного дослідження. Психологічні проблеми віктимності досліджувалися вітчизняними вченими (О. Бовть, О. Бондарчук, Т. Вакуліч, С. Гиренко та ін.) та зарубіжними авторами (Г. Гентинг, Б. Грейсон, Г. Клейнфеллер, І. Малкіна-Пих, Б. Мендельсон, К. Міядзава, Д. Рівман, В. Христенко та ін.). Ключові поняття віктимології і специфіка соціально-педагогічної віктимології виділені та розглянуті такими науковцями як В. Загвзінський, А. Мудрик, Ф. Мустаєва, М. Шакурова.

Термін «віктимна поведінка» вперше виник у рамках кримінальної віктимології. Віктимологія – це загальна теорія, що має предметом дослідження жертву будь-якого походження, як кримінального, так і не пов'язаного зі злочинами (жертви нещасних випадків, природних і техногенних катастроф, епідемій, війн та інших збройних конфліктів, політичних протистоянь, а також різних видів насильства

(у тому числі сексуального) й адиктивної поведінки).

До базових понять віктимології належать віктимність або віктимогенність – набуті людиною фізичні, психічні та соціальні риси й ознаки, які можуть зробити її схильною до перетворення на жертву різних обставин, груп осіб, організацій тощо та віктимізація – процес набуття віктимності. Віктимність – підвищена здатність людини ставати жертвою злочинних зазіхань [4].

Г. Гентинг сформулював і розвинув принципові для віктимології положення, розглядаючи злочинця й потерпілого як суб'єктів взаємодоповнюючого партнерства. Його наукові погляди поклали початок різноманітним дослідженням учених-кримінологів у даній галузі, а вивчення особистісних рис, що зумовлюють схильність людини стати жертвою злочину (особистісна віктимність), в якості однієї з причин злочинів виявилось досить продуктивним. Перші ж дослідження показали, що частка злочинів, в яких особистісна віктимність була їх головною причиною, є досить великою.

А. Репецька виділяє чотири різновиди віктимності: віктимогенну деформацію як сукупність соціально-психологічних властивостей, що пов'язані з несприятливими обставинами соціалізації і незадоволеністю соціальної адаптацією; професійну або рольову; віктимність-патологію, тобто наявність патологічних станів, що провокують поведінку жертви; вікову віктимність як біофізичну властивість (сюди ж відносять людей з інвалідністю).

Як правило, у науковій літературі розглядають агресивний, активний, ініціативний, пасивний, некритичний та нейтральний різновиди жертв. Для агресивного типу жертви характерно навмисне створення конфліктної ситуації, тобто це відверті провокатори.

Активний тип – це неагресивні, неконфліктні особи, але такі, що створюють умови або здійснюють вчинки які, в кінцевому рахунку, призводять до заподіяння шкоди їм самим (тілесні ушкодження з метою ухилення від будь-чого, в чому не хочеться брати участь; прагнення до спілкування з особами, які демонструють девіантну поведінку; пропозиція сісти

за кермо п'яному водієві тощо). Поведінка ініціативних жертв має позитивний характер, але призводить до заповдіння їм шкоди в силу особистісних якостей, або роду діяльності. Пасивний тип – це особи, які можуть ставати жертвами в силу віку або фізичної слабкості (об'єктивно не здатні до опору) або ті, хто соромляться осуду з боку друзів, знайомих, родичів і не бажають розголосу ситуації в якій опинилися (об'єктивно здатні до опору). Некритичний тип жертви демонструє необачність особистості, її невміння правильно оцінювати життєві ситуації. Некритичність може бути пов'язана з такими негативними особистісними рисами як жадібність, користолюбство, або з позитивними – щедрість, доброта, чуйність. Також до цього типу відносять осіб із низьким інтелектом і освітнім рівнем; неповнолітніх; осіб похилого віку; хворих, у тому числі і психічно; некритичних без очевидних «формалізованих» якостей. До нейтрального типу жертви відносяться особи, поведінка яких в усіх відношеннях бездоганна, тобто не створює будь-яких додаткових умов і не підвищує віктимності індивіда [1].

Стать особи як така і в поєднанні з іншими характеристиками, професією чи родом занять має високий коефіцієнт віктимності. Серед потерпілих чоловіки складають приблизно 52 %, жінки – 48 %. Але жінки являються жертвами злочинців-чоловіків у 2,5 рази частіше, ніж злочинців-жінок. Чоловіки потерпають від злочинців-чоловіків в 11 разів частіше, ніж від злочинців-жінок. Особи жіночої статі утримують абсолютне лідерство серед жертв сексуальних злочинів, а також торгівлі з метою сексуальної експлуатації чи використання в порнобізнесі. Найбільш віктимною є вікова група у межах 20–49 років, підвищено віктимною є неповнолітні (близько – 30 % всіх потерпілих). Найменша ймовірність стати жертвою в осіб похилого віку, які найчастіше потерпають від злочинів на побутовому ґрунті. Є. Логутова наголошує, що підлітки та юнаки (особливо хлопці, котрі мають маскулінну модель поведінки) схильні демонструвати саморуйнівну поведінку, що є моделлю активної віктимної поведінки. Для них характерна поведінка двох видів: провокуюча, якщо для заповдіння шкоди

залучається інша особа, і самозаповдінювана, яка характеризується схильністю до ризику, необдуманих дій, часто небезпечних для самої людини та оточуючих.

Дівчатам притаманна модель пасивної віктимної поведінки у порівнянні зі своїми однолітками-хлопцями, тож найбільш характерними рисами їх поведінки є залежність, вони не схильні чинити опір в разі небезпеки з різних причин: у першу чергу, через фізичну слабкість, страх, з побоювання відповідальності за власні протиправні або аморальні дії, а по-друге, через установку на безпорадність. Дівчата, які залучені в кризові ситуації, прагнуть отримати співчуття і підтримку оточуючих, знаходяться у рольовій позиції жертви, вони частіше бувають сором'язливими і конформними. Відчувають суб'єктивні труднощі в організації діяльності та мають низьку фрустраційну толерантність [3].

Отже, з психологічної точки зору віктимність залежить від мотиваційних, пізнавальних, емоційних та вольових якостей особистості; від психічних станів, які домінують в момент конкретної загрози; від рівня спеціальної тактичної підготовки до дій у небезпечних ситуаціях. До чинників віктимізації людини можна віднести всі чинники соціалізації: мікрочинники – сім'я, групи однолітків і субкультура, мікросоціум, релігійні організації; мезочинники – етнокультурні умови, регіональні умови, засоби масової комунікації; макрочинники – планета, світ, країна, суспільство, держава тощо [2].

Методика та процедура дослідження. Наше емпіричне дослідження спрямовувалось на аналіз гендерних особливостей схильності до віктимної поведінки. Дослідження проводилося на базі двох вищих навчальних закладів міста Луцька – Східноєвропейського національного університету імені Лесі Українки та Луцького національного політехнічного університету. Діагностичну вибірку склали студенти 1-4 курсів, віком від 18 до 21 року. Кількісний склад вибірки – 60 осіб, 30 з яких представники чоловічої статі, 30 – жіночої статі.

При дослідженні гендерних особливостей схильності студентської молоді до віктимної поведінки були використані наступні методи: теоретичний аналіз

і систематизація науково-теоретичних та методичних джерел (аналіз, систематизація та узагальнення теоретичних та експериментальних досліджень особливостей схильності до віктимної поведінки); організаційні методи (метод порівняння та поперечного зрізу); методи обробки та інтерпретації даних (кількісні та якісні із застосуванням методів математичної статистики); емпіричні методи – спостереження, бесіда, суб'єктивні методики, які базуються на самоописі: методика дослідження схильності до віктимної поведінки. О. Андроннікова, опитувальник самоствавлення В. Століна, Фрайбурзький особистісний опитувальник (FPI, форма В).

Дослідження було розпочато з методики дослідження схильності до віктимної поведінки О. Андроннікової. Дана методика є стандартизованим тестом-опитувальником, призначеним для виміру схильності старших підлітків і юнаків до реалізації різних форм віктимної поведінки. Об'єкт спрямування методики – соціальні та особистісні установки. Тест-опитувальник являє собою набір спеціалізованих психодіагностичних шкал, направлених на діагностику окремих видів віктимності. Особливості самоствавлення досліджувалися за допомогою Опитувальника самоствавлення В. Століна. Методика спрямована на виявлення наступних показників: інтегральне позитивне самоствавлення, повага до себе, аутосимпатія, ставлення інших, близькість до себе, самовпевненість, самоприйняття, самопослідовність, самозвину-вачення, самоінтерес, саморозуміння. Фрайбурзький особистісний опитувальник FPI (Форма В) призначений для діагностики станів і властивостей особистості, які мають першорядне значення для процесу соціальної адаптації та регуляції поведінки. Обрані методики дають змогу дослідити гендерні особливості схильності до віктимної поведінки, гендерні відмінності прояву віктимності студентської молоді.

Аналіз результатів дослідження.

Результати методики дослідження схильності до віктимної поведінки О. Андроннікової показали, що 6,45 % юнаків та 12,9 % юнок характеризуються схильністю до агресивної віктимної поведінки. До даної групи відносяться обстежувані, які схильні

потрапляти в неприємні і небезпечні для життя і здоров'я ситуації в результаті виявленої ними агресії в формі нападу чи іншої провокуючої поведінки (образа, наклеп, знущання та ін.). Для них характерне навмисне створення або провокація конфліктної ситуації. Така поведінка може бути реалізацією властивої їм антисоціальної направленості особистості. Спостерігається схильність до антисоціальної поведінки, порушені загальноприйнятих норм та правил, етичних цінностей. Такі люди легко піддаються емоціям, особливо негативного характеру, доміантні, нетерплячі, нестримані. При цьому бали вище норми у вибірці дівчат зафіксовані не були, а це значить, що серед юнок схильність до агресивної віктимної поведінки нижча. 54,85 % хлопців та 19,35 % дівчат притаманна схильність до саморуйнівної поведінки, також 25,8 % представників чоловічої статі і 12,9 % жінок продемонстрували тенденцію схильності до віктимної поведінки даного типу. Це вказує на властиву їм жертвовність, пов'язану з активною поведінкою людини, яка провокує ситуацію насилля своїм проханням або зверненням, схильні до ризику, необдуманих вчинків. Для 12,9 % студенток, які взяли участь в дослідженні є характерною схильність до залежної та безпорадної поведінки. Особи із схильністю до залежної та безпорадної віктимної поведінки не виявлятимуть протистояння у вчиненні насильницького акту, мають занижену самооцінку та установку безпорадності, мають рольову позицію жертви, конформні, легко піддаються навіюванню. Для 19,35 % юнок та 32,25 % юнаків властива віктимна поведінка за некритичним типом. Однак ні хлопці, ні дівчата не реалізують свою віктимну поведінку. За Опитувальником самоствавлення виявлено наступні показники: для 6,45 % хлопців та 6,45 % дівчат властивий високий рівень інтегрального позитивного самоствавлення. Для 74,2 % хлопців і 61,3 % дівчат – середній рівень. Для 19,35 % хлопців і 32,25 % дівчат – низький рівень.

Висновки та перспективи подальшого дослідження. Проаналізувавши теоретичні основи досліджуваного питання та провівши емпіричне дослідження гендерних особливостей схильності студентської молоді до віктимної поведінки ми

зробили наступні висновки. Як і у юнаків, так і у дівчат нашої вибірки відсутня реалізована віктимна поведінка. І дівчата і хлопці старшого юнацького віку однаковою мірою схильні до агресивного-віктимного типу потерпілого (активний тип потерпілого). Попри те, вважають, що інші ставляться до них добре. Як і для хлопців, так і для дівчат даної вибірки властивим є досить високий показник самовпевненості. Спонтанна агресивність більш властива чоловічій вибірці нашого дослідження. При цьому роздратованість вища у дівчат. Юнаки більше прагнуть до домінування і більше проявляють реактивну агресію, ніж юнки. Дівчата більш схильні до безпорадної та залежної поведінки (пасивний тип потерпілого). Отож, найбільш характерними рисами їх поведінки є залежність, вони не схильні чинити опір в разі небезпеки з різних причин: у першу чергу, через фізичну слабкість, страх, з побоювання відповідальності за власні протиправні або аморальні дії, а по-друге, через установку на безпорадність. Дівчата в кризових ситуаціях прагнуть отримати співчуття і підтримку оточуючих, знаходяться у рольовій позиції жертви, вони частіше бувають сором'язливими і конформними. Відчувають суб'єктивні труднощі в організації діяльності та мають низьку фрустраційну толерантність. Причинами такої поведінки і стану дівчат цієї групи можуть бути неодноразові потрапляння в ситуації конфлікту, схильність до виправдання чужої агресії. Юнаки значно більше схильні до самопошкодження та саморуйнівної поведінки та до гіперсоці-

альної віктимної поведінки. Також старші юнаки більше схильні до некритичної поведінки. Загальний рівень позитивного інтегрального самоствавлення у хлопців знаходиться на вищому рівні, ніж у дівчат. І дівчата, і хлопці характеризуються достатнім рівнем поваги до себе. У дівчат аутосимпатія знаходиться на вищому рівні. Однак хлопці більш «близькі до себе» та краще розуміють себе, а дівчата більшою мірою «приймають себе». Саморегуляція більшою мірою виражена у представників чоловічої статі. Дівчата і хлопці однаково проявляють самоінтерес до своєї особистості. Самозвинувачення більш виражене у чоловічої частини вибірки. Учасниці дослідження характеризуються вищим рівнем невротичності, ніж учасники. Але стійкість до стресу вища у дівчат, ніж хлопців. Емоційна лабільність проявляється на однаковому рівні і у дівчат, і у хлопців. Також і дівчата і хлопці характеризуються однаковим рівнем депресивності. Юнаки як і дівчата схильні проявляти і фемінні і маскуліні якості на однаковому рівні.

Що до перспектив дослідження, вважається доцільним розробити та апробувати програму попередження схильності осіб юнацького віку до віктимної поведінки з урахуванням їх гендерновікових особливостей. Попередження віктимної поведінки юнаків має бути комплексним. Головними завданнями профілактики віктимності є виявлення та закріплення позитивних якостей особистості, формування вміння самостійно робити вибір, усвідомлення відповідальності, своєчасне розв'язання конфліктів.

ЛІТЕРАТУРА:

1. Александров Ю. В., Гель А. П., Семаков Г. С. Віктимна поведінка і її види. Класифікація потерпілих від злочинів [Електронний ресурс]. URL: <http://textbooks.net.ua/content/view/3631/11/>.
2. Гарькавець С. О. Психологія підліткової віктимності : [монографія]. Луганськ : вид-во «Ноулідж», 2013. 175 с.
3. Джужа О. М. Проблеми кримінальної віктимології (кримінологічний, психологічний та пенітенціарний аспекти). К., 1998.
4. Мусаелян О. М. Гендерно-вікові та організаційно-професійні особливості схильності студентської молоді до віктимної поведінки [Електронний ресурс]. URL: http://pj.kherson.ua/file/2016/psychology_01/ukr/part_2/11.pdf

REFERENCES:

1. Aleksandrov Yu.V., Hel A.P., Semakov H.S. Viktymna povedinka i yiyi vydy. Klasyfikatsiya poterpylykh vid zlochyniv [Eletronnyi resurs]. – Rezhym dostupu: <http://textbooks.net.ua/content/view/3631/11/>.
2. Harkavets S. O. Psykholohiya pidlitkovoyi viktymnosti: [monographiya] / S. O. Harkavets. – Luhansk: vyd-vo «Houlidzh», 2013. – 175 s.
3. Dzhuzha O.M. Problemy kryminalnoyi viktymolohiyi (kryminolohichni, psykholohichni ta penitentsiarnyi aspekty) / O.M. Dzhuzha. – K., 1998.
4. Musaelian O.M. Henderno-vikovi ta orhanizatsiyno-profesiyni osoblyvosti skhylnosti studentskoyi molodi do viktymnoyi povedinky [Eletronnyi resurs]. – Rezhym dostupu: http://pj.kherson.ua/file/2016/psychology_01/ukr/part_2/11.pdf.

УДК 159.98:613.86]:159.923:364.658

DOI <https://doi.org/10.32782/psych.studies/2022.2.4>

СУБ'ЄКТИВНЕ БЛАГОПОЛУЧЧЯ ЯК ПОКАЗНИК ПСИХІЧНОГО ЗДОРОВ'Я ОСОБИСТОСТІ

Гордовська Тетяна Іванівна,

студентка факультету психології та соціології

Волинського національного університету імені Лесі Українки

Малімон Людмила Яківна,

кандидат психологічних наук, доцент кафедри загальної і соціальної психології та соціології

Волинського національного університету імені Лесі Українки

У статті розглянуто феномен психічного здоров'я особистості, підходи до вивчення цього поняття, його основні функціональні характеристики та складові. Висвітлено сутність поняття суб'єктивного благополуччя в межах психологічних досліджень та його місце в структурі психічного здоров'я. Визначено вплив індивідуально-особистісних характеристик на переживання відчуття суб'єктивного благополуччя. Досліджено підходи до розуміння психологічного благополуччя та його взаємозв'язку із психічним здоров'ям особистості.

Ключові слова: особистість, психічне здоров'я, суб'єктивне благополуччя, критерії, показники, рівні психічного здоров'я.

Gordovska Tetiana, Malimon Liudmyla. Subjectivewell-being as an indicator of mental health of personality

The article deals with the phenomenon of mental health of the person, approaches to the study of this concept, its main functional characteristics and components. It is highlighted the notion of subjective well-being within psychological research, its essence and its place in the structure of mental health. The influence of individual personality characteristics on the experience of subjective well-being is determined. Approaches to the understanding of psychological well-being and its interrelation with the mental health of the individual are investigated. The article deals with theoretical analysis and generalization of basic researches of the structure of subjective well-being as one of the indicators of mental health of the individual.

Mental health is considered as a condition that involves a comprehensive general development and harmonious work of all mental functions; a state of mental well-being, which manifests itself in the absence of the psychogenic pain and is a guarantee of adequate regulation of activity and behavior.

The level of subjective well-being confirms the position of a person regarding the possibilities and extent of realization its potential, and is a prerequisite for the realization of goals, dynamic lifestyle, maximally productive and positive interaction with people. To sum up, subjective well-being / ill-being of a person can be regarded as an indicator of her mental health, while mental health is an objective, real manifestation of subjective well-being.

Key words: *personality, mental health, subjective well-being, criteria, indicators, levels of mental health.*

Постановка проблеми. У наш час увага до конструктів психічного здоров'я та суб'єктивного благополуччя є досить високою, оскільки вони лежать в основі багатьох психотерапевтичних запитів. Суб'єктивне благополуччя як показник відчуття задоволеності життям пов'язане із багатьма сферами життя людини – особистісною, соціальною, сімейною, професійною та іншими. Дослідження оцінки

людиною свого життя, її емоційного ставлення до нього представлені в працях представників гуманістичного підходу (К. Роджерс, А. Маслоу, Е. Фром, С. Рубінштейн). Вивчення змістовно-структурного компоненту суб'єктивного благополуччя здійснене К. Ріфф, Е. Дінером. Дослідження психологів, в основному полягали в розгляді ціннісно-потребнісних аспектів суб'єктивного благополуччя, а також

оцінки людиною своєї поведінки і результату діяльності щодо їх задоволення.

Мета статті полягає в теоретичному аналізі й узагальненні основних досліджень конструкту суб'єктивного благополуччя як одного із показників психічного здоров'я особистості.

Оскільки психологія здоров'я є відносно молодого галуззю знань, увага у її вивченні зосереджується на інтегративності моделі здоров'я та синтезі соціального, медико-біологічного, філософського, економічного, індивідуально-типологічного та інших його вимірів. З цього погляду обґрунтованою є потреба виокремити психічне здоров'я як окремий аспект позитивного функціонування особистості, оскільки цей конструкт звертає увагу на індивіда не лише з позиції сприйняття його як біологічної чи соціальної істоти, ай як неповторної особистості з самобутніми характеристиками, що визначають зміст її життя.

Оскільки ми розглядаємо людину як біопсихосоціальну істоту, то однією із складових загального поняття здоров'я є психічне здоров'я, яке розуміють як всебічний загальний розвиток і гармонійну роботу усіх психічних функцій, стан душевного благополуччя, який проявляється у відсутності хворобливих проявів психіки, та є запорукою адекватних відповідно до умов навколишнього середовища регуляції діяльності і поведінки [13].

Всесвітня організація охорони здоров'я виділяє ряд критеріїв психічного здоров'я:

- відчуття і розуміння неперервності і ідентичності власного психічного та тілесного «Я»;

- сталість та ідентичність переживань, почуття постійності в однотипних життєвих обставинах;

- можливість критичної оцінки щодо власної психічної діяльності, її наслідків та щодо себе самого;

- рівень реакцій психіки на подразники повинен бути відповідно адекватним до сили та частоти впливу середовища, зовнішніх обставин та життєвих ситуацій;

- можливість саморегулювання та управління поведінкою відповідно до соціальних норм, правил, законів;

- здатність до планування та реалізації власної діяльності;

- можливість змінити способи поведінки відповідно до зміни життєвих обставин [1].

Психічне здоров'я особистості характеризується такими особливостями емоційної сфери, як емоційна врівноваженість, стійкість емоцій, стійкість до стресових факторів, врівноважений характер взаємостосунків з людьми. Важливими особистісними якостями є безумовне прийняття інших людей, повага та визнання індивідуальності та цінності кожної особистості, відкритість індивіда до власного досвіду, до себе та інших, відповідні до ситуації висловлювання та експресія почуттів і думок, відповідальність за власне життя та вчинки, конгруентність, оптимістичний погляд на ситуації та життя загалом тощо. Чинниками, від яких залежить психічне здоров'я є домінуюча стратегія ставлення до оточуючих, переважаючий емоційний стан особи.

Усвідомлення відповідальності за своє існування і стан здоров'я, самовивчення, самопошук, аналізування своїх вчинків, розуміння себе та самоприйняття як процес внутрішньої інтеграції, життя «тут і тепер», обдумана, відповідна людині ієрархія цінностей, вміння зрозуміти та прийняти іншу людину, довіра до процесу життя – це основні фактори, які сприяють покращенню психічного здоров'я людини [13].

Психічне здоров'я є складним, багаторівневим утворенням. Б. Братусь виділяє три рівні психічного здоров'я:

- 1) найвищий – особистісно-смысловий, або рівень особистісного здоров'я, що визначається в якості смыслових відношень особистості;

- 2) рівень індивідуально-психологічного здоров'я, який залежить від того, наскільки людина має здібності вибудувати адекватні можливості реалізації смыслових прагнень;

- 3) найнижчий – рівень психофізіологічного здоров'я, який визначають особливості внутрішньої, нейрофізіологічної побудови актів психічної діяльності [2].

До сфери психічного здоров'я належать індивідуальні особливості психічних процесів і властивостей індивіда, такі, як емоційність, чутливість, збудженість. Психічне здоров'я тісно пов'язане з особли-

востями мислення людей, характерами, здібностями. Всі чинники та складові психічного здоров'я обумовлюють індивідуальні особливості реакції на одні і ті ж життєві обставини та ситуації, можливість виникнення афектів і стресів.

Б. Петраков і А. Петракова трактують термін «психічне здоров'я» як «динамічний процес психічної діяльності, якому властива детермінованість психічних явищ», взаємозв'язок, що проявляється в гармонійному відображенні обставин дійсності і ставлення людини до неї, адекватність реакцій на зовнішні біологічні, фізичні, соціальні, психічні умови, завдяки тому, що людина здатна контролювати власні поведінкові прояви, здійснювати планування та прокладати свій шлях у мікро- і макродовкіллі [6].

В. Семке описує психічне здоров'я як стан динамічної рівноваги людини з довкіллям, де всі закладені від природи здібності проявляються найбільш повно і всі важливі для життя підсистеми виконують свої функції з оптимальною інтенсивністю [12].

Є. Калітєвська пише, що психічне здоров'я є власною життєвою здібністю людини, що забезпечується повноцінним розвитком і функціонуванням психічного апарату [8]. Всесвітня організація охорони здоров'я стверджує, що благополуччя особистості охоплюється реалізацією її здібностей, подоланням нормальних життєвих напружень, можливостями протистояти звичайним життєвим стресам, продуктивно працювати і робити внесок у свою громаду [1].

Ми дотримуємось поглядів А. Петровського та М. Ярошевського, які вказують на те, що душевне благополуччя є основою психічного здоров'я, та проявляється воно через відсутність хвороб та дисгармонійних психічних проявів, а також у забезпеченні регуляції поведінки та діяльності. Психологічними критеріями психічного здоров'я є:

- відповідність внутрішніх образів індивіда об'єктам реального світу; адаптованість у мікросоціальних відносинах;
- здатність до саморегуляції, яка проявляється через поведінкові прояви;
- можливість розумного формування планів щодо довгострокових та коротко-

строкових цілей та підтримання активності щодо їх досягнення [10].

Попри те, що визначення психічного здоров'я, яке запропонувала Всесвітня організація охорони здоров'я, піддається критиці через статичність та ідеалістичність, актуальним залишається розгляд здоров'я у трьох основних аспектах: фізичному, психічному та соціальному. Психічне здоров'я найчастіше вивчають з позиції другого, психічного аспекту, тому що окрім розуміння особливостей, властивостей, закономірностей, механізмів психічних розладів, актуальним є вивчення вищезазначених процесів та явищ психіки на рівні індивідуально-психологічних особливостей за умови, що відсутньою є виражена патологія [4]. З цієї точки зору визначають два блоки психічного здоров'я, один з яких відноситься до характеристик властивостей і процесів емоційної та когнітивної сфер – це структурно-процесуальне здоров'я. Другий блок – це власне психологічне здоров'я, яке охоплює ноогенну та ціннісно-мотиваційну сфери людського життя, духовне життя, властивості «Я» і переконання [3].

З точки зору розгляду психічного здоров'я як чинника, що є основою соціального зростання та адаптації в соціумі, а також розвитку особистості, основним його критерієм вважається адаптованість, яку можна прослідкувати не тільки в об'єктивно дослідженій ситуації рівноваги або через суб'єктивне відчуття задоволеності своїм місцем у соціальному середовищі, а й через відсутність небажаних поведінкових, емоційних, особистісних наслідків у майбутньому та розвиток особистості. Цей аспект зближує поняття психічного здоров'я з конструктом суб'єктивного благополуччя. На думку дослідників у галузі когнітивно-біхевіоральної психології, адаптація, як основа психічного здоров'я визначається у термінах поведінки чи дій, тобто конкретних проявів життєдіяльності індивіда. В межах вивчення суб'єктивного благополуччя і психічного здоров'я досліджується, як внутрішні та зовнішні диспозиції можуть впливати на психологічний стан людини, проте не через її особисте ставлення до життя та до себе, а через об'єктивні вияви функціонування процесів психіки та прояви психічних станів.

І. Галецька зазначає, що інший аспект щодо розуміння психічного здоров'я досліджує екзистенційно-гуманістичний напрям психології, і з цієї точки зору бачення цього конструкту ототожнюється із поняттям зрілості особистості. Показник психічного здоров'я залежить від функціональної ресурсності і гнучкості, здатності до самотрансцендентності, сприйняття себе та прийняття інших. Відповідно до цього погляду основні критерії психічного здоров'я співпадають з критеріями внутрішньої свободи індивіда, до яких відносять розсудливість, духовну незалежність, володіння собою та своєю поведінкою, здатність підтримувати і покращувати інтрапсихічну й інтерперсональну рівновагу [5].

Суб'єктивне благополуччя як феномен викликає інтерес дослідників із різних наукових сфер і для його позначення є багато схожих термінів: щастя [6], психологічне благополуччя [16], якість життя, задоволеність життям [14] тощо. Усі ці терміни мають семантичні особливості, проте у їхньому змісті відображене ставлення особи до різних аспектів власного життя, яке формується під впливом об'єктивних обставин та індивідуальних характеристик з одного боку та позначається на його функціонуванні з іншого.

Позитивна психологія поняття «суб'єктивне благополуччя» вивчає через контекст можливостей реалізації індивідом його внутрішнього потенціалу, досягнення оптимального функціонування, та через пошук ресурсів для подолання негативних психічних станів [8]. Цей аспект схожий зі змістом визначення психологічного здоров'я людини, оскільки психологічне здоров'я робить особистість самодостатньою, бо відноситься не до конкретних проявів психічного функціонування індивіда, а особистості в цілому та здатності її до самоактуалізації та самореалізації, повноцінного функціонування, відчуття та переживання сенсу власного життя [6].

Суб'єктивне благополуччя є динамічною когнітивно-емоційною оцінкою особистістю власного життя загалом та окремих його сфер, що утворюється на базі об'єктивних чинників, що сприйняті та засвоєні людиною через призму її інди-

видуально-типологічних особливостей. У структурі суб'єктивного благополуччя виділяють два блоки – афективний та когнітивний. Якщо у людини відсутні негативні емоційні переживання протягом певного відрізка часу, і наявні позитивні емоції, водночас уявлення про життя відповідають ідеалам власного існування, тобто людина відчуває задоволеність життям, то у неї формується відкрита, динамічна система образів та уявлень про себе і своє життя.

Поняття «суб'єктивне благополуччя», на противагу визначенню «щастя», позбавлене філософського спекулятивного навантаження, порівняно із «психологічним благополуччям» відображає суто ті аспекти оцінки власного життя, що є в його основі, а не ті, що часто є його результатами (відчуття сенсовності існування, втілення свого потенціалу тощо). Воно є особистісною оцінкою якості різних аспектів життя, виявлених у когнітивних та емоційних феноменах.

Конкретним виявом суб'єктивного благополуччя є психологічне здоров'я. Як і психологічне благополуччя, психологічне здоров'я є наступним етапом після переживання суб'єктивного благополуччя. Якщо в основних сферах життєдіяльності людини відображається те, що вона хотіла б мати, вона отримує стимул для подальшого розвитку та зростання як особистості, реалізації власного потенціалу, що проявляється через психологічне благополуччя та психологічне здоров'я. Відмінність цих категорій полягає у рівні вияву: психологічне благополуччя є суб'єктивною позицією особи щодо можливостей і міри реалізації її потенціалу, в той час як психологічне здоров'я є об'єктивним, реальним виявом суб'єктивного благополуччя. Проте зв'язок цих понять має і інший бік – реалізувавши на певному етапі себе як особистість, результат цієї реалізації стає об'єктивною реальністю людини, до якої формується певне ставлення, тому суб'єктивне благополуччя є також наслідком психологічного здоров'я, будучи одним із його вимірів.

Психічне здоров'я не лише визначає можливість пристосування до мінливих умов реального життя, але й антиципацію можливих наслідків та змін у синтезі із само-

розвитком та самореалізацією ідентичності особистості. Побудовані на базі узагальнення теорій когнітивно-біхевіорального та екзистенційно-гуманістичного підходів щодо розуміння психічного здоров'я критерії останнього об'єднують різні патерни поведінки та диспозиції особистості, які проявляються на різних щаблях функціонування особистості, від взаємодії з оточенням до власного духовного виміру [3]. Психологічні кореляти суб'єктивного благополуччя великою мірою збігаються або тісно пов'язані з ними. Так, емоційний фон настрою пов'язаний із задоволеністю життям [6]. Проте очевидно, що цей вплив нетривалий і є прямим показником самопочуття в конкретний момент дійсності. Емоційні реакції на різні життєві ситуації, поряд із поведінковими, є критеріями, що визначають психічне здоров'я.

Більш стабільну роль у детермінації відчуття суб'єктивного благополуччя мають особистісні риси. Із когнітивним компонентом останнього корелюють високий рівень екстраверсії, низькі показники нейротизму, відкритість до досвіду, відчуття міцної соціальної підтримки тощо. Люди, які часто переживають позитивні емоції, на відміну від тих, у кого в емоційному спектрі домінують тривожність і депресія, екстравертовані, відкриті до досвіду, що мають хороші соціальні зв'язки, а також високий соціальний статус, частіше за інших схильні переживати відчуття суб'єктивного благополуччя [15].

П. Левінсон підкреслює роль відносної відсутності інтрапсихічних конфліктів, замученості в діяльність на досягнення мети, наявності друзів, сім'ї (особливо великим є значення шлюбу для чоловіків), задоволеності сімейним життям, високого рівня освіти, фінансової забезпеченості та фізичної привабливості у підвищенні суб'єктивного благополуччя.

О. Князевою було проведено дослідження з українською групою респондентів, протягом якого було з'ясовано, що на відчуття задоволеності життям впливають впевненість у собі, екстравертованість, відчуття внутрішнього контролю над подіями в житті, здатність брати на себе відповідальність за власні дії [9]. Люди, що характеризуються високим рівнем задоволеності життям, більш позитивно

і життєрадісно сприймають навколишню дійсність, іншими словами для них притаманний високий рівень оптимізму.

Як зазначає К. Ріфф, відчуття психологічного благополуччя є вищим, результатом, самоствердним для людини проявом суб'єктивного благополуччя, та тісно пов'язане зі статусом ідентичності, здатністю особистості врегульовувати власні емоційні реакції, цілями конкретного індивіда щодо майбутнього життя та реалізації власного потенціалу, ефективними копінг-стратегіями, ціннісними орієнтаціями, підтримкою найближчого оточення, соціальним статусом, об'єктивним і самооцінним станом здоров'я та рівнем освіти [16].

На думку Ю. Олександрова, психологічне благополуччя пов'язане із рівнем особистісної зрілості, із показниками саморегуляції, здатністю до розвитку власного потенціалу [11]. Р. Шаміонов вказує на зв'язок відчуття психологічного благополуччя з наявністю в особистості мети в житті, почуття осмисленості власного пережитого та актуального теперішнього досвіду, спрямованості на щось у майбутньому, тобто з іншими екзистенційними психологічними характеристиками. Чимало критеріїв психічного здоров'я збігаються або є тісно семантично пов'язаними із вищезгаданими характеристиками індивіда, першочергово – з психологічними корелятами психологічного благополуччя. Сюди належать дієві копінг-стратегії, гнучкість реакцій при реагуванні на різноманітні стимули, якісне функціонування механізмів психологічного захисту, позитивне мислення та оптимістичне на-лаштування до життя, креативність, почуття гумору, рівень інтелектуального розвитку, его-ідентичність, реалістична самооцінка, самоефективність, сприйняття та відчуття себе як людини, яка рухається шляхом до самоактуалізації, почуття когерентності, відчуття сенсу власного життя тощо [4].

Вивчаючи питання можливості збільшення відчуття щастя, деякі дослідники зазначають, що ті категорії, які пов'язують з гармонійним розвитком особистості та психічним здоров'ям, є також детермінантами щастя. Серед них – сила Его, активність, інтегрована ідентичність, внутрішній контроль, психічна зрілість, соці-

альна здатність, відкритість сприймання та досвіду.

К. Ріфф пише, що духовне, соціальне, емоційне благополуччя є показником втілення психічного здоров'я, оскільки є можливою передумовою реалізації в житті потреб щодо реалізації намічених цілей, динамічного способу життя, максимально продуктивної та позитивної взаємодії з людьми та оточенням [16].

У той час як у категорії суб'єктивного благополуччя зосереджується увага на індивідуальному оцінюванні індивідом свого функціонування в різних аспектах життєдіяльності, сферах реалізації своїх здібностей і можливостей та продовження розвитку в них, у категорії психічного здоров'я основна увага припадає на об'єктивну міру здатності до втілення людиною своїх потенційних бажань та цілей. Отже, суб'єктивне благополуччя варто розглядати як одну із передумов, попередній етап на шляху до самоздійснення особистості. З іншого боку, наявність об'єктивних показників здоров'я і його суб'єктивного сприймання людиною як такого, що задовольняє її, підвищує показники суб'єктивного благополуччя.

Відчуття людиною себе здоровою на психічному, соціальному, фізичному рівнях забезпечує те, що особистість краще сприймає реальність, оскільки її самопочуття є складовою суб'єктивного, а результати його втілення – об'єктивного розуміння та сприйняття дійсності, як і когнітивне оцінювання.

У такому ракурсі суб'єктивне благополуччя розглядають як інтегральну особистісну оцінку якості життя загалом та окремих його сфер, гармонійного функціонування психічних процесів та реалізації внутрішнього потенціалу.

Висновки та перспективи подальшого дослідження. Отже, розглядаючи психічне здоров'я особистості як динамічний процес психічної діяльності, якому властива детермінованість психічних явищ, взаємозв'язок гармонійного відображення дійсності і ставлення людини до неї, адекватність реакцій на зовнішні умови завдяки самоконтролю емоцій та поведінки, варто виокремити в його структурі відчуття суб'єктивного благополуччя як стану, що характеризується реалізацією здібностей, автономією, компетенцією, самореалізацією інтелектуального й емоційного потенціалу. Суб'єктивне благополуччя – це своєрідна оцінка людиною себе як особистості та життя загалом, що залежить від неї та її особистісних властивостей, а також від зовнішніх чинників – реалій її життя.

Рівень суб'єктивного благополуччя засвідчує позицію людини щодо можливостей і міри реалізації її потенціалу, і є передумовою реалізації цілей, динамічного способу життя, максимально продуктивної та позитивної взаємодії з людьми. Таким чином, суб'єктивне благополуччя/неблагополуччя людини можна розглядати як показник її психічного здоров'я, в той час як психічне здоров'я є об'єктивним, реальним виявом суб'єктивного благополуччя.

ЛІТЕРАТУРА:

1. Боднар М. Самоактуалізація як чинник психічного здоров'я студентської молоді. *Освіта регіону*. 2011. № 2. С. 315–319.
2. Братусь Б. С. К проблеме человека в психологии. *Вопросы психологии*. 1997. № 5. С. 3–19.
3. Галецька І. І. Критерії психологічного здоров'я. *Вісник Львівського університету. Філософські науки*. 2007. № 10. С. 317–328.
4. Галецька І. І., Сосновський Т. Психологічне здоров'я. *Психологія здоров'я: теорія і практика*. Л. : ЛНУ ім. І. Франка, 2006. С. 89–122.
5. Галецька І. І. У пошуках свободи: внутрішня свобода як критерій психологічного здоров'я. *Проблеми сучасної психології*. 2010. № 10. С. 129–139.
6. Горбаль І. С. Відчуття суб'єктивного благополуччя як передумова та втілення психологічного здоров'я особистості. *Науковий вісник Львівського державного університету внутрішніх справ: Збірник наукових праць. Серія психологічна*. Львів : ЛДУВС, 2012. № 2. С. 293–303.
7. Горбаль І. С. Вплив життєстійкості на задоволеність життям мешканців геріатричного пансіонату. *Науковий часопис НПУ імені М. П. Драгоманова. Серія № 12. Психологічні науки: зб. наукових праць*. К. : НПУ імені М. П. Драгоманова, 2012. № 37 (61). С. 181–185.

8. Калитиевская Е. Р. Психическое здоровье как способ бытия в мире: от объяснения к переживанию. *Психология с человеческим лицом: Гуманистическая перспектива в постсоветской психологии*. 1999. С. 231–239.
9. Князева Е. В. Удовлетворенность жизнью как социальный феномен. *Вісник Харківського національного університету імені В. Н. Каразіна*. 2011. № 941. С. 160–165.
10. Никифоров Г. С. Психология здоров'я. 2003. 607 с.
11. Олександров Ю. М. Саморегуляція як чинник психологічного благополуччя. *Вісник Харківського національного педагогічного університету імені Г. С. Сковороди*. 2009. С. 58–62.
12. Семке В. Я. Превентивная психиатрия. Томск : Издательство Томского гос. ун-та, 1999. 403 с.
13. Тимофієва М. П., Двіжона О. В. Психологія здоров'я: навч. посіб. Чернівці : Книги – XXI, 2009. 296 с.
14. Diener E. The Satisfaction With Life Scale. *Journal of Personality Assessment*. 1985. Vol. 49. No. 1. P. 71–75.
15. Lyubomirsky S. The how of happiness: A scientific approach to getting the life you want. New York : Penguin Press, 2008. 366 p.
16. Carol D. Ryff, Burton H. Singer. Know Thyself and Become what You Are: A Eudaimonic Approach to Psychological Well-Being. *Journal of Happiness*. 2008. No. 9. P. 13–39.

REFERENCES:

1. Bodnar M. Samoaktualizatsiia yak chynnyk psykhiichnoho zdorovia studentskoi molodi / M. Bodnar // *Osvita rehionu*. – 2011. – № 2. – S. 315–319.
2. Bratus B. S. K probleme cheloveka v psykholohyy / B. S. Bratus // *Voprosy psykholohyy*. – 1997. – № 5. – S. 3–19.
3. Haletska I. I. Kryterii psykholohichnoho zdorovia / I. I. Haletska // *Visnyk Lvivskoho universytetu. Filosofski nauky*. – 2007. – № 10. – S. 317–328.
4. Haletska I. I. Psykholohichne zdorovia / I. I. Haletska, T. Sosnovskiy // *Psykholohiia zdorovia: teoriia i praktyka*. – L. : LNU im. I. Franka, 2006. – S. 89–122.
5. Haletska I. I. U poshukakh svobody: vnutrishnia svoboda yak kryterii psykholohichnoho zdorovia / I. I. Haletska // *Problemy suchasnoi psykholohii*. – 2010. – № 10. – S. 129–139.
6. Horbal I. S. Vidchuttia subiektyvnoho blahopoluchchia yak peredumova ta vtilennia psykholohichnoho zdorovia osobystosti / I. S. Horbal // *Naukovyi visnyk Lvivskoho derzhavnogo universytetu vnutrishnikh sprav: Zbirnyk naukovykh prats. Serii psykholohichna*. – Lviv: LDUVS, 2012. – № 2. – S. 293–303.
7. Horbal I. S. Vplyv zhyttiistosti na zadovolenist zhyttiam meshkantsiv heriatrychnoho pansionatu / I. S. Horbal // *Naukovyi chasopys NPU imeni M. P. Drahomanova. Serii № 12. Psykholohichni nauky: zb. naukovykh prats*. – K. : NPU imeni M. P. Drahomanova, 2012. – № 37 (61). – S. 181–185.
8. Kalytyevskaia E. R. Psykhycheskoe zdorove kak sposob bityia v myre: ot obiasneniya k perezhivanyiu / E. R. Kalytyevskaia // *Psykholohiia s chelovecheskym lytsom: Humanystycheskaia perspektyva v postsovetsoi psykholohyy*. – 1999. – S. 231–239.
9. Kniazeva E. V. Udovletvorennost zhyzniiu kak sotsyalniy fenomen / E. V. Kniazeva // *Visnyk Kharkivskoho natsionalnogo universytetu imeni V. N. Karazina*. – 2011. – № 941. – S. 160–165.
10. Nykyforov H. S. Psykholohiia zdorovia / H. S. Nykyforov. 2003. – 607 s.
11. Oleksandrov Yu. M. Samorehuliatsiia yak chynnyk psykholohichnoho blahopoluchchia / Yu. M. Oleksandrov // *Visnyk Kharkivskoho natsionalnogo pedahohichnoho universytetu imeni H. S. Skovorody*. – 2009. – S. 58–62.
12. Semke V. Ya. Preventyvnaia psykhyatryia / V. Ya. Semke. – Tomsk: Yzdatelstvo Tomskoho hos. un-ta, 1999. – 403 s.
13. Tymofiiieva M. P. Psykholohiia zdorovia: navch. posib. / M. P. Tymofiiieva, O. V. Dvizhona. – Chernivtsi : Knyhy – KhKhI, 2009. – 296 s.
14. Diener E. The Satisfaction With Life Scale / E. Diener // *Journal of Personality Assessment*. – 1985. – Vol. 49. – No. 1. – P. 71–75.

15. Lyubomirsky S. The how of happiness: A scientific approach to getting the life you want / S. Lyubomirsky. – New York: Penguin Press, 2008. – 366 r.
16. Ryff C. Know Thyself and Become what You Are: A Eudaimonic Approach to Psychological Well-Being / Carol D. Ryff, Burton H. Singer // Journal of Happiness. – 2008. – No. 9. – P. 13–39.

УДК 159.942.52:364.624.4

DOI <https://doi.org/10.32782/psych.studies/2022.2.5>

САМОТНІСТЬ: ПСИХОЛОГІЧНІ ПРИЧИНИ ТА НАСЛІДКИ

Мушкевич Мирослава Іванівна,

доктор психологічних наук, доцент,

професор кафедри практичної психології та психодіагностики

Волинського національного університету імені Лесі Українки

У статті проаналізовано особливості розвитку почуття самотності в контексті особистісного становлення та суспільного історичного розвитку. Висвітлено позитивні і негативні аспекти переживання самотності та фактори, що їх спричиняють. Розкрито особистісні характеристики, які каталізують формування негативних переживань та перешкоджають адаптації в соціумі.

Ключові слова: самотність, генеза, суспільство, соціальний устрій, внутрішні психологічні процеси, механізм ідентифікації-відокремлення, особистісні характеристики, стиль виховання.

Mushkevych Myroslava. Loneliness: psychological causes and consequences

The peculiarities of the development of feeling of loneliness in the context of personal formation and social historical development are analyzed in the article. Positive and negative aspects of the experience of loneliness and the factors that cause them are highlighted. Personal characteristics that catalyze the formation of negative emotions and impede adaptation in society are revealed. Loneliness evolved and changed in the process of social development, from the primitive society in which the phenomenon of loneliness as such did not exist, to the modern stage, where the tendency to loneliness is regarded as a stable personality trait.

In the course of the study, a number of factors have been identified that have a catalytic effect on the process of forming a sense of loneliness in the negative aspect. One of these factors is the violation of the mechanism of identification-separation, which in extreme manifestations manifests itself in the pathological need for closeness to another and self-isolation, which makes it impossible to become one's self.

Other factors that contribute to the appearance of loneliness are also the psychological characteristics and personal traits of the person. Among them, scientists distinguish such psychological characteristics as low levels of self-esteem, anxiety, uncertainty, lack of initiative, seclusion.

The emergence of the tendency to loneliness as a personality trait is also determined by the style of education. The lack of parental care and attention provokes the formation of emotional anxiety, which in its extreme manifestation is experienced as a fear of isolation that can accompany a person all his life. Over-care, attachment, especially of the boy to the mother, are also negative. This method of education significantly shackles the child, deprives her of the initiative to make contact with peers.

Key words: loneliness, genesis, society, social apparatus, internal psychological substances, structures identification characteristics-separation, personal characteristics, style of creation.

Постановка проблеми. Все більше людей відчувають ізольованість на певних життєвих етапах. Це може бути як психологічна ізоляція соціальною групою, так звана «біла ворона», так і фізична ізоляція. Впливовими постають не тільки соціальні, а й політичні, економічні фактори, які характеризуються нестабільністю та невизначеністю. Інтенсивні зміни в політичній, економічній, культурній сферах

чинять активний вплив на структуру міжособистісних взаємин та самоусвідомлення.

Сучасна соціальна ситуація вимагає від людини залучення додаткових ресурсів для успішної адаптації та формування адекватних відповідей на запити суспільства. Проте, не кожен здатен швидко зреагувати на нові життєві вимоги – багато людей переживають руйнування застарілих стратегій поведінки, необхідність

набуття нових, водночас, з неможливістю їх становлення. Як результат, нестача або ж поверховість соціальних контактів викликає гостре негативне переживання самотності.

Метою статті є теоретичне дослідження особливостей розвитку та формування почуття самотності, визначення факторів, що виступають каталізатором появи досліджуваного феномену.

Результати теоретичного дослідження. До питання феноменології виникнення почуття самотності звертались такі науковці як В. Абраменкова, Б. Сосновський О. Данчева, Л. Симеонова, Ю. Швалб, К. Андерсон, Дж. Боулбі, М. Мід, Н. Конрад, Л. Хоровіц, З. Фрейд, Р. Френч, Дж. Янг. Українські психологи Ю. Швалб та О. Данчева розглядали генезу почуття самотності у контексті розвитку суспільства та поступового відокремлення людини від групи, її індивідуалізації. Первісне суспільство характеризувалось високим рівнем колективізації, залежності від соціальної групи. Феномену індивідуальності, унікальності за таких умов не існувало, окремий індивід розглядався лише як представник роду, не наділений власними характеристиками. Як наслідок, високий рівень згуртованості не передбачав формування відчуття відокремленості у свідомості людини. Поступова зміна у структурі свідомості з'являється у період античності формуванням "Я-свідомості". Відбувається певне відокремлення себе від референтної групи, проте воно не несло в собі усвідомлення власного Я як унікального, несхожого на інших. Лише починаючи з епохи Відродження відбувається актуалізація індивідуальності як психологічної характеристики людини, формується самосвідомість. Наявність унікальних, неповторних властивостей та якостей стає самоцінною та визначальною рисою «Я-свідомості». В цей же період зростає значення самотності як психологічної і соціальної характеристики, яка носила здебільшого позитивний характер. Самотність трактувалась як необхідна умова особистісного зростання, становлення творчості та індивідуальності людини. І тільки в Новий час – останні 300 років, коли відбулося відокремлення особистості від соціуму, «Я-свідомість» стала домінуючою [3].

На сучасному етапі більш актуальними факторами, що каталізують появу негативного переживання самотності є глобалізація, машинізація, технологізація суспільства. В більшості випадків «живого» співрозмовника замінює якийсь технічний засіб, який віддаляє людину від оточуючих. Актуальності набуває і часова характеристика переживання як один із факторів формування схильності до самотності як особистісної риси. Хронічна самотність розвивається у випадках, коли індивід не може побудувати взаємини, які б задовольняли основні його потреби. Таку самотність відчують люди, які не були задоволені своїми соціальними зв'язками впродовж двох і більше років поспіль. Ситуативна самотність формується під впливом значних стресових подій чи життєвих потрясінь. Здебільшого вона пов'язана з втраченою значимою людиною, може розвиватися у ситуаціях смерті, розриву шлюбних відносин та ситуативно самотня людина з часом здатна самостійно пережити втрату та позбутися від негативних почуттів. Форма тимчасової самотності є найбільш поширеною та належить до короткочасних і випадкових нападів почуття самотності. Виникає під впливом емоційно значимих ситуацій, які несуть негативне забарвлення та пов'язані з погіршенням відносин з близькими людьми. Така форма переживання легко і швидко долається людиною внаслідок вирішення конфлікту чи непорозуміння [2].

Внутрішні психологічні процеси також виступають потужним фактором появи самотності як в позитивному, так і негативному руслі. Однією з умов позитивного прояву самотності, яка проявляється у формі усамітнення, є набута в процесі розвитку самостійно, або ж за допомогою психотерапії, психологічна стійкість. Такий особистісний конструкт забезпечує здатність розпізнати потенційну загрозу власній особистості, втраті свого Я в певній соціальній ситуації та попередити її. Якщо людина розуміє, що чимось поглинена настільки, що це призводить до дефіциту активності в інших сферах життєдіяльності або ж недостатності рівня автономності, то потенційно здатна це змінити.

Теоретичну основу розуміння внутрішньо-особистісної генези почуття самотності

також склали уявлення З. Фрейда про роль базових психодинамічних тенденцій в становленні особистості. Зокрема, в негативному аспекті розглядається порушення рівноваги між механізмами ідентифікації-відокремлення. При домінуванні ідентифікації виникає гостра потреба у близькості з кимось іншим. Це може бути як окрема людина, так і соціальна група. При цьому спостерігається поступове зниження вибірковості та об'єктивізація інших задля підтримки власного комфорту.

У випадку тривалого відокремлення має місце неприйняття інших, їх установок, правил в результаті прагнення збереження власного "Я". Проте, становлення особистості та її основних характеристик можливе лише в процесі активної взаємодії та пристосування до навколишнього світу. Тривале відокремлення позбавляє людину можливості активної взаємодії, внаслідок чого її власні можливості стають закритими та не дослідженими. Таким чином, намагаючись зберегти власну унікальність, людина свідомо ізолює себе від інших, що призводить до протилежного результату – руйнування "Я" та самотності [1].

Іншими факторами, які сприяють появі самотності, також є психологічні особливості та особистісні риси людини. Серед них науковці виділяють такі психологічні характеристики як низький рівень самооцінки, тривожність, невпевненість, відсутність ініціативності, замкнутість.

Тобто, основні причини появи і переживання самотності заховані в самій особистості, її звичному способі взаємодії з навколишнім світом. Крім того, певну роль відіграють і соціальні стереотипи, в яких закладена інформація як саме має проходити "правильне" знайомство і певна невідповідність їм уже формує почуття невдачі.

Схильність до самотності як окрему особистісну рису розглядав американський психолог Дж. Янг. На основі спостережень і класичних експериментів автор виділив 12 синдромів самотності, кожен з яких виявляється у специфічному наборі емоційних, пізнавальних та поведінкових характеристик. Узагальнюючи його праці, можна виділити 3 основні синдроми, що провокують появу негативного пережи-

вання самотності. Серед них: комунікабельність, ступінь готовності до саморозкриття, здатність до співпереживання та розуміння іншої людини. Також ним була зроблена диференціація та систематизація тих особистісних характеристик, які виступають провокаторами формування почуття самотності. Серед них: низький рівень самоповаги, неприйняття себе, патологічна потреба належності до групи, низький рівень саморозкриття, імпульсивність, жорсткий самоконтроль [4].

Поява схильності до самотності як особистісної риси детермінується також стилем виховання. Дефіцит батьківської турботи і уваги провокує формування емоційної тривожності, яка в крайньому своєму прояві переживається як страх ізоляції, що може супроводжувати людину все життя. Негативною є і надмірна опіка, прив'язаність, особливо, хлопчика до матері. Такий спосіб виховання значно сковує дитину, позбавляє її ініціативи встановлення контактів з ровесниками. Крім того, низький рівень комунікабельності ускладнює можливість створення нових контактів і тим самим звужує коло потенційно близьких людей. Дуже часто, особливо в юності, така проблема виявляється в результаті відсутності необхідних знань і навичок спілкування.

Також питання індивідуальних відмінностей у прояві та переживанні почуття самотності вивчала болгарський психолог Л. Симеонова. Дослідниця зробила спробу згрупувати типи поведінки людей, схильних до переживання самотності. В результаті її наукової діяльності було виділено 5 типів:

1. Ненаситна потреба людини в самоствердженні, коли в центрі уваги стоїть тільки власний успіх.

2. Одноманітність у поведінці. Людина не в змозі вийти з однієї обраної ролі і тому не може дозволити собі розкутості, природності в контактах із іншими людьми.

3. Зосередженість людини на своїх відчуттях. Події власного життя та свій внутрішній стан уявляються їй виключними. Вона недовірлива, сповнена похмурих передчуттів, полонена панічним страхом за своє здоров'я.

4. Нестандартність поведінки, коли світосприйняття та вчинки не відповіда-

ють встановленим у даній групі правилами і нормам. З одного боку – це своєрідність бачення світу, оригінальність уяви. З іншого – це небажання рахуватися з іншими.

5. Недооцінка себе як особистості та звідси – страх бути нецікавим іншим.

Висновки та перспективи подальшого дослідження. Розвиток почуття самотності розглядається як негативному, так і позитивному аспектах. В сучасних умовах таке переживання виступає необхідною умовою формування творчих здібностей, креативності, особистісного зрос-

тання, проте, в крайньому своєму прояві виявляється у стійких негативних особистісних тенденціях, які згубно впливають на можливість встановлення продуктивної взаємодії з іншими та розкриття власного Я. Серед факторів, які провокують розвиток почуття самотності відзначається значна роль суспільства та соціального устрою (глобалізація, машинізація, технологізація), внутрішні психологічні процеси (порушення механізмів ідентифікації-відокремлення), психологічні особливості та особистісні характеристики людини, стиль виховання (унікання та надмірна опіка).

ЛІТЕРАТУРА:

1. Абраменкова В.В. Проблема отчуждения в психологии. *Вопросы психологии*. 1990. № 1.
2. Помазова О. В. Самотність як психологічний феномен. *Наукові записки. Серія "Психологія і педагогіка"*. 2015. № 23.
3. Швалб Ю. М., Данчева О. В. Одиночество: социально-психологические проблемы. К.: Украина, 1991.
4. Янг Д. И. Одиночество, депрессия и когнитивная терапия: теория и её применение. Прогресс, 1989.

REFERENCES:

1. Abramenkova V. V. The problem of alienation in psychology / V. V. Abramenkova // Questions of psychology. 1990. – No. 1.
2. Pomazova O. V. Self-determination as a psychological phenomenon / O. V. Pomazova // Science notes. Seriya "Psychology and pedagogy". – 2015. – No. 23.
3. Shvalb Y. M., Dancheva O. V. Loneliness: Socio-psychological problems / Yu. M. Schwalb, O. V. Dancheva. – K.: Ukraine, 1991.
4. Young D. I. Loneliness, depression and cognitive therapy: theory and its application / D. I. Young. Progress, 1989.

УДК 316.614.5

DOI <https://doi.org/10.32782/psych.studies/2022.2.6>

СПЕЦИФІКА ПСИХОЛОГІЧНОГО КОНСУЛЬТУВАННЯ МІЖОСОБИСТІСНИХ ВЗАЄМИН

Дучимінська Тамара Іванівна,

кандидат психологічних наук, доцент,
декан факультету психології
Волинського національного університету імені Лесі Українки

Федоренко Раїса Петрівна,

кандидат психологічних наук,
доцент кафедри практичної та клінічної психології
Волинського національного університету імені Лесі Українки

Хлівна Олександра Миколаївна,

кандидат психологічних наук,
доцент кафедри практичної та клінічної психології
Волинського національного університету імені Лесі Українки

Стаття присвячена вивченню особливостей взаємин чоловіків і жінок у сфері професійної діяльності. Проаналізовано міжособистісні взаємини в колективах, а також особливості подружніх стосунків досліджуваних та їхнього ставлення до позашлюбних сексуальних зв'язків. Здійснено аналіз зв'язку між задоволеністю подружніми взаєминами, оцінкою самоконтролю у спілкуванні, самооцінкою лідерства та проявом симпатії і потягом до протилежної статі у виробничому колективі.

Ключові слова: Міжособистісна взаємодія, самоконтроль, задоволеність шлюбом, самооцінка лідерства, позашлюбні стосунки, комунікаційний контроль, емоційні прояви, професійне самовизначення.

Duchyminska Tamara, Fedorenko Raisa, Hlivna Oleksandra. Specifics of psychological counseling of interpersonal relationships

The article reveals the peculiarities of communication between men and women in terms of their professional activity. The interpersonal relationships between colleagues are analyzed, as well as the peculiarities of the married couples' relationships and their attitude to extramarital affairs. The relationship between marital relationships satisfaction, self-control assessment in communication, leadership self-esteem and expression of sympathy and attraction to the opposite sex between colleagues are disclosed.

The results showed that women are more flexible to the situation change, more emotionally unrestrained, and more ready to change their own behavior for the sake of others. Men's behavior is more stable even with unstable emotional manifestations. However, no correlation is found between levels of self-control, leadership self-esteem, and the characteristics of engagement with a female colleague in both women and men. It is worth noting that the relationship between marriage satisfaction and interest in communication with a colleague is not revealed.

The results of the study can be successfully used in the practical work of a psychologist to provide psychological assistance to couples to prevent the manifestation of jealousy associated with colleagues and each partner directly to establish marital and family relationships.

Key words: *Interpersonal interaction, self-control, marriage satisfaction, leadership self-esteem, extramarital affairs, communication control, emotional manifestations, professional self-determination.*

Постановка проблеми. Невід'ємною складовою демократичного світогляду вважається ґендерна культура, дотримання

принципу рівної й рівноцінної громадянської гідності кожної людини незалежно від статі, забезпечення й дотримання

умов вільного вибору, взаємоповаги, взаємопідтримки, розвитку особистості та самореалізації як чоловіків, так і жінок. Проте в межах андроцентричної та патріархальної культури перевага надається чоловікам. Насамперед, це стосується сфери професійної зайнятості, можливостей самореалізуватися різними шляхами, серед яких чільне місце посідає кар'єрне просування сходами бюрократичного, професійного чи фінансового успіху.

Гендерні взаємини, які складаються між чоловіками і жінками на роботі, у діловому світі обумовлені двома протилежними тенденціями: триваючою явною або прихованою сегрегацією (примусовою ізоляцією) і конвергенцією (подібністю ознак різних груп). Остання тенденція є результатом серйозних змін, що відбулися в суспільстві, тому що чоловікам і жінкам доводиться працювати разом. При цьому складаються як ворожі взаємини, конкуренція, так і дружні, націлені на співпрацю представників обох статей.

Сучасні дослідження показують, що у професійному самовизначенні жінок, в першу чергу, приваблюють можливості спілкування, соціальної взаємодії, взаємини, що складаються в колективі. Особисті, комфортні стосунки на роботі можуть компенсувати незадоволеність заробітною платою чи неблагополучними сімейними взаєминами. Для значної частини жінок, міжособистісні стосунки на роботі особливо значущі тому, що допомагають їм у визначенні своєї професійної Я-концепції. Крім того, соціальна підтримка на роботі значно зменшує відсоток депресій і фізичних нездужань у жінок.

Даною тематикою займалися такі вчені, як Дж. Леббок, І. Колер, М. Ковалевський, Л. Штернберг, Л. Морган, І. Суслов, М. Хеннінг, А. Жарден, М. Обозов, А. Бель, Р. Петерсон, К. Вермейер та ін.

Тема міжособистісної взаємодії у професійній діяльності є досить *актуальною*, оскільки вивченню психологічних особливостей взаємин чоловіків і жінок у виробничих колективах на сьогоднішній день приділяється недостатньо уваги. Саме це і обумовило вибір теми нашого дослідження.

Мета статті полягає у теоретичному огляді та емпіричному дослідженні особли-

востей взаємин чоловіків і жінок у сфері професійної діяльності.

Результати теоретичного дослідження. Життя людини як суспільної істоти сповнене короткочасними та довготривалими контактами з іншими людьми, з якими її пов'язує спільна праця та єдині цілі. В суспільному житті великого значення набувають форми міжособистісного спілкування.

У трудовому колективі завжди утворюється певна моральна атмосфера. Вона або створює відчуття задоволеності та доброго настрою, або, навпаки, незадоволеності, поганого настрою у членів колективу. Вплив трудового колективу помітно позначається на формуванні особистості окремих працівників, на розвиткові певних здібностей, поглибленні знань, досвіду, навичок. Колектив впливає і на загальну мотиваційну орієнтацію працівників. Нерідко трудовий колектив формує риси характеру своїх членів (бажання допомогти один одному, відвертість між людьми та ін.). Важливо, звичайно, щоб колектив позитивно впливав на розвиток його членів. Виробнича атмосфера залежить від людських взаємин, спільних позицій та ціннісних орієнтацій членів трудового колективу, а також від форм управління цим колективом.

Заслужує на увагу те, що в останні роки все більшу увагу дослідників почали займати гендерні проблеми та особливості функціонування виробничих колективів, які є різностатевими, змішаними (складаються і з чоловіків, і з жінок).

Згуртованість, здоровий соціально-психологічний клімат, як правило, властиві неоднорідним групам, де реалізуються різновікові особливості працівників. У такому колективі багатші взаємини, спілкування, емоції. Інтенсивніший у ньому природний рух кадрів. Це дає підстави для тверджень, що оптимальна модель прийнятого соціально-психологічного клімату в організації передбачає відмінності щодо віку, життєвого досвіду, повагу до старших, підвищену увагу до жінок, допомогу молодим тощо. Практика свідчить, що великий потенціал енергії, ініціативи, творчості молодих працівників послаблює консерватизм ветеранів. Водночас молодь привчається до стриманості в поведінці,

дисциплінованості, організованості. На емоційному житті колективу позитивно позначається наявність у ньому чоловіків і жінок. Як правило, різностатеві групи є стабільнішими.

Методика та процедура дослідження. Наше дослідження передбачало вивчення міжособистісної взаємодії чоловіків і жінок у сфері професійної діяльності. Вибірку склали 100 осіб, які були розподілені наступним чином:

50 осіб (25 чоловіків і 25 жінок) – працівники сфери торгівлі (продавці-консультанти ТЗОВ «ПАККО Холдинг», «Варшавського ринку», «Юванта»);

50 осіб (25 чоловіків і 25 жінок) – працівники різних сфер діяльності, клієнти салонів краси м. Луцька.

Із сформованої нами вибірки, 14 осіб жіночої статі працюють у колективах, де приблизно однакова кількість працівників обох статей, у 36 осіб – значну перевагу має наявність у колективі жінок. Відповідно, чоловіча стаття показала аналогічну ситуацію: лише 23 з них працюють у колективах з відносно однаковою кількістю як чоловіків, так і жінок, 27 осіб засвідчили наявність у робочому колективі більшої кількості жінок.

Всі досліджувані – жителі міста Луцька, віком 23–45 років. З них 42 особи чоловічої статі та 35 осіб жіночої статі перебувають у шлюбі; три особи чоловічої статі та одинадцять осіб жіночої статі – розлучені; п'ять осіб чоловічої статі та чотири особи жіночої статі не перебували у шлюбі.

З метою вирішення поставлених завдань досліджуваним було запропоновано проведення наступних методик: тест-запитальник задоволеності шлюбом (В. Столін, Т. Романова, Г. Бутенко); тест незакінчених речень – авторська версія; методика діагностики оцінки самоконтролю у спілкуванні М. Снайдера; тест самооцінки лідерства (за Н. Фетискін).

Аналіз результатів дослідження. Відповідно до поставлених завдань, дослідження передбачало вивчення міжособистісних взаємин у колективах, а також особливості функціонування подружніх стосунків та ставлення до позашлюбних сексуальних зв'язків досліджуваними.

Результати проведеного дослідження дали змогу проаналізувати особливості

задоволеності шлюбом у досліджуваних. Виявлено приблизно однаковий розподіл партнерів за рівнями задоволеності в обох досліджуваних групах.

Подальшим нашим завданням було здійснення аналізу зв'язку між задоволеністю подружніми взаєминами, оцінкою самоконтролю у спілкуванні, самооцінкою лідерства та проявом симпатії і потягом до протилежної статі у виробничому колективі.

Аналіз результатів виявлення актуального рівня прояву лідерства у спільній діяльності чоловіків і жінок дав змогу отримати наступні показники: у колективах, де переважаючою більшістю були жінки, високий рівень лідерства виявлено у 66 % жінок, середній – у 25 % і низький – у 9 % осіб. У колективах з приблизно однаковим складом чоловіків і жінок результати були такими: 48 % жінок продемонстрували високий рівень лідерства, 36 % – середній і 16 % – низький, що свідчить, швидше за все, про те, що в колективах, де є значна кількість чоловіків, жінки не прагнуть до власного лідерства, при цьому готові прийняти лідерство чоловіка.

Результати дослідження чоловіків показали, що у колективах, де переважна більшість колег є жінки, розподіл за рівнем прояву лідерства є наступним: 34 % – високий рівень лідерства, 55 % – середній і 11 % – низький рівень лідерства. Разом з тим, у колективах з відносно однаковим розподілом працівників за статтю високий рівень лідерства виявили у 49 % чоловіків, 42 % – середній і 9 % – низький, що є свідченням того, що жінки, маючи кількісну перевагу, швидше прагнуть до лідерства, очевидно, конкуруючи з іншими жінками; при рівномірному розподілі обох статей – не заперечують проти лідерства чоловіка-колеги, при цьому готові поступитись власним лідерством.

Отримані результати засвідчують, що стосунки в колективах, де переважаючою кількістю є жінки, носять конкуруючий характер з боку жінок; у колективах з приблизно однаковим складом чоловіків і жінок взаємини більш націлені на співпрацю. При цьому і в одному, і в другому випадках рівень прояву лідерства у сумісній діяльності значно вищий у жінок.

Одним із завдань дослідження було виявлення оцінки самоконтролю у спілкуванні обстежуваними, оскільки, на нашу думку, низька здатність до контролю, в першу чергу, своїх емоцій, часто призводить до спонтанних вчинків, що може відобразитись на міжособистісних взаєминах.

Отримані результати за методикою «Діагностика оцінки самоконтролю у спілкуванні» засвідчили високий комунікаційний контроль у 57 % усіх опитаних жінок; 29 % – середній і 16 % – низький комунікаційний контроль. Результати осіб чоловічої статі дещо різняться. Високий комунікаційний контроль виявлено у 41 % усієї чоловічої вибірки, 36 % – середній і 24 % – низький рівень самоконтролю у спілкуванні.

Як бачимо, більшість опитаних жінок легко входять у будь-яку роль, гнучко реагують на зміну ситуації, добре відчують враження, яке справляють на оточуючих. При цьому, значна кількість з них готові рахуватись у своїй поведінці з оточуючими, але є нестриманими у своїх емоційних проявах.

Чоловіки, здебільшого, демонструючи також готовність рахуватись з оточенням, засвідчили, що поведінка їхня є більш стійкою, вони не вважають за потрібне змінюватись в залежності від ситуацій. Також чоловікам більш характерною є здатність до широкого саморозкриття у спілкуванні.

Отже, як показали результати дослідження, жінки більш гнучкі до зміни ситуації, більш нестримані в емоційних проявах, при цьому, у більшості випадків, вони готові до змін власної поведінки заради оточуючих. Поведінка чоловіків є більш стабільною навіть при нестійких емоційних проявах. На відміну від жінок, вони більш здатні до широкого саморозкриття у спілкуванні.

Порівняльний аналіз оцінки самоконтролю у спілкуванні одружених жінок і тих, що не перебувають у шлюбі на даний момент, засвідчив, що відмінностей в оцінці самоконтролю не виявлено, при цьому, заслуговує на увагу той факт, що неодружені жінки є більш розкритими у спілкуванні, зокрема, з колегами чоловічої статі. Разом з тим, особливості самооцінки лідерства в обох категоріях (одру-

жених і неодружених) як чоловіків, так і жінок розподілені практично рівномірно.

При цьому, як бачимо із дослідження, зв'язку між рівнями самоконтролю, самооцінки лідерства та особливостями прояву захоплення колегою по роботі як у жінок, так і у чоловіків не виявлено.

Аналіз отриманих результатів за методикою незакінчених речень виявив деякі відмінності між ставленням чоловіків і жінок до взаємин у сфері професійної діяльності. Більшість опитаних жінок вважають, що у їхньому професійному оточенні особи протилежної статі... рідко викликають захоплення; ... такі, як і скрізь; ... нічим особливим не відрізняються. Відповіді 15 осіб (11 з них – розлучені, четверо не перебували у шлюбі) мають приблизно схожий зміст: ... іноді викликають певний інтерес; ... не завжди звертають на мене увагу, яку мені хотілося б; ... не байдужі до мене; ... класні, але як правило, одружені; ... не отримують в сім'ї того, що заслуговують.

Разом з тим, більшість одружених жінок вважають, що захоплення колегою по роботі ... є природним явищем; ... стимулює до змін у зовнішності; ... покращує настрій; ... сприяє бажанню йти на роботу. При цьому, лише дві з одружених жінок не заперечують сексуальних стосунків на роботі (... якщо це влаштовує обох; ... іноді роблять людей щасливими). Решта одружених жінок вважають, що ніколи ... не змогли б з колегою зрадити чоловікові; захоплення колегою по роботі ... можливе, якщо не закінчується сексуальними стосунками.

При цьому, на думку більшості з них, сексуальні стосунки із колегою ... ні до чого доброго не призведуть; ... можуть зруйнувати сім'ю; ... – це виставляти себе перед колективом не з кращого боку; ... це завжди головний біль.

Серед відповідей жінок розлучених та неодружених домінували такі: ... це їхня справа; ... закономірне явище; ... це лише сексуальні стосунки; ... не завжди влаштовують.

Позиція чоловіків виявилась дещо іншою. На відміну від жінок, вони у більшості своїй вважають, що у виробничому оточенні особи протилежної статі ... завжди викликають інтерес; ... є різні, в тому числі

і цікаві; ... мені подобаються, якщо слідкують за собою; ... уважні до мене; ... небайдужі до мене.

Стосовно захоплення колегою по роботі, відповіді чоловіків були приблизно такими: ... іноді трапляється; ... не призведе ні до чого доброго; ... може створити проблеми в сім'ї; ... може зруйнувати сім'ю; ... якщо обоє не мають власних сімей. Відповіді чоловіків щодо сексуальних стосунків із колегами виявили, на відміну від жінок, більш лояльне ставлення, як от: ... іноді трапляються; ... виникають, якщо людям добре удвох; ... нікого не повинні цікавити; ... трапляються завжди; ... можуть бути, якщо ні до чого не зобов'язують; ... як правило, стають відомими в сім'ї; ... ні про що серйозне не говорять; ... нічого не значать; ... завжди обговорюються в колективі.

Заслугує на увагу ставлення досліджуваних до партнера. У відповідях жінок часто прослідковується незадоволеність подружніми взаєминами чи нейтральне ставлення до партнера: мій партнер ... рідко мене розуміє; ... це батько моїх дітей; ставиться до мене з розумінням; ... завжди мене підтримує; ... подобається моїм знайомим; ... не завжди мене влаштовує; ... мене ревнує; ... давно мені байдужий.

На думку чоловіків, подружній партнер ... завжди мене розуміє; ... не байдужий до моїх проблем; ... іноді мене не розуміє; ... це хороша дружина і мама; ... ревнує мене до колег.

Як свідчить опис нашої вибірки, серед досліджуваних чоловіків були як одружені, так і розлучені і такі, що не перебували у шлюбі. Оскільки отримані результати не різнились між собою, ми не ділимо на окремі групи відповідно до сімейного статусу.

Як бачимо, у чоловіків і жінок інтерес до оточення протилежної статі у сфері професійної діяльності є неоднаковим: жінки, здебільшого, вважають, що чоловіки у їхніх колективах нічим особливим не відрізняються, такі, як і скрізь. При цьому відмічають, що якщо все-таки колега викликає захоплення, то жінка з більшим бажанням іде на роботу, більше уваги приділяє зовнішності, має кращий настрій. Разом з тим, такі жінки заперечують можливість сексуальних стосунків із колегами,

навіть якщо ті подобаються, вважають, що це ні до чого доброго не призведе і може зруйнувати сім'ю.

Варто відзначити, що відповіді жінок заміжніх відрізняються від відповідей розлучених і тих, що не перебувають у шлюбі, які допускають як захоплення колегами по роботі, так і сексуальні стосунки.

Чоловіки своїми відповідями засвідчили, що жінки у виробничому оточенні часто викликають до себе інтерес, а також самі звертають увагу на них. Щодо сексуальних стосунків із колегами, то чоловіки припускають їх наявність, при умові, що вони ні до чого не зобов'язують, якщо задовольняють обох і т. п. При цьому, заслуговує на увагу той факт, що чоловіки значно вище, ніж жінки оцінюють власного партнера і надають йому перевагу. Жінки, в свою чергу, вважають, що чоловіки (мається на увазі, подружні партнери) їх рідко розуміють, не завжди влаштовують.

Висновки та перспективи подальшого дослідження. Отже, аналіз отриманих результатів нашого дослідження дозволив зробити наступні *ВИСНОВКИ*: вивчення оцінки самоконтролю у спілкуванні показало, що жінки більш гнучкі до зміни ситуації, більш нестримані в емоційних проявах, при цьому, здебільшого вони готові до змін власної поведінки заради оточуючих. Поведінка чоловіків є більш стабільною навіть при нестійких емоційних проявах. На відміну від жінок, вони більш здатні до широкого саморозкриття у спілкуванні. При цьому, як бачимо із дослідження, зв'язку між рівнем самоконтролю та особливостями прояву захоплення колегою по роботі як у жінок, так і у чоловіків не виявлено.

Порівняльний аналіз оцінки самоконтролю у спілкуванні одружених жінок і тих, що не перебувають у шлюбі на даний момент, засвідчив, що відмінностей в оцінці самоконтролю не виявлено, при цьому, заслуговує на увагу той факт, що неодружені жінки є більш розкритими у спілкуванні, зокрема, з колегами чоловічої статі. Разом з тим, особливості самооцінки лідерства в обох категоріях (одружених і неодружених) як чоловіків, так і жінок розподілені практично рівномірно.

При цьому, зв'язку між рівнями самоконтролю, самооцінки лідерства та осо-

близькостями прояву захоплення колегою по роботі як у жінок, так і у чоловіків не виявлено.

Аналіз результатів вивчення задоволеності шлюбом досліджуваними виявив у більшості осіб високий і середній рівні задоволеності шлюбом. Як бачимо, показники задоволеності подружніми взаєминами у чоловіків є вищими, ніж у жінок. Разом з тим, залежність між задоволеністю шлюбом і проявом симпатій та зацікавленості до колеги по роботі не прослідковується.

Міжособистісні взаємини чоловіків і жінок у сферах професійної діяльності по-різному сприймаються чоловіками і жінками. Слід відмітити, що ставлення до осіб протилежної статі у сфері професійної діяльності є неоднаковим: жінки, здебільшого, вважають, що чоловіки у їхніх колективах нічим особливим не відрізняються від інших. При цьому відмічають, що якщо все-таки колега викликає захоплення, то жінка з більшим бажанням іде на роботу, значну увагу приділяє зовнішності, має кращий настрій. Разом з тим, вони заперечують можливість сексуальних стосунків із колегами, навіть якщо ті подобаються, вважають, що це ні до чого доброго не призведе і може зруйнувати сім'ю.

Варто відзначити, що відповіді жінок заміжніх відрізняються від відповідей розлучених і тих, що не перебувають у шлюбі, які допускають як захоплення колегами по роботі, так і сексуальні стосунки.

Чоловіки своїми відповідями засвідчили, що жінки у виробничому оточенні часто викликають до себе інтерес, а також

самі звертають увагу на них. Щодо сексуальних стосунків із колегами, то чоловіки припускають їх наявність, при умові, що вони ні до чого не зобов'язують, задовольняють обох і т. п. При цьому, заслуговує на увагу той факт, що чоловіки значно вище, ніж жінки, оцінюють власного партнера і надають йому перевагу. Жінки, в свою чергу, вважають, що чоловіки (мається на увазі, подружній партнер) їх рідко розуміють, не завжди влаштовують.

Як бачимо, і чоловікам, і жінкам подобається, коли в колективі є колеги протилежної статі, які звертають на них увагу. При цьому, жінкам більше подобається «подобатись», оскільки вони не відчують цього у достатній мірі від подружнього партнера. Чоловікам також подобається, коли на них звертають увагу колеги жіночої статі. На відміну від жінок, відповіді чоловіків, відповідно до сімейного статусу, не різнилися між собою.

У подальшому дослідженні ми плануємо вивчити інші аспекти міжособистісної взаємодії як у виробничій сфері, так і в подружньому житті, зокрема, такі, як: тривалість перебування в одному колективі, коло спільних інтересів, емоційний клімат в сім'ї.

Отримані в процесі дослідження результати мають вагомим практичне значення, оскільки можуть успішно використовуватись у практичній діяльності психолога з надання психологічної допомоги подружнім парам з попередження прояву ревнощів, пов'язаних з виробничим колективом, та кожному партнерові безпосередньо з налагодження шлюбно-сімейних взаємин.

ЛІТЕРАТУРА:

1. Абетка прав працюючих жінок та гендерної рівності / В. Литвин, Л. Костриця, С. Литвин (пер. з англ.). Женева: МБП, 2000.
2. Гендерний паритет в умовах розбудови сучасного українського суспільства. К.: Український інститут соціальних досліджень, 2002. 121 с.
3. Кнорринг В. Особенности мужских и женских коллективов [Електронний ресурс]. URL: <http://psytop.com/business.html>.
4. Самооценка лидерства / Н. П. Фетискин, В. В. Козлов, Г. М. Мануйлов. Социально-психологическая диагностика развития личности и малых групп. М., 2002. С. 391–392.
5. Федоренко Р. П. Психологія сім'ї [Текст] : навч. посіб. Луцьк: Вежа-Друк, 2015. 364 с.

REFERENCES:

1. Abetka prav prac'uuchih jinok ta gendernoi ravnosti / V. Litvin, L. Kostrica, S. Litvin (per. z angl.). – Jeneva: MBP, 2000.
2. Gendernij paritet v umovah rozbudovi suchasnogo ukrainskogo suspil'stva. – K.: Ukrainskij institut social'nih doslidjen', 2002. – 121 s.
3. Knorring V. Osobennosti mujskih I jenskih kolektivov [Elektronnij resurs] V. Knorring – Rejim dostupu: <http://psytop.com/business.html>.
4. Samoocenka liderstva / N. P. Fetiskin, V. V. Kozlov, G. M. Manujlov Social'no-psihologicheskaja diagnostika lichnosti I malih grupp. – M., 2002. – S. 391–392.
5. Fedorenko R. P. Psihologija sim'I [Tekst] : navch.posib. / Raisa Petrivna Fedorenko. – Lutsk: Veza-Druk, 2015. – 364 s.

ПСИХОЛОГІЧНІ ОСОБЛИВОСТІ САМООРГАНІЗАЦІЇ ЗДОБУВАЧІВ ВИЩОЇ ОСВІТИ ЯК ЧИННИК УСПІШНОЇ НАВЧАЛЬНОЇ ДІЯЛЬНОСТІ

Клюйко Леся Федорівна,

аспірант

Волинського національного університету імені Лесі Українки

У статті здійснено теоретичний аналіз психологічних особливостей самоорганізації особистості; емпірично досліджено взаємозв'язок здатності до самоорганізації та успішності навчальної діяльності студентів.

Ключові слова: особистість, самоорганізація, самостійність, успішність, самоконтроль.

Kliuiko Lesia. Psychological features of self-organization of higher education seekers as a factor of successful learning activity

Theoretical analysis of psychological peculiarities of self-organization of a personality has been made in the article. Self-organization is a principle of personal work organization, which is based on the necessity of using rational techniques in everyday work, methods of planning and working hours distribution. Personal self-organization of a student in educational activity represents an orderly set of goals and motives of self-development. The effectiveness of educational process is ensured by many factors, determinant among them is a student's ability to self-dependent acquisition of new knowledge on different stages of professional development, etc.

The interrelation between the ability to self-organization and success of students educational activity has been empirically studied. It has been determined, that ability to self-organization and level of students volitional efforts are associated with success indicators of educational activity: those students with higher level of success of educational activity have more developed volitional abilities, are more purposeful, assertive and self-organized than those students who have an average and low level of success.

Key words: *personality, self-organization, independence, success, self-control.*

Постановка проблеми. На сучасному етапі розвитку держави особливого значення набувають високі вимоги до професійної підготовки студентів, зокрема, це стосується здатності і готовності майбутніх фахівців актуалізувати власні внутрішні ресурси самоорганізації, що забезпечує відносну автономність, незалежність і самореалізацію особистості.

Самоорганізація – принцип організації особистої праці, що полягає в необхідності використання у повсякденній роботі раціональних прийомів і методів планування і розподілу робочого часу. Ефективність освітнього процесу забезпечується багатьма факторами, визначальними серед яких є здатність студента до самостійного здобуття нових знань на різних етапах професійного становлення. Найважливіша особливість процесу самоорганізації полягає в здатності акумулювати і використовувати минулий досвід, що поза сумнівом виступає цілеспрямованим

процесом. Самоорганізація повинна виходити на психологічно точніший рівень – рівень самоврядування, що веде до співтворчості студента і викладача. Тому самоорганізація студента, її усвідомленість, цілеспрямованість відіграє надзвичайно важливу роль у навчальному процесі; вона є вершиною у розвитку особистості студента, досягнення її соціально-психологічної та творчої зрілості [3]. Саме це і актуалізує дослідження самоорганізації студентів як чинника успішної навчальної діяльності.

Метою статті є теоретичний аналіз та емпіричне дослідження психологічних особливостей самоорганізації студентів як чинника успішної навчальної діяльності.

Результати теоретичного дослідження. Поняття самоорганізація як здатність особистості самостійно й усвідомлено організовувати свою діяльність було сформульовано в 70–80-х рр. ХХ ст. Проблема теорії самоорганізації знайшла

своє відображення в роботах зарубіжних (В. Буданов, Т. Григор'єва, В. Данилов, Н. Клімонтовіч, А. Князева, С. Курдюмов, Г. Малінецькій, І. Пригожин, І. Рузавин, Г. Хакен та ін.) та українських вчених (І. Добронравова, І. Єршова-Бабенко, В. Лутай, А. Свідзинський та ін.).

Вивчення наукової літератури з проблеми дослідження дає підстави стверджувати, що самоорганізація тісно пов'язана з психологічними особливостями особистості, що акумулюються в такому понятті, як Я-концепція, яку розглядаємо як усталену систему знань, уявлень і переживань особистості, у яких відображається її відчуття власної унікальності та емоційно-оціночне ставлення до всього того, що вона включає у своє духовне «Я», психічне «Я», соціальне «Я» і фізичне «Я» [3].

Коригувати власні дії особистість здатна під час самоаналізу: індивід аналізує власні судження, переживання, потреби та вчинки.

Самооцінка виступає важливим регулятором поведінки особистості, оскільки відбувається оцінка особистістю самої себе, власних можливостей, якостей та місця серед інших людей. Поняттям «самоконтроль» визначаються особливі дії, предметом яких є власні стани та властивості людини як суб'єкта діяльності, спілкування й самосвідомості. Центральною ланкою самоконтролю є управління змістом власної свідомості, тим, що суб'єкт вважає частиною свого «Я» [2]. Отже, здатність особистості до саморегуляції, самоаналізу, самоконтролю безпосередньо впливає на рівень розвитку самоорганізації навчальної діяльності.

Важливість і актуальність проблем самоорганізації навчальної діяльності студентів підтверджують факти численних досліджень. Складність вирішення питань формування умінь самоорганізації в умовах вищої школи автори пояснюють, з одного боку, тим, що студент заохочується до навчання, до професійної діяльності цілим комплексом мотивів. З іншого боку, викладачі, маючи численні рекомендації з формування окремих мотивів (інтерес до предмету, мотиви професійної діяльності, досягнення, створення ситуації успіху), не співвідносять їх з самоорганіза-

цією, а отже, не уявляють, що формування самоорганізації відбувається в єдності – як певної цілісної властивості особистості.

Особистісна самоорганізація студента в навчальній діяльності представляє упорядковану сукупність цілей і мотивів саморозвитку. Успішність навчання визначається такою психічною властивістю, як здібність до навчання. Під цим розуміють як особистісні особливості так і весь інтелектуальний потенціал людини. В процесі самоорганізації відбувається якісна стрибкоподібна зміна стану системи. Самоорганізація пов'язана із самовизначенням, оскільки воно розглядається як заснований на вільному волевиявленні вибір людиною власного життєвого шляху, свого місця в суспільстві, способу життя та видів діяльності [2]. В студента під час навчальної діяльності формуються такі уміння: самостійно розподіляти час, висувати цілі власної діяльності, які ведуть до успішного досягнення кінцевої мети, відбирати більш ефективні форми і методи засвоєння навчального матеріалу, аналізувати й корегувати власну навчальну діяльність з урахуванням виявлених у процесі роботи помилок і недоліків, займатися самоконтролем отриманих результатів й набувати вмінь самостійно порівнювати власний рівень набутих знань з певними вимогами, які висуваються до фахівця певного рівня з тієї чи іншої дисципліни.

Тому процес самоорганізації є невід'ємним компонентом комплексної системи педагогічного впливу, яка також включає само-навчання, самоуправління, самоконтроль, самооцінку. Всі ці компоненти включені до процесів організації самостійної навчальної діяльності студентів [1]. Самоорганізація розглядається у зв'язку з різними аспектами професійної діяльності, до числа яких належать: формування навичок здійснення професійної діяльності, організація самостійної роботи студентів, формування й удосконалення само-освітньої діяльності, самовиховання, самореалізація особистості в діяльності.

Становлення суспільно активної та гармонійно розвиненої особистості великою мірою залежить від особистих зусиль самої людини, орієнтованих на самовдосконалення та самореалізацію як неодмінну умову досягнення успіху у житті. А. Мар-

ченко робить спробу виявити механізми соціальної самоорганізації студентів, її основні форми, сфери та наслідки, а також чинники соціального престижу соціальної самоорганізації студентів в університетському середовищі, які, зокрема, поділяє на зовнішні й внутрішні, об'єктивні й суб'єктивні, основні й додаткові. До зовнішніх чинників автор відносить політичну ситуацію в країні (наявність політичних свобод, ступінь стабільності політичної системи) та політичну ситуацію в світі (студентська активність, часто протесаного характеру, в різних країнах). Внутрішні чинники студентської самоорганізації – політика університету (орієнтація на розвиток студентської активності та самоорганізації, дотримання прав і свобод студентів тощо), попередній досвід студентської самоорганізації в університеті. Всі вказані чинники за своєю природою є відносно об'єктивними; до суб'єктивних належать індивідуальні настрої студентів, їх ставлення до окремих студентських організацій та самоорганізації загалом. До обох видів чинників впливу на студентську самоорганізацію належать ресурси, які надаються учасникам студентських об'єднань (інформаційні, фінансові, соціальні тощо).

На думку В. Давидова, у студентські роки навчальна діяльність набуває дослідницького характеру і може бути названа навчально-пізнавальною діяльністю. О. Ішков зазначає, що в процесі самоорганізації беруть участь вольові зусилля, спрямовані на мобілізацію власних сил і концентрацію активності.

Аналіз результатів дослідження.

Емпіричне дослідження проводилося на базі факультету психології та соціології Східноєвропейського національного університету імені Лесі Українки. Вибірку склали 45 студентів II-III курсів віком від 18 до 20 років. Студенти були поділені на три групи: до першої ввійшли 15 студентів, які мали високий рівень навчальної успішності; до другої – 15 студентів, які мали середній рівень успішності; третю групу склали 15 студентів, які мали порівняно низький рівень успішності.

Для проведення емпіричного дослідження самоорганізації студентів ми підібрали опитувальники «Діагностика особливостей самоорганізації» та «Само-

організація діяльності». В якості ще одного діагностичного критерію виступити показники успішності навчальної діяльності студентів за останні дві навчальні сесії.

Опитувальник «Діагностика особливостей самоорганізації» має інтегральну шкалу та шість приватних шкал, які характеризують рівень розвитку одного особистісного компонента самоорганізації (вольові зусилля) і п'ять функціональних компонентів: цілеспрямованість, аналіз ситуації, планування, самоконтроль та корекція. Результати дослідження за даною методикою показали, що у першій групі досліджуваних, які мають високий рівень успішності, найвищі показники отримано за шкалами «Цілеспрямованість» (70 %) та «Вольові зусилля» (70 %). Порівняно високі показники також отримані за шкалами «Аналіз ситуації» (50 %), «Планування» (55 %) та «Самоконтроль» (53 %). За шкалою «Корекція» отримано середній показник – 40 %. Рівень самоорганізації досліджуваних першої групи становить 56 %. Такі результати можуть свідчити про високий рівень розвитку навичок прийняття та утримання мети, вольових зусиль, які відображають рівень розвитку навичок регуляції людиною власних дій, психічних процесів і станів. Досліджуваним характерний середній рівень особливостей самоорганізації, а це свідчить про середній рівень розвитку навичок планування особистої діяльності.

Друга група досліджуваних, які мають достатній рівень успішності показала такі результати: показники за шкалами «Цілеспрямованість» та «Вольові зусилля» становлять 68 % і 66 % відповідно. Середні показники отримано за шкалами «Аналіз ситуації», «Планування» та «Самоконтроль» (в межах від 52 % до 48 %), за шкалою «Корекція» – 38 %. Рівень самоорганізації досліджуваних цієї групи становить 53 %. Досліджуваним також характерний середній рівень розвитку навичок планування особистої діяльності. В них є характерним достатній розвиток вольових якостей, вони при потребі можуть долати труднощі, що виникають в них на шляху до поставленої мети.

Третя група досліджуваних, яка має низький рівень розвитку успішності показала такі результати: найвищий показник

отримано за шкалою «Вольові зусилля» – 58 %. За всіма іншими шкалами отримано знижені показники (в межах від 47 % до 30 %), а це може свідчити про знижений рівень розвитку навичок корекції своїх цілей, способів аналізу суттєвих обставин, плану дій, критеріїв оцінки, форм самоконтролю та вольової регуляції й поведінки в цілому.

Отже, проаналізувавши дані емпіричного дослідження за методикою «Діагностика особливостей самоорганізації» встановлено, що здатність до самоорганізації та рівень вольових зусиль студентів мають зв'язок з показниками успішності навчальної діяльності: чим вищий рівень самоорганізації та вольових зусиль, тим вищий рівень успішності у навчанні.

Опитувальник «Самоорганізація діяльності» призначений для діагностики сформованості навичок тактичного планування і стратегічної цілеспрямованості особливостей структурування діяльності самоорганізації. Даний опитувальник дозволяє оцінити такі шкали: «Планомірність», «Цілеспрямованість», «Наполегливість», «Фіксація», «Самоорганізація», «Орієнтація на теперішнє». Результати дослідження за даною методикою засвідчили, що у студентів першої групи найвищий показник (70 %) за шкалою «Самоорганізація», за шкалою «Цілеспрямованість» – 65 %, за шкалами «Планомірність», «Наполегливість» та «Орієнтація на теперішнє» – 60 % і 55 % за шкалою «Фіксація». Тому, можна стверджувати, що студенти першої групи володіють високим рівнем самоорганізації і при плануванні своєї роботи схильні користуватися допоміжними засо-

бами (щоденником, планом розпорядку дня). Вони цілеспрямовані, знають те чого хочуть та впевнено ідуть до своєї мети. Низькі бали за шкалою «Фіксація» можуть характеризувати досліджуваних як таких, що легко переключаються з одного виду діяльності на інший, але в деяких ситуаціях їх можна сприймати непослідовними та необов'язковими.

У другій групі та третій групі досліджуваних отримано нижчі середніх та низькі показники за всіма шкалами (23–20 %). Це може свідчити про те, що студентам другої і третьої групи не завжди легко вдається спланувати свою роботу, вони схильні відволікатися на інші справи, їм важко прикладати вольових зусиль для доведення початої справи. Вони схильні більше цінувати психологічне минуле чи майбутнє ніж те, що відбувається тут і зараз.

Висновки та перспективи подальшого дослідження. Здійснивши теоретичний аналіз існуючих джерел встановлено, що самоорганізація базується на глибинних внутрішніх мотивах, особистісних інтересах та здібностях студентів. На процес самоорганізації студента впливають зовнішні та внутрішні чинники. За результатами проведеного емпіричного дослідження було виявлено, що здатність до самоорганізації та рівень вольових зусиль студентів мають зв'язок з показниками успішності навчальної діяльності: ті студенти, у яких високий рівень успішності навчальної діяльності мають більш розвинені вольові здібності, є більш цілеспрямованими, наполегливими та самоорганізованими, ніж ті студенти, які мають середній та низький рівні успішності.

ЛІТЕРАТУРА:

1. Дуднік Н. Уміння професійної самоорганізації як засіб підвищення адаптованості першокурсників до умов навчання у вищій школі. *Вісник Львівського університету. Серія педагогічна*. 2009. Вип. 25. Ч. 4. С. 81–88.
2. Занюк С. С. Психологія мотивації : навч. Посібник. К. : Либідь, 2002. 304 с.
3. Малихін О. В. Організація самостійної навчальної діяльності студентів вищих педагогічних закладів : теоретико-методологічний аспект : монографія. Кривий Ріг : Видавничий дім, 2009. 307 с.

REFERENCES:

1. Dudnik N. Uminnia profesiinoi samoorganizatsii yak zasib pidvyshchennia adaptovanosti pershokursnykiv do umov navchannia u vyshchii shkoli / Dudnik Nina // Visnyk Lvivskoho universytetu. Seriiia pedahohichna. – 2009. – Vyp. 25. Ch. 4. – S. 81 – 88.

2. Zaniuk S. S. Psykholohiia motyvatsii : navch. posibnyk / Serhii Stepanovych Zaniuk. – K. : Lybid, 2002. – 304 s.

3. Malykhin O. V. Orhanizatsiia samostiinoi navchalnoi diialnosti studentiv vyshchychk pedahohichnykh zakladiv : teoretyko-metodolohichni aspekt : monohrafia / Oleksandr Volodymyrovych Malakhin. – Kryvyi Rih : Vydavnychi dim, 2009. – 307 s.

УДК 159.922.7:343.9

DOI <https://doi.org/10.32782/psych.studies/2022.2.8>

ПСИХОЛОГІЧНИЙ ПОРТРЕТ НЕПОВНОЛІТНЬОГО ПРАВОПОРУШНИКА ТА ОСОБЛИВОСТІ ЙОГО СТВОРЕННЯ

Магдисюк Людмила Іванівна,

кандидат психологічних наук, доцент,
завідувач кафедри практичної психології та психодіагностики
Волинського національного університету імені Лесі Українки

Павлова Богдана Василівна,

студентка факультету психології та соціології
Волинського національного університету імені Лесі Українки

У статті розкриваються особливості психологічного портрету неповнолітнього правопорушника та проаналізовані чинники, які впливають на формування злочинної поведінки у підлітків. Основою цього дослідження став стрімкий ріст злочинності серед неповнолітніх, відповідно вивчався даний віковий період, його характеристика й особливості з метою запобігання збільшення відсотків вчинення злочинів серед неповнолітніх.

Ключові слова: психологічний портрет, вік, девіантна поведінка, неповнолітній правопорушник, делінквентна поведінка, гіперопіка, соціалізація, правова соціалізація особистості, емоційно-вольова сфера особистості, мотиваційна сфера особистості.

Mahdysiuk Liudmyla, Pavlova Bohdana. Psychological profile of a juvenile offender and features of its creation

The article reveals the peculiarities of the psychological portrait of a juvenile offender and analyzes the factors that influence the formation of juvenile delinquency in adolescents. The basis of this study was the rapid growth of juvenile delinquency, and, accordingly, this age period was studied, its characteristics and features in order to prevent an increase in the percentage of juvenile delinquency.

Nowadays, juvenile delinquency is developing very rapidly. the statistics of the judicial system evidenced this as at the end of the 2017 reporting period there are 2,500 proceedings against juveniles. Adolescence is characterized by the variety of changes that are presented in every area of development. It is during this period that the so-called transition from the type of "child-adult" relationship to new communication.

The formation of juvenile delinquency is affected by the environment (family, school, friends), the level of moral and legal socialization and the level of intellectual development. Also motivational, emotional and volitional spheres of an individual, the previous stages of development or deviations are important, as all these data constitute a psychological portrait of juvenile offenders, that is becoming more and more consistent with statistics every year in Ukraine.

Juvenile offenses are mostly of a group nature, because in this way, teenagers are looking for a circle of communication, understanding. If a person enters an organization it is quite difficult to get out of it independently.

Key words: psychological portrait, age, deviant behavior, juvenile delinquent, delinquent behavior, hyperopia, socialization, legal socialization of personality, emotional-volitional sphere of personality, motivational sphere of personality.

Постановка проблеми. У наш час, досить стрімко розвивається злочинність серед неповнолітніх. Про це свідчить статистика судової системи, на кінець звітнього періоду 2017 року 2 500 проваджень проти неповнолітніх. Дані говорять, що у 2017 році за вчинення злочинів засуджено 2 453 неповнолітніх (із них 787 неповнолітніх вчинило злочин

у віці від 14 до 16 років), у тому числі 280 дівчат. Коли за даними, у 2016 році засуджено 1 012 неповнолітніх, з яких 311 дівчат [8]. Ці дані є прогресуючими, тому досить важливо якнайкраще зрозуміти особливості особистості неповнолітніх правопорушників, їх характеристики, умови, які провокують на вчинення протиправних дій.

Метою статті є теоретичний аналіз психологічного портрету неповнолітнього правопорушника, його складових; чинників та умов, які провокують підлітків на вчинення різних за категорією злочинів; характеристика даного віку, його особливостей.

Результати теоретичного дослідження. Підлітковий вік характеризується різноманітними змінами, котрі присутні у кожній сфері розвитку. Саме у цей період відбувається так званий перехід від типу стосунків «дитина-дорослий» і зовсім нового – спілкування між дорослими людьми. Сприятлива форма переходу до нового типу стосунків можлива, якщо дорослий сам проявляє ініціативу, перебудовуючи своє ставлення до підлітка, тобто, сприймає його з усіма змінами, баченням світу тощо. Нажаль, зазвичай, відбувається навпаки – підлітки відчужуються від дорослих, оскільки відсутнє розуміння та підтримка, яка є досить потрібною на даному етапі життя. Тому підлітки розвивають власну, інтимну сферу спілкування, власне комфортне середовище, і тоді вже нав'язлива увага дорослих викликає протест, який, як варіант, може викликати девіантну та делінквентну поведінку. Важливо давати можливість підліткам самовиражатися, створити їх власні особистісні стосунки, можливість саморозвитку і, звичайно ж підтримку, але не гіперопіку та критику. Тому основні психологічні потреби підлітка – це прагнення до спілкування з однолітками, прагнення до самостійності і незалежності, визнання своїх прав з боку інших людей [4].

У основу періодизації Д. Б. Ельконіна були покладені такі уявлення [4]:

1. Кожній віковій стадії як своєрідному і якісно специфічному періоду життя людини відповідає певний тип провідної діяльності.

2. Зміна типу провідної діяльності характеризує зміну вікових періодів.

3. У кожній провідній діяльності виникають і формуються психічні новоутворення, послідовність яких створює єдність психічного розвитку дитини [5, с. 556].

Підлітковий вік характеризується виходом дитини на якісно нову соціальну позицію, пов'язану з пошуком свого місця в суспільстві: підліток починає інтенсивно

рефлексувати на себе, на інших, на суспільство, інакше розставляються акценти: сім'я, школа, однолітки набувають нових значень і смислів. Порівняння себе з дорослими і молодшими дітьми приводить підлітка до висновку, що він вже не дитина, а радше дорослий: він починає відчувати себе дорослим, прагне до визнання оточуючими його самостійності і значущості. Тому, коли усі ці поетапні процеси відбуваються, не має якихось відхилень, то розвиток особистості є гармонійним та здебільшого не виникають негативні прояви такі як: непорозуміння у сім'ї, девіантна поведінка (школа та оточення, коло спілкування) [3].

Варто враховувати вплив попередніх періодів загалом розвиток особистості підлітка, бо і вони так само можуть викликати протиправну поведінку, асоціальну поведінку на даній стадії розвитку. До факторів, які сприяють виникненню такої поведінки і створюють психологічний портрет неповнолітнього правопорушника відносять:

1) аморальна поведінка одного чи обох батьків (пияцтво, скандали, сексуальна розбещеність);

2) відсутність контролю за поведінкою і навчанням дитини, у результаті чого та була надана самій собі чи потрапила під вплив вуличної компанії, негативно спрямованих груп дітей (старших за віком);

3) відсутність батьків і здійснення виховання близькими родичами, опікунами, не підготовленими до виконання цих функцій (застосування антипедагогічних методів впливу на особистість);

4) погана організація педагогічного процесу в дитячому будинку (непідготовленість педагогів до виховної роботи з такими дітьми, утиск старшими за віком дітьми молодших) [6].

Психологічний портрет неповнолітнього правопорушника включає в себе такі характеристики як [6]:

1. рівень морально-правової соціалізації;

2. порушення у емоційнійно-вольовій сфері;

3. викривленнями мотиваційної сфери особистості;

4. конкретні риси характеру (акцентуації);

5. рівень інтелектуального розвитку;

6. індивідуально-психологічні характеристики [6].

Кожна із вище наведених характеристик є досить важливою при роботі із такими дітьми, тому потрібно розуміти, що в себе включає кожна характеристика. Соціалізація (від лат. *socialis* – сусп.) – процес засвоєння індивідом знань, досвіду, норм і цінностей, включення його до системи соціальних зв'язків і відносин, необхідних для його становлення і життєдіяльності в даному суспільстві [9].

Соціалізація характеризується двома важливими моментами: засвоєнням соціального досвіду та його «перерозподілом» до рівня особистісних установок і орієнтацій. Визначальними в даному процесі стають активність індивіда і варіативність його поведінки, що пов'язане з поширенням, ускладненням соціальних зв'язків і відносин та з певною спрямованістю його соціальної діяльності. Правова соціалізація особистості – це процес входження людини в систему об'єктивно існуючих соціально-правових зв'язків і відносин. У психологічному аспекті вона тісно пов'язана з формуванням системи властивостей і якостей, а також механізмів саморегуляції поведінки особистості, необхідних для її адаптації до специфіки поведінки і взаємин у сфері дії права і для забезпечення її соціально-активної правової поведінки [2].

Риси характеру відображають стиль поведінки й емоційного реагування, тобто те, як діє людина, а риси особистості – те, заради чого вона діє. Те ж саме відноситься і до особистості, і до характеру злочинця, неповнолітнього правопорушника (може бути чимало гарних рис характеру в сполученні зі злочинним діянням) [6].

Варто сказати, що важливою є неусвідомлювана мотивація злочинної поведінки

деяких неповнолітніх. Причин неусвідомлюваних мотивів злочинної поведінки багато. Це в основному залежить від особливостей особистісного розвитку. Неусвідомлювані мотиви можуть бути пов'язані з неадекватною самооцінкою особистості молодого злочинця і, найчастіше, з дисгармонійною структурою його особистості. У деяких випадках неусвідомлювана мотивація злочинної поведінки носить компенсаторний характер, нерідко зв'язана з розвитком в підлітка комплексу неповноцінності, який може бути викликаний нерозумінням у сім'ї, приниженням тощо [7].

Злочини неповнолітніх носять переважно груповий характер, оскільки таким чином, підлітки шукають коло спілкування, розуміння і не завжди воно є правильним, а ввійшовши у цю організацію досить складно вийти з неї самостійно. Для цього потрібно усвідомлено змінювати дисгармонійну структуру особистості, яка формувалася під впливом факторів, які у свою чергу, складають психологічний портрет неповнолітнього злочинця [1].

Висновки та перспективи подальшого дослідження. Провівши теоретичне дослідження встановлено, що на формування злочинної поведінки неповнолітніх впливає їх оточуюче середовище (сім'я, школа, друзі), рівень морально-правової соціалізації, рівень інтелектуального розвитку. Також, важливими є мотиваційна, емоційно-вольова сфери особистості, попередні стадії розвитку, чи були відхилення, оскільки всі ці дані складають психологічний портрет неповнолітніх правопорушників, яких за статистичними даними з кожним роком в Україні стає все більше. Тому наші подальші дослідження будуть базуватися на дослідженні роботи практичного психолога з такою категорією дітей для запобігання збільшення відсотків вчинення злочинів серед неповнолітніх.

ЛІТЕРАТУРА:

1. Бандурка А. М., Бочарова С. П., Землянська Е. В. Юридична психологія. Підручник. Харків, 2002. 596 с.
2. Бедь В. В. Юридична психологія. Навчальний посібник. К., 2002. 240 с.
3. Вікова психологія. Навчальний посібник для вузів. 2-ге вид. Академічний Проект : АльмаМатер, 2005. 549 с.
4. Вікова та педагогічна психологія : Навч. посібн. / О. В. Скрипченко, Л. В. Долинська, З. В. Огороднійчук та ін. 3-тє вид., випр. і доп. К. : Каравела, 2012. 112 с.
5. Ельконин Д. Б. Избранные психологические труды. Педагогика, 1989. 554 с.

6. Землянська О. В. Судово-психологічна експертиза. Навчальний посібник для курсантів і слухачів Харківського національного університету внутрішніх справ / [Електронний ресурс] Харків : ХНУВС, 2008. URL: <http://uchebnik-online.net/book/70-psixologichna-ekspertiza-navchalnij-posibnik-zemlyanska-ov/2-annotaciya.html>

7. Коновалова В. О., Шепітько В. Ю. Юридична психологія : підручник. К., 2004. 240 с.

8. Огляд судової статистики розгляду кримінальних проваджень щодо злочинів, вчинених неповнолітніми у 2016-2017 роках / [Електронний ресурс]. URL: <https://sud.ua/ru/news/blog/117843-zlochini-nepovnolitnikh-pro-scho-govorit-statistika>

9. Соціологія : короткий енциклопедичний словник / [Електронний ресурс]. URL: <http://www.subject.com.ua/sociology/dict/409.html>

REFERENCES:

1. Bandurka A.M., Bocharova S.P., Zemlyanska O.V. Yurydychna psixologiya. Pidruchnyk. – Harkiv, 2002. – 596 s.

2. Bed' V.V. Yurydychna psixologiya. Navchalnyj posibnyk. – K., 2002. – 240 s.

3. Vikova psixologiya. Navchalnyj posibnyk dlya vuziv. 2-ge vyd. – M. : Akademichnyj Proekt: Al'maMater, 2005. – 249 s.

4. Vikova ta pedagogichna psixologiya: Navch. posibn. / O. V. Skrypchenko, L. V. Dolynska, Z.V. Ogorodnijchuk ta in. 3-tye vyd., vypr. i dop. – K. : Karavela, 2012. – 112 s.

5. El'konin D.B. Izbrannye psixologicheskie trudy / D.B. El'konin. – M. : Pedagogika, 1989. – 554 s.

6. Zemlyanska O.V. Sudovo-psixologichna ekspertyza. Navchalnyj posibnyk dlya kursantiv i sluxachiv Harkivskogo nacional'nogo universytetu vnutrishnix sprav / [Elektronnyj resurs] – Harkiv, 2008. Regim dostupu : <http://uchebnik-online.net/book/70-psixologichna-ekspertiza-navchalnij-posibnik-zemlyanska-ov/2-annotaciya.html>

7. Konovalova V.O., Shepits'ko V.Yu. Yurydychna psixologiya. Pidruchnyk. – K., 2004. – 240 s.

8. Oglad sudovoi statystyky rozgliadu kruminalnysh provagen shcodo zlochyniv, vchynenysh nepovnolitnimy v 2016-2018 rokash / [Elektronnyj resurs]. – Regim dostupu : <https://sud.ua/ru/news/blog/117843-zlochini-nepovnolitnikh-pro-scho-govorit-statistika>

9. Sociologiya : korotkij encyklopedychnyj slovnyk / [Elektronnyj resurs]. – Regim dostupu : <http://www.subject.com.ua/sociology/dict/409.html>

УДК 159.942.5:355.1-057.36

DOI <https://doi.org/10.32782/psych.studies/2022.2.9>

ПОКАЗНИКИ ПСИХОЛОГІЧНОГО ЗДОРОВ'Я ВІЙСЬКОВОСЛУЖБОВЦІВ

Мушкевич Валентин Олегович,

аспірант

Волинського національного університету імені Лесі Українки

У статті описано на теоретичному та емпіричному рівнях психічні стани військовослужбовців. Виділено поняття позитивних та негативних психічних станів. Відзначено, що військовослужбовці схильні до впевненості у собі та своїх силах, проте вони не завжди готові приймати нововведення та мають проблеми з адаптацією до цих змін, намагаються самостійно контролювати ситуацію, яка виникає у житті. Встановлено, що в учасників бойових дій переважає середній рівень прояву таких психологічних станів як тривожність, фрустрація, агресивність та ригідність, що породжує певні особливості у структурі особистості та її функціонування у соціумі.

Ключові слова: психічні стани, військовослужбовці, тривожність, фрустрація, агресивність, ригідність.

Mushkevych Valentyn. Indicators of psychological health of military servants

The article presents the theoretical and empirical levels of mental state of military men. It presented the terms of positive and negative mental states in psychology. The main positive mental state of military men are the state of confidence, the state of readiness for activity, the state of restraint, volitional activity etc. The main negative state of military man are depressive trends, increased anxiety, and decreased self-esteem. The article presents the results of the psychological assessment, using to study the mental state of military men with the help of the self-assessment test of mental state by Hans Eysenck.

According to the psychological assessment it is noted that military men tend to be confident in themselves and their forces, but they are not always ready to innovate and have problems with adaptation to these changes, trying to independently control the situation in life. It is established that the military men are dominated by the average level of manifestation of such psychological states as anxiety, frustration, aggressiveness and rigidity, which gives rise to certain peculiarities in the structure of personality and its functioning in society.

Key words: mental states, military men, anxiety, frustration, aggressiveness, rigidity.

Постановка проблеми. Психічні стани людини у звичайних та екстремальних умовах діяльності завжди вимагають уважного ставлення та всебічного вивчення. Це пов'язано, в першу чергу, зі значним впливом різнобічних психічних станів на успіх професійної діяльності людини. Особливої уваги вимагають психічні стани фахівців в умовах їх діяльності з високою відповідальністю і психічною напруженістю, наявності прямої загрози для життя людини при виконанні службових завдань та інше. Професійна діяльність військовослужбовців в лавах Збройних Сил та їх відповідні психічні стани є об'єктами уваги дослідників у зв'язку зі специфікою умов, складності виконання службових завдань

та ін. Також новітні вимоги до збройної боротьби вимагають аналізу та подальшого систематичного всебічного вивчення психічних станів людини в екстремальних умовах діяльності, заходів щодо збереження та підвищення боєздатності військовослужбовців. Військовослужбовець повинен бути готовий в будь-який час до можливих бойових дій в умовах сучасної війни. Вивчення психічних станів військовослужбовців в умовах військової діяльності, розкриття їх особливостей прояву у конкретних воїнів повинно сприяти вирішенню цього основного завдання. Саме тому одним із її важливих передумов практичної психології є кількісне та якісне вивчення особливостей вияву в негатив-

них психічних станів військовослужбовців, а також визначення методичного інструментарію та критеріїв їх діагностики.

Аналіз останніх досліджень і публікацій. Проблемам психічних станів присвячений ряд наукових робіт фахівців в галузі військової психології та психології діяльності людини в особливих умовах. До них слід віднести роботи М. Д'яченко, Л. Кандибович, В. Пономоренко та інших авторів [1]. А. Ответчиков описує специфіку військової діяльності, що полягає у прояві різнобічних психічних станів, які характеризують собою процес військової діяльності. Їх поділяють на позитивні та негативні [4]. Вчений презентує, що основними позитивними психічними станами, які найчастіше спостерігаються у воїнів в умовах військової діяльності є такі, як: стан впевненості, стан зібраності, стан підйому, стан готовності до діяльності, стан стриманості, вольової активності та ряд інших позитивних психічних станів.

До психічних станів, які негативно впливають на виконання різних видів діяльності, найчастіше відносять стрес, нервово-психічну напругу, стомлення, депресію, тривогу та ін. [3, с. 34]. У сучасній екстремальній психології чинники військово-професійної діяльності, які можуть викликати негативні психічні стани, прийнято поділяти на специфічні і неспецифічні. До першої групи відносять: ситуації, що загрожують життю і фізичній цілісності військовослужбовців; поранення, контузії, травми, каліцтва; загибель близьких людей і товаришів по службі; жахливі картини смерті і людських мук; події, у результаті яких постраждали честь і гідність військовослужбовця. До другої групи відносяться такі стресори: підвищений рівень перманентної потенційної загрози для життя; тривала напружена діяльність; тривала депривація основних біологічних і соціальних потреб; різкі і несподівані зміни умов служби і життєдіяльності; важкі екологічні умови життєдіяльності; відсутність контактів з близькими; неможливість змінити умови свого існування; інтенсивні і тривалі міжособистісні конфлікти; підвищена відповідальність за свої дії; потенційна можливість фізичних і моральних страждань заради досягнення цілей, неясних для військовослужбовця [4, с. 156].

У дослідженнях О. Кокуна, Н. Лозінської, І. Пішко, було встановлено, що вияв негативних психічних станів у військовослужбовців, які готувалися до відправки в зону АТО, у першу чергу, відобразився у порівняному зниженні показників самооцінки психофізіологічного стану (–самопочуття та –активності). Як показала діагностика військовослужбовців відразу після повернення із зони бойових дій, різні негативні психічні стани в них починають виявлятися асинхронно. Зокрема, депресивні тенденції, підвищення тривожності, зниження рівня самооцінки різних параметрів психофізіологічного стану ще не набули відчутного прояву [3, с. 187]. У цих дослідженнях брали участь військовослужбовці, які бойових психічних травм не зазнали.

У нашій науковій роботі ми поставили перед собою мету дослідити та розкрити внутрішню суть психічних станів військовослужбовців та особливостей їх прояву в повсякденній діяльності, навчально-бойових і бойових умовах.

Методика та процедура дослідження. Емпіричне дослідження психологічних особливостей психічних станів військовослужбовців, учасників бойових дій, проводилось на базі Центру психологічної допомоги учасникам бойових дій та їх сім'ям при кафедрі практичної та клінічної психології факультету психології та соціології Східноєвропейського національного університету імені Лесі Українки та Комунального Підприємства Волинський обласний госпіталь ветеранів війни, м. Луцьк.

Вибіркову сукупність склали 35 військовослужбовців – жителів м. Луцька та Волинської області, серед них 100 % – чоловіки, учасники бойових дій на сході нашої країни. Вік респондентів варіював від 25 до 59 років. Військовослужбовці перебували у зоні бойових дій терміном від 3 місяців до 3 років.

До основних методів психологічного дослідження психічних станів військовослужбовців ввійшли: спостереження, бесіда, тестування. Спостереження було спрямоване на збирання психологічних фактів поведінки та діяльності учасників бойових дій під час проведення дослідження. Метою спостереження були аналіз зібраних даних і їх тлумачення. Спостереження допомогло нам виділити ті

поведінкові реакції, які не завжди інтепретувались досліджуваними, або ті, які вони не хотіли описувати чи пояснювати. Наше спостереження обмежилось лише реєстрацією фактів. Перед проведенням ми заздалегідь розробляли програму і план спостереження, час спостереження, особливості фіксації даних спостереження. Учасник діагностичного процесу не був попереджений, що за ним спостерігають, таким чином його поведінка була не вимушена, що допомогло виходити на об'єктивні показники.

Метод бесіди використовувався нами, як додатковий і передбачав обговорення особливостей поведінкових реакцій, стану тощо. Бесіда, в основному, використовувалась для встановлення довірливих стосунків з військовослужбовцями, проводилась невимушено, була відкритою і допомогла уточнити ті моменти, які необхідні при інтерпретації даних тестування.

Для виявлення та оцінки таких психічних станів особистості як тривожність, фрустрація, агресивність, ригідність ми застосували тест «Самооцінка психічних станів» Г. Айзенка в модифікації М. Горської. Даний тест містить чотири блоки по десять тверджень. Кожне твердження потрібно оцінити за критерієм частоти виникнення певного стану, де 2 бали ставиться, якщо стан виникає, 1 бал, якщо виникає рідко та 0 балів, якщо певний стан зовсім не характерний для досліджуваного. За автором, твердження першого блоку (1–10 тверджень) відносяться до шкали тривожності, де діагностується відсутність тривожності (0–7 балів), допустимий рівень або середня тривожність (8–14 балів) та високий рівень тривожності (15–20 балів). Питання другого блоку діагностують прояви фрустрації, де про відсутність, високу стійкість до невдач, відсутність страху перед труднощами свідчать бали 0–7; сума балів 8–14 балів свідчать про середній рівень фрустрації; про наявність фрустрації, низьку самооцінку, схильність до уникнення труднощів свідчать бали 15–20. Третій блок досліджує прояви агресивності, де 0–7 балів характеризують спокійну та витриману особистість; 8–14 балів визначають середній рівень агресивності та про високий рівень агресивності, нестриманість, труднощі

у спілкуванні та роботі з людьми свідчать бали 15–20. Останній, четвертий блок, виявляє рівень ригідності, де виділяють відсутність ригідності та легке переключення; 8–14 балів – середній рівень; про сильно виражену ригідність, незмінність поведінки, переконань, поглядів, навіть якщо вони відповідають реальним обставинам у житті свідчить 15–20 балів.

Аналіз та інтерпретація даних, отриманих за допомогою таких методів як спостереження, бесіда та тестування допомогли нам виділити психологічні особливості психічних станів військовослужбовців. Перейдемо до опису отриманих нами результатів.

За результатами методики «Самооцінка психічних станів» Г. Айзенка, яка дозволяє дослідити такі психічні стани як тривожність, фрустрація, агресивність та ригідність, ми отримали наступні показники: за шкалою «Тривожність» у 52 % досліджуваних виявлено низький рівень її прояву, середній рівень – у 39 %, високий рівень – у 9 %. За шкалою «Фрустрація» низький рівень її прояву діагностовано у 58 % опитуваних, середній рівень – у 42 %, високого рівня даного показника не було виявлено. За шкалою «Агресивність» низький рівень притаманний 33 % діагностованих, середній – 58 %, високий – 9 %. За шкалою «Ригідність» низький рівень отримали 24 % респондентів, середній – 67 %, низький – 9 %. Результати дослідження за даною методикою представлені на рис. 1.

Отже, військовослужбовцям властиві здебільшого низькі та середні рівні таких психічних станів як тривожність, фрустрація, агресивність та ригідність. На першому місці серед психічних станів досліджуваних за інтенсивністю проявляється ригідність, середній рівень якої властивий 67 % респондентів.

Варто зауважити, що військовослужбовці показали прояв тривожності, агресивності та ригідності високого рівня і вони мають однаковий відсотковий показник – 9. А от високий рівень фрустрації даній групі досліджуваних не є властивим.

Якщо оцінювати загальний рівень досліджуваних психічних станів військовослужбовців у порівнянні з максимальним числом (20) за даною методикою, то отримуємо наступні результати, які про-

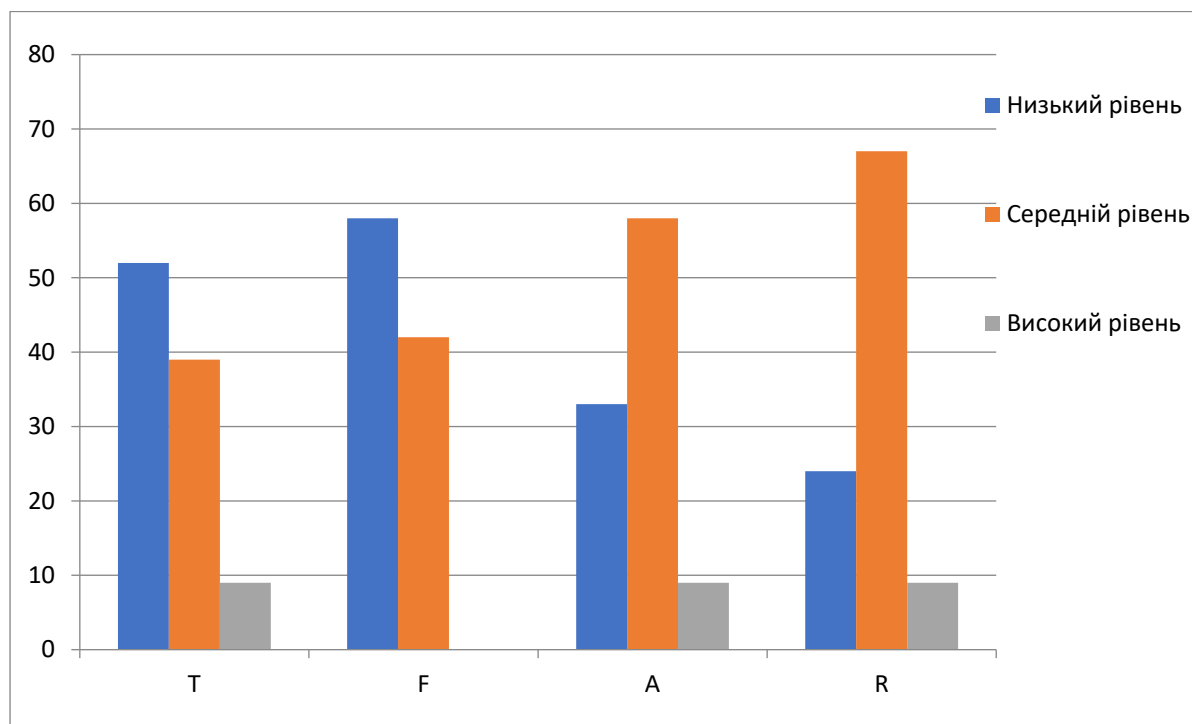


Рис. 1. Самооцінка психічних станів військовослужбовців за Г. Айзенком, %

Примітка. F – шкала «Фрустрація»; T – шкала «Тривожність»; A – шкала «Агресія»; R – шкала «Ригідність».

демонстровані на рис. 2.2. Як бачимо, у досліджуваних домінує стан агресивності, який оцінюється у 9,51 балів серед максимальних 20, стан ригідності має значення 9.15 балів, стан тривожності – 7.75 і найменш проявляється стан фрустрації, який визначається 6.18 балами і не досягає позначки середнього рівня у градації даної методики. Фрустрація є найменш вираженим серед досліджуваних чотирьох психічних станів у військовослужбовців. У більшій частині досліджуваних фрустрація відсутня, а решті властивий середній рівень фрустрації (див. рис. 2).

Отже, отримавши результати самооцінки психічних станів військовослужбовців за методикою Г. Айзенка, можна зробити висновок, що стан фрустрації високого рівня досліджуваним не властивий. Менше половини продіагностованих можуть відчувати фрустрацію середнього рівня. Здебільшого, військовослужбовцям властивий низький рівень прояву даного стану. Досліджувані з середнім рівнем фрустрації схильні звинувачувати себе у неприємностях, які відбулися, навіть, якщо на це немає достатніх причин. Окремі ситу-

ації та стани здаються їм безвихідними, може виникати відчуття беззахисності та відчаю. У важкі хвилини життя такі люди схильні вдаватися до регресії, поводитись по-дитячому. Респонденти з низьким проявом даної характеристики зазначили, що вони схильні вчитися на власних помилках та не повторювати негативний досвід, у них іноді виникає почуття розгубленості, проте їм під силу самостійно його подолати. Вважають, що безвихідних ситуацій не існує, а неприємності даються з метою здобуття нового досвіду та загартовування свого характеру.

Узагальнивши аналіз результатів емпіричного дослідження психологічних особливостей психічних станів військовослужбовців за допомогою проведених нами методів та методики можемо зробити наступні висновки:

– відзначено, що військовослужбовці схильні до впевненості у собі та своїх силах, проте вони не завжди готові приймати нововведення та мають проблеми з адаптацією до цих змін, намагаються самостійно контролювати ситуацію, яка виникає у житті;

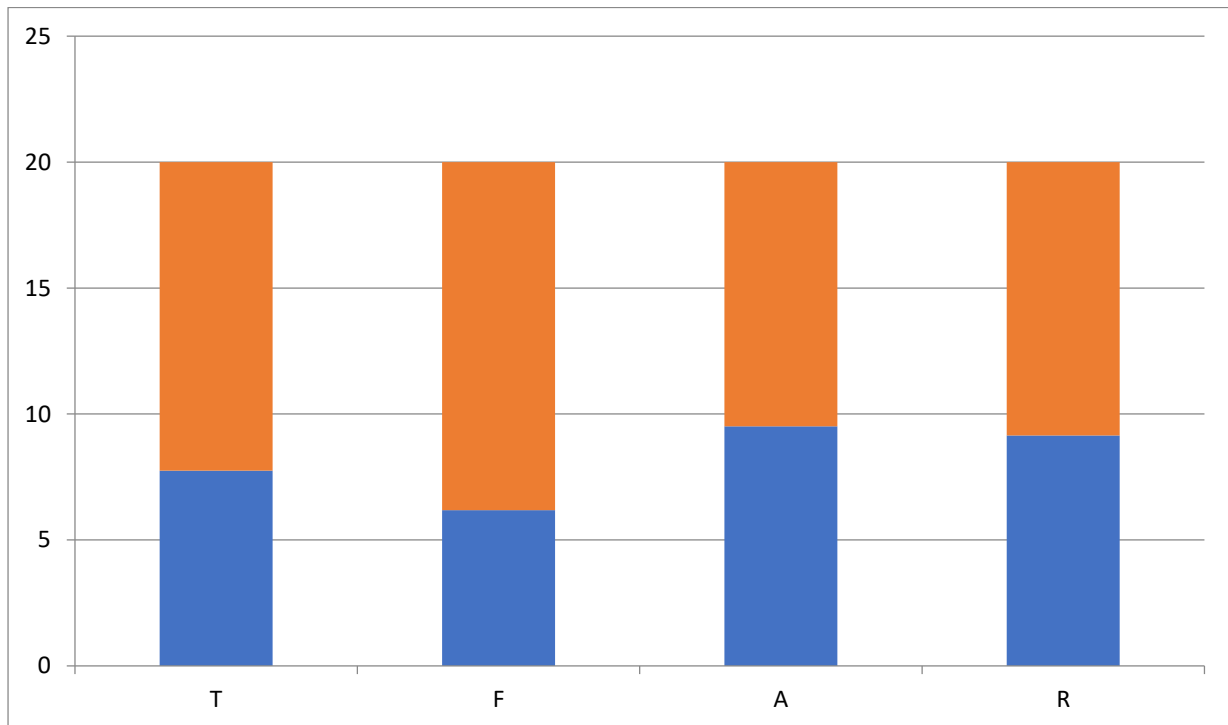


Рис. 2. Рівень психічних станів у порівнянні з максимальним числом (20) за методикою Г. Айзенка

Примітка. F – шкала «Фрустрація»; T – шкала «Тривожність»; A – шкала «Агресія»; R – шкала «Ригідність».

– встановлено, що в учасників бойових дій переважає середній рівень прояву таких психологічних станів як тривожність, фрустрація, що породжує певні особливості у структурі особистості та її функціонування у соціумі;

– виявлено, що у військовослужбовців яскраво виражені стани ригідності та агресії; ригідність свідчить про слабку

адаптацію до нововведень, а агресія проявляється у вибухових реакціях на події та ситуації, що виходять за межі контролю.

Подальші наші дослідження будуть спрямовані на пошук актуальних питань психологічної допомоги тим учасникам бойових дій, які переживають негативні психічні стани та на розробку програми їх реабілітації.

ЛІТЕРАТУРА:

1. Дьяченко М. И., Кандыбович Л. А., Пономоренко В. А. Готовность к деятельности в напряженных ситуациях : Психологический аспект. Минск : Университетское, 1985. 206 с.
2. Кокун О. М. Психофізіологія: Навчальний посібник. Київ : Центр навчальної літератури, 2006. 184 с.
3. Кокун О. М. Особливості негативних психічних станів військовослужбовців / О. М. Кокун, І. О. Пішко, Н. С. Лозінська. *Вісник Національного університету оборони України*. 2014. Вип. 5 (42). С. 185–190.
1. Екстремальна психологія : підручник / За заг. ред. О. В. Тімченка. Київ : ТОВ «Август Трейд», 2007. 502 с.

REFERENCES:

1. Diachenko M. Y., Kandybovych L. A., Ponomorenko V. A. Hotovnost k deiatelnosti v napriazhennykh sytuatsiyakh: Psykholohycheskyi aspekt. – Mynsk : Unyversytetskoe, 1985. – 206 s.
2. Kokun O. M. Psykhofiziolohiia: Navchalnyi posibnyk / O. M. Kokun. – Kyiv: Tsentr navchalnoi literatury, 2006. – 184 s.

3. Kokun O. M. Osoblyvosti nehatyvnykh psyhichnykh staniv viiskovosluzhbovtsiv / O. M. Kokun, I. O. Pishko, N. S. Lozinska // Visnyk Natsionalnoho universytetu oborony Ukrainy. – 2014. – Vyp. 5 (42). – S. 185–190.

4. Ekstremalna psyhologhiia: Pidruchnyk / Za zah. red. O. V. Timchenka. – Kyiv : TOV «Avhust Treid», 2007. – 502 s.

УДК 159.942.5 : 613.67

DOI <https://doi.org/10.32782/psych.studies/2022.2.10>

ОСОБЛИВОСТІ ПРОЯВУ АГРЕСІЇ У ВІЙСЬКОВОСЛУЖБОВЦІВ У ЗВ'ЯЗКУ З УМОВАМИ СЛУЖБИ І ЗВАННЯМ

Нечитайло Тетяна Андріївна,

асистент кафедри практичної психології

Чернівецького національного університету ім. Юрія Федьковича

Лісова Олена Сергіївна,

кандидат психологічних наук,

доцент кафедри практичної психології

Чернівецького національного університету ім. Юрія Федьковича

Фесун Галина Стефанівна,

кандидат політологічних наук,

доцент кафедри практичної психології

Чернівецького національного університету ім. Юрія Федьковича

У статті розкриваються відмінності прояву різних форм агресії у військовослужбовців відповідно до умов служби та військового звання. Урахування результатів цих досліджень дасть змогу більш ефективно організувати психологічний супровід діяльності і спілкування у колективах силових структур.

Ключові слова: агресія, взаємостосунки військовослужбовців, професійне спілкування, психологічне забезпечення діяльності силових структур.

Nechytailo Tetiana, Lisova Olena, Fesun Halyna. Peculiarities of aggression in military services in connection with conditions of service and military rank

The article is dedicated to the question of finding and developing new approaches to the creation of a new model of internal troops of Ukraine and modernization of military formations that would meet modern needs, oriented to the protection of state interests, is remaining urgent since the declaration of independence of Ukraine. However, along with a number of other problems, the study of the psychological status of the personnel of the internal troops in the changed conditions of service organization is important. From a sufficiently wide range of relevant issues in need of coverage, one can distinguish such as the study of the peculiarities of the formation of service relationships of servicemen and members of ordinary and managerial staff in the event of the emergence of a contractual form of service. Particular attention should also be paid to the issue of psychological support for members of the ranks during the adaptation period, when the inner world of the individual is restructured, they life is adjusted, and they life is adapted to the requirements of the military environment.

The service places high demands on the mental health of the staff, as it involves increased risk factors, uncertain information, high responsibility for work outcomes, psychological and physical immaturity of some recruits; problems of interpersonal relationships and cases of conflict situations. These risk factors cause these individuals to reduce mood, emotional imbalance, seclusion, self-doubt and including aggression.

Key words: aggression, relations of military personnel, professional communication, psychological support of activity of law enforcement agencies.

Постановка проблеми. Питання пошуку, становлення та розвитку нових підходів до створення внутрішніх військ України нового зразка та модернізації військових формувань, які б відповідали сучасним потребам, були б орієнтовані на захист державних інтересів, залишається

актуальним ще з моменту проголошення незалежності України. І тут поряд з низкою інших проблем, вивчення психологічного статусу особового складу внутрішніх військ у змінених умовах організації службової діяльності має важливе значення. Із досить широкого кола актуальних, таких,

що потребують висвітлення, моментів, можна вирізнити дослідження особливостей становлення службових взаємовідносин військовослужбовців – осіб рядового і керівного складу – за умов появи контрактної форми служби. Особливої уваги потребує також питання психологічної підтримки осіб рядового складу в адаптаційний період, коли відбувається перебудова внутрішнього світу особистості, пристосування її життя та побуту до вимог військового середовища.

Військова служба висуває підвищені вимоги до стану психічного здоров'я особового складу, оскільки вона містить у собі підвищені чинники ризику, невизначеної інформації, високу відповідальність за результати праці, проблеми міжособистісних взаємовідносин та випадки конфліктних ситуацій, що нерідко накладаються на психологічну та фізичну незрілість певної частини призовників. Ці фактори ризику викликають у даних осіб зниження настрою, емоційну неврівноваженість, замкнутість, невпевненість у собі і, в тому числі, агресію.

Мета статті. Дослідження особливостей прояву агресії серед військовослужбовців залежно від умов служби і звання.

Теоретичні засади дослідження. Методологічною та теоретичною основою нашого дослідження є концептуальні положення ряду вітчизняних та зарубіжних науковців (Е. Аронсон, А. Бандура, Н. Міллер, А. А. Реан, Е. Фромм та ін.) про соціально-психологічні чинники феномену агресивної поведінки, теоретичні тези А. А. Реана, Т. Г. Рум'янцевої, А. Бандури, М. Д. Левітова про природу агресивності та її прояви.

На формування статутних взаємовідносин у підрозділах великий вплив здійснюють мікрогрупи: якщо вони мають негативну спрямованість, то стають джерелом позастатутних стосунків. Такі групи інтенсивно впливають на військовослужбовців, що не визнають і уникають виконання норм взаємовідносин, котрі культивують члени неформального негативного об'єднання. Це і веде до конфлікту, за якого може виявлятися агресивність. Для лідерів з негативною спрямованістю характерні такі якості, як егоїзм, жорстокість, бездуховність, прагнення підпоряд-

кувати собі людей. З метою забезпечення свого впливу частіше за все вони використовують насильство чи погрозу [1; 2].

На думку Я. В. Подоляк, можна виокремити 6 типів поведінки військовослужбовців: «нестійкий», «конфліктно-збудливий», «егоцентричний», «гальмуючий», «недовірливий», «обмежений». Агресивність виявляється при нестійкому, конфліктно-збудливому, егоцентричному типах поведінки. Військовослужбовці з нестійким типом поведінки мало здатні до контролю своїх почуттів. Щодо фізично слабких або молодших за віком військові з конфліктно-збудливим типом поведінки застосовують засоби фізичного примусу з погрозами про розправу, вимагання грошей. При егоцентричному типі поведінки військові схильні підкреслювати свою зневагу до оточуючих і протиставляти себе колективу, схильні до бравади, цинічних розмов, проявляють вербальну та фізичну агресію [3]. Особливо яскраво агресивність виявляється у військовослужбовців з девіантною поведінкою, нервово-психічними відхиленнями [4].

Вибірка та методи дослідження. Вивчення форм та рівнів прояву агресивної поведінки проводилось за участю військовослужбовців військової частини внутрішніх військ МВС України в окремо дислокованій роті міста Чернівці. Загальна кількість досліджуваних нараховувала 45 чоловіків (n=45), середній вік яких – 24 роки. При вивченні агресивності залежно від статусного положення було сформовано 3 групи з однаковою кількістю респондентів, а саме: перша група складалась із солдат строкової служби (n=15), друга група – із контрактників (n=15) і третя група – із прапорщиків (n=15).

Для дослідження були використані: Методика діагностики форм агресії А. Басса і А. Дарки; Методика діагностики А. Ассінгера, що досліджує рівень агресивності; Тест руки Вагнера – проективна методика, яка застосовується для діагностики агресивності-директивності.

Статистична обробка результатів здійснювалась за допомогою дисперсійного аналізу Крускала-Уолліса та критерію Мана-Уїтні для незалежних вибірок.

Опис результатів та їх обговорення. Дослідження прояву форм агресії серед

військовослужбовців строкової служби, контрактників та прапорщиків показало, що солдати строкової служби і контрактники достовірно яскравіше проявляють фізичну агресію порівняно з прапорщиками (рис. 1).

Це можна пояснити тим, що солдати строкової служби – наймолодша вікова група у дослідженні, відповідно мають більше життєвої енергії і слабше розвинуену здатність до саморегуляції поведінки.

У них спостерігається прагнення до самовираження, самоствердження у близькому оточенні, більшість з них нестримані та запальні. Тому вони підлягають більшому контролю з боку командирів, що, в свою чергу, може посилити емоційне напруження і спровокувати прояви надмірної агресії.

За показниками непрямой агресії виявлено, що солдати строкової служби достовірно менше проявляють її порівняно із прапорщиками (рис. 2).

Високий рівень непрямой агресії у прапорщиків може бути пояснений тим, що вони мають життєвий та професійний досвід, відчувають більший рівень відповідальності, пов'язаний із статусним поло-

женням, ніж солдати строкової служби. У них більш розвинена здатність до подолання проблем у професійній діяльності та соціально значущих ситуаціях, тому в них більшою мірою виявляються витримка, стриманість, врегульованість у зовнішніх проявах емоцій, більша кількість обов'язків.

Солдати строкової служби та контрактники достовірно менше проявляють роздратування порівняно з прапорщиками, оскільки згідно статуту вони усвідомлюють своє підлегле положення (рис. 3).

Спонукальним джерелом щодо роздратування є командири, які в основному старші за віком та мають більший життєвий досвід, що викликає повагу до них, і як наслідок – менш виражене роздратування. З іншого боку, їх схильність виявляти фізичну агресію дозволяє реалізувати психоемоційне напруження через фізичну дію, що частково знижує роздратування.

Порівняно з прапорщиками, у солдат строкової служби та контрактників достовірно менше проявляється образливість (рис. 4). Солдати строкової служби та контрактники – наймолодша за віком кате-

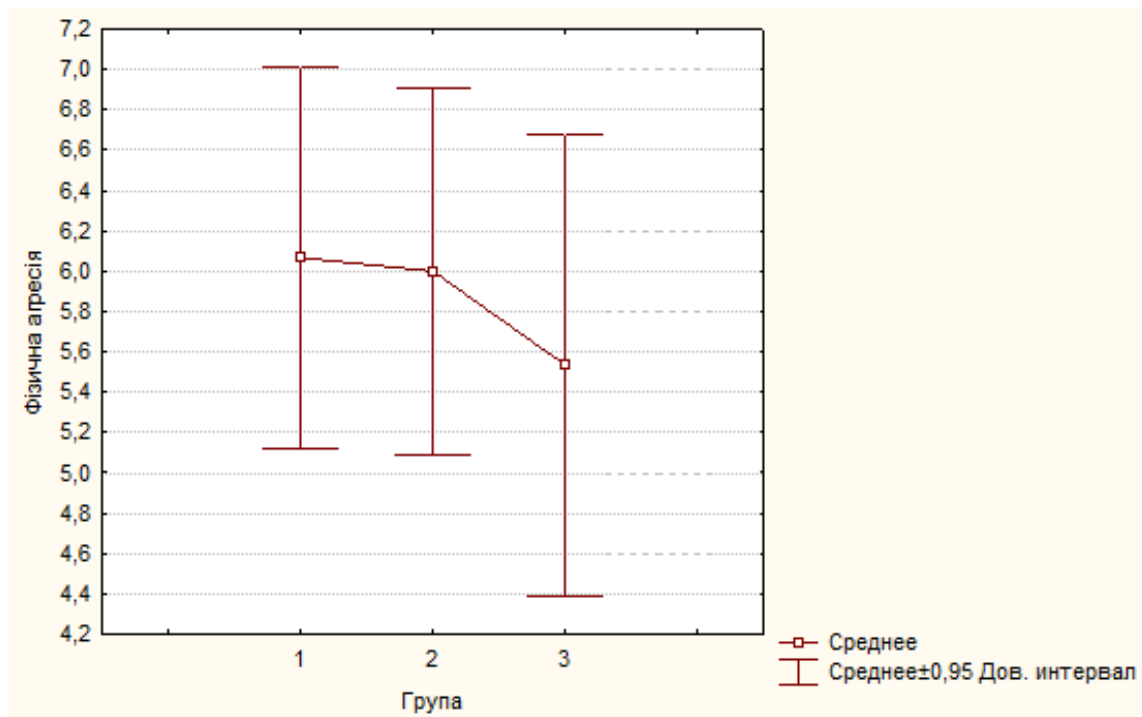


Рис. 1. Порівняння середніх показників фізичної агресії у респондентів залежно від групи

Примітка. 1– солдати строкової служби, 2 – контрактники, 3 – прапорщики.

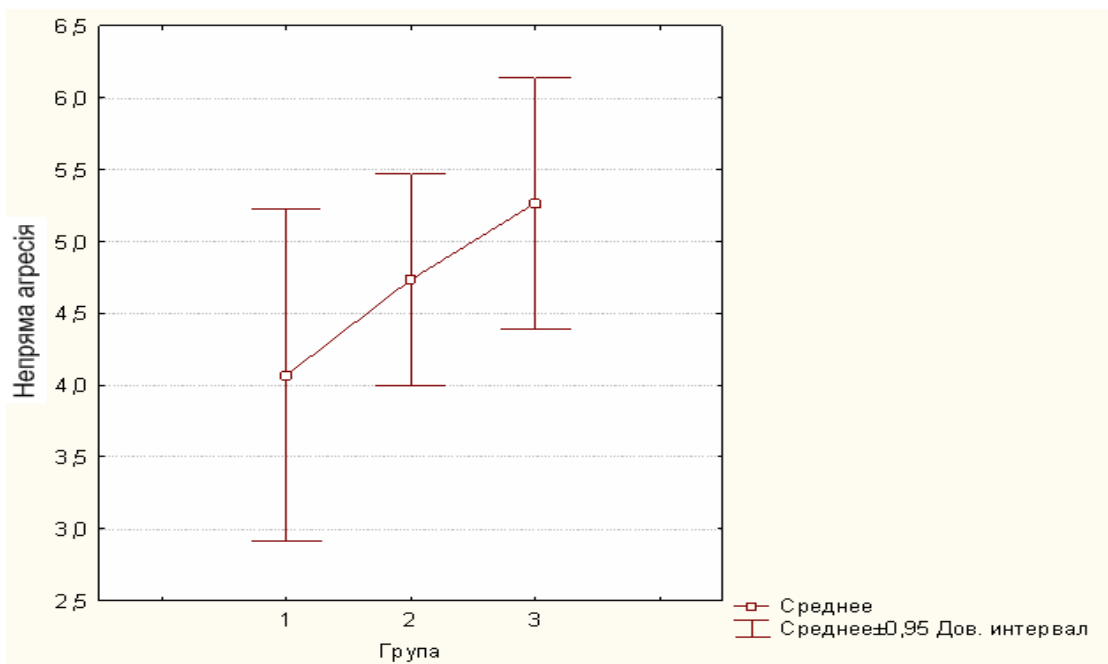


Рис. 2. Порівняння середніх показників непрямой агресії у респондентів у залежності від групи

Примітка. 1- солдати строкової служби, 2 – контрактники, 3 – прапорщики.

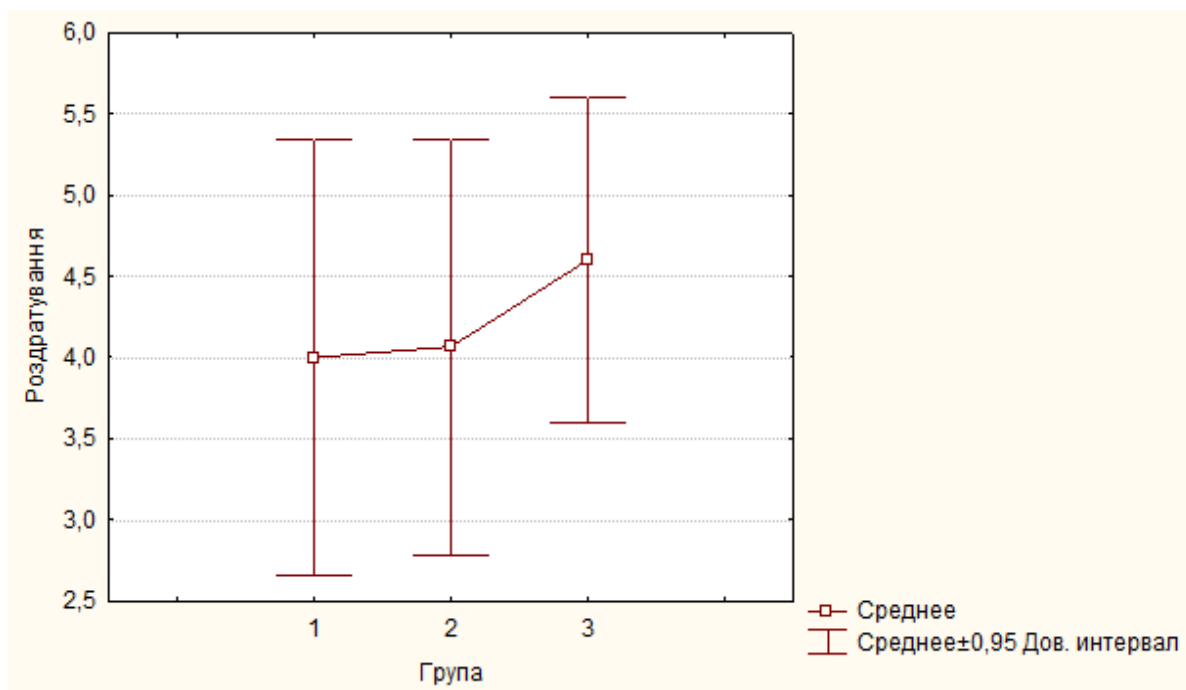


Рис. 3. Порівняння середніх показників роздратування у респондентів залежно від групи

Примітка. 1 – солдати строкової служби, 2 – контрактники, 3 – прапорщики.

горя досліджуваних, відповідно динаміка життєвих процесів проходить більш швидкоплинно і бурхливо, тому вони менше зосереджують увагу на життєвих трудно-

щах, мають недостатньо стійко сформовану життєву позицію.

Порівняно із прапорщиками та контрактниками, солдати строкової служби досто-

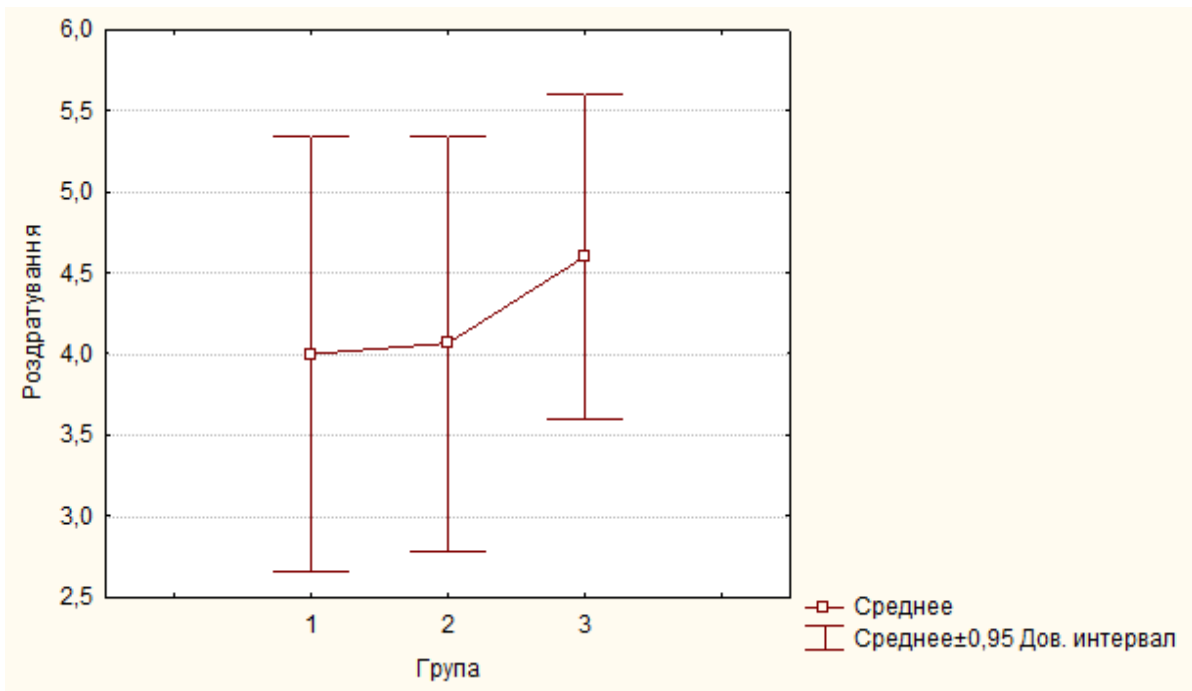


Рис. 4. Порівняння середніх показників образи у респондентів у залежності від групи

Примітка. 1 – солдати строкової служби, 2 – контрактники, 3 – прапорщики.

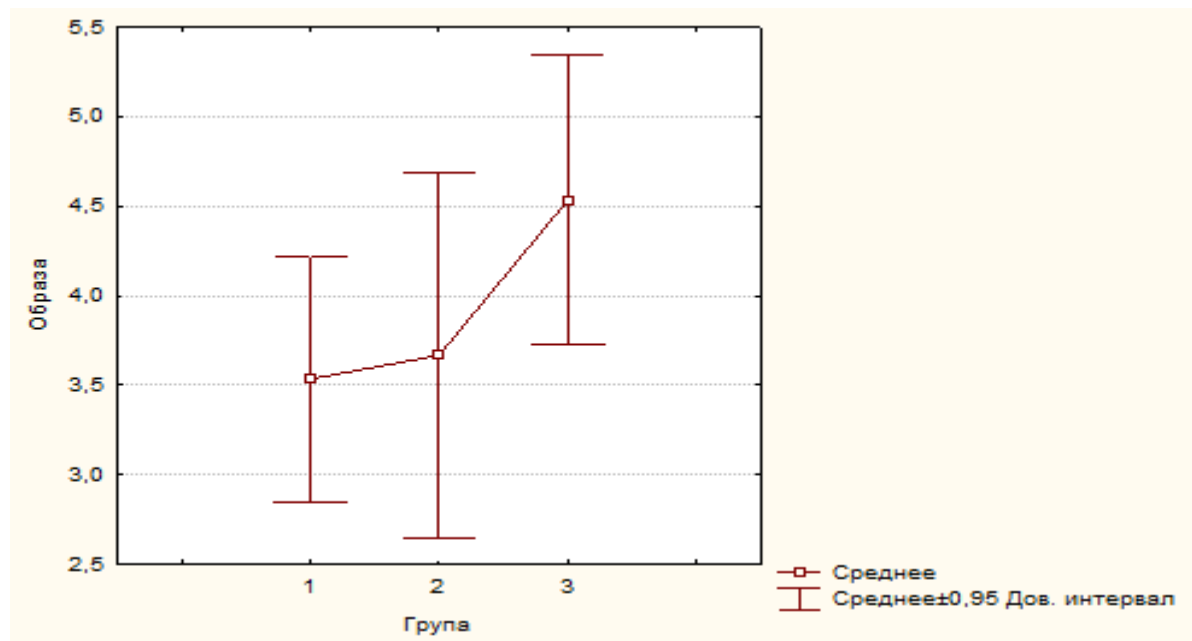


Рис. 5. Порівняння середніх показників підозрливості у респондентів у залежності від групи

Примітка. 1 – солдати строкової служби, 2 – контрактники, 3 – прапорщики.

вірно менше проявляють підозрливості, оскільки за службовим обов'язком досліджувана група осіб самовіддано виконує свої основні обов'язки, не завжди замислюючись щодо доцільності дорученого завдання (рис. 5).

На відміну від солдат строкової служби, прапорщики перебувають на керівних посадах. Відчуваючи рівень відповідальності за виконання поставлених завдань та враховуючи певні недоліки у моральних та ділових якостях підлеглих, не

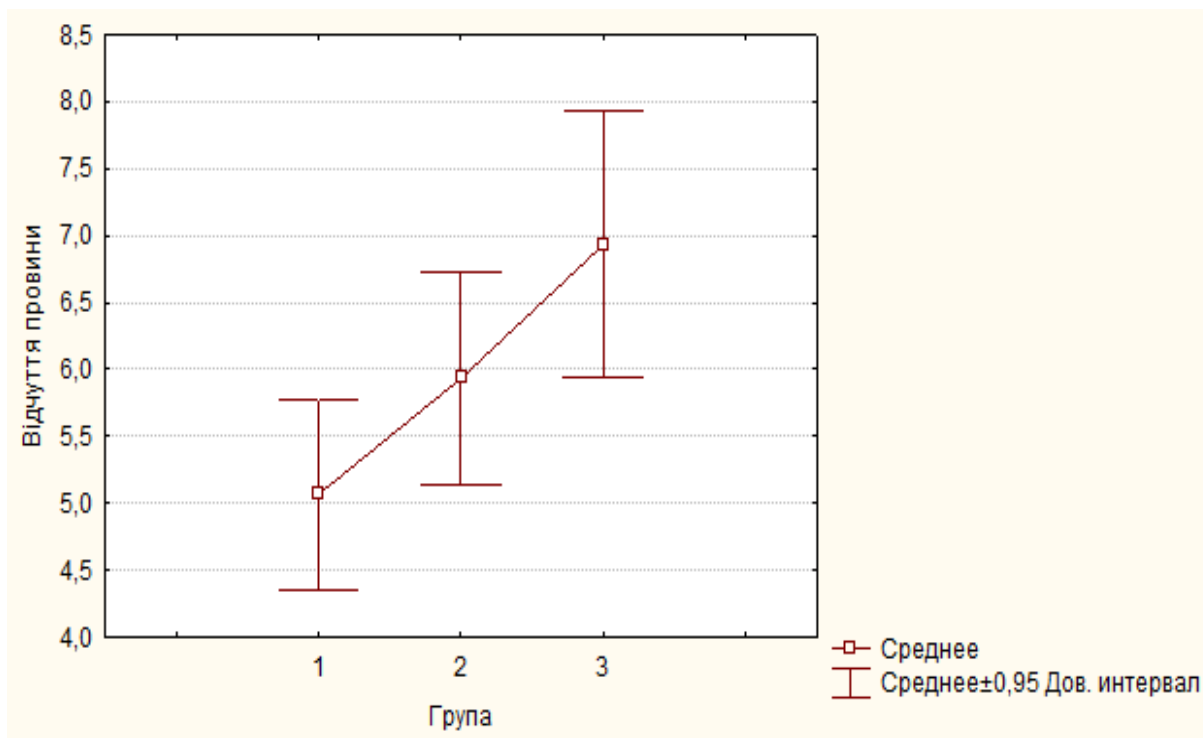


Рис. 6. Порівняння середніх показників відчуття провини у респондентів у залежності від групи

Примітка. 1 – солдати строкової служби, 2 – контрактники, 3 – прапорщики.

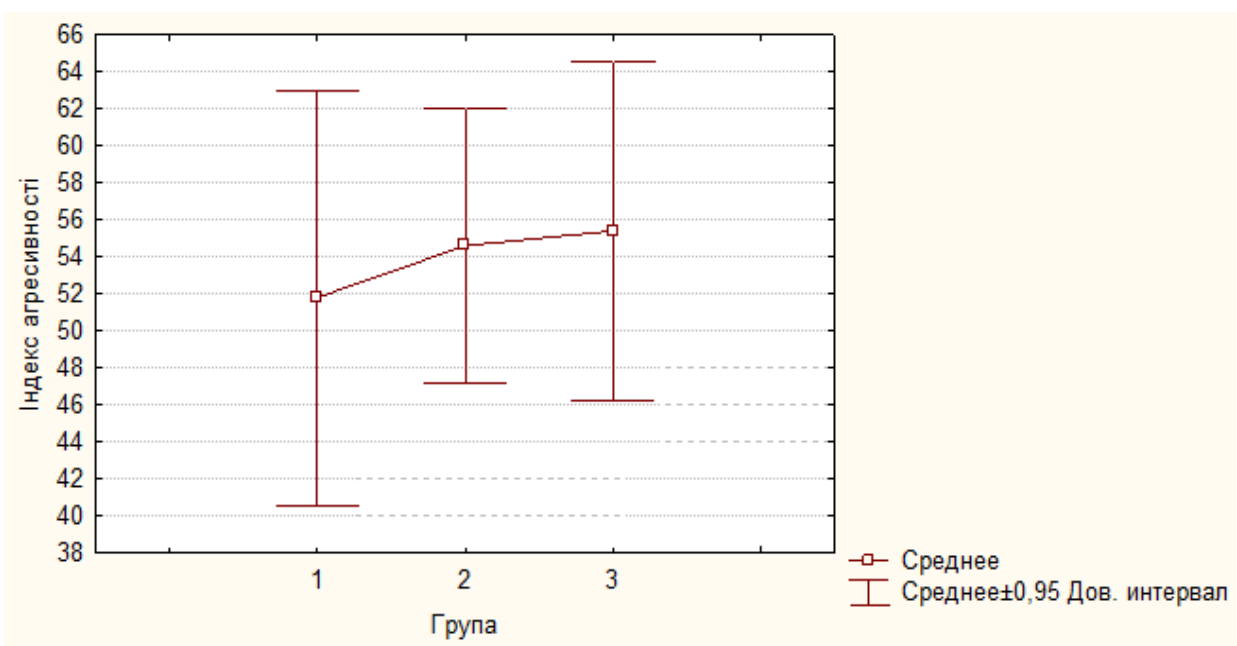


Рис. 7. Порівняння середніх показників індексу агресивності у респондентів у залежності від групи

Примітка. 1 – солдати строкової служби, 2 – контрактники, 3 – прапорщики.

завжди мають впевненість щодо чіткості виконання ними завдань і проявляють недовіру до солдат строкової служби, які безпосередньо їх виконують.

Відчуття провини достовірно менше виявляється у солдат строкової служби, ніж у прапорщиків, оскільки прапорщики безпосередньо несуть відповідальність

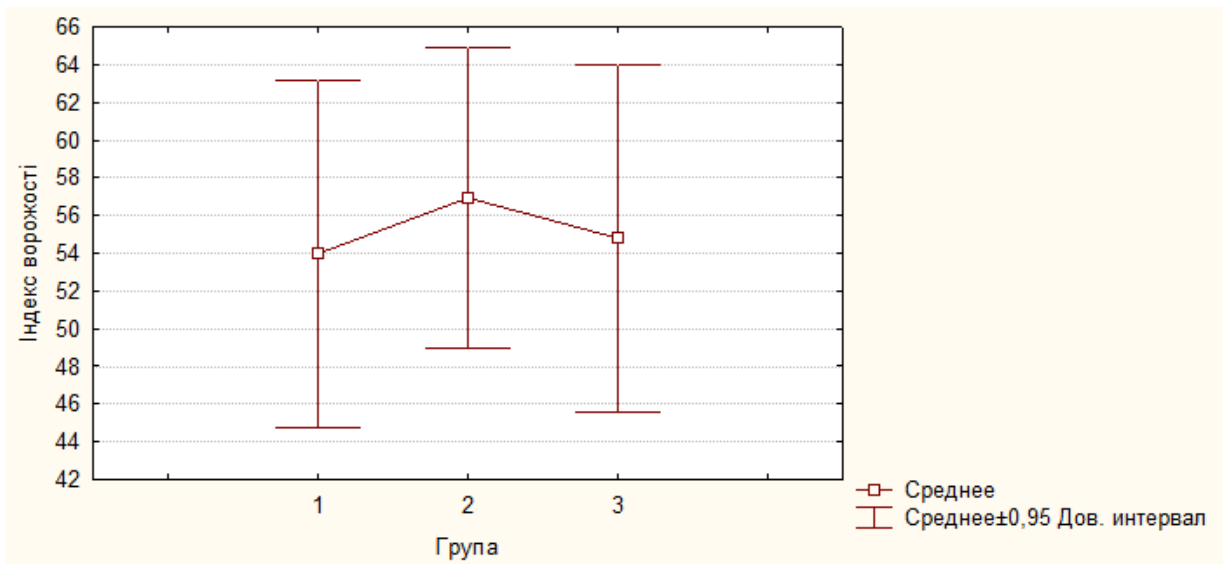


Рис. 8. Порівняння середніх показників індексу ворожості у респондентів у залежності від групи

Примітка. 1 – солдати строкової служби, 2 – контрактники, 3 – прапорщики.

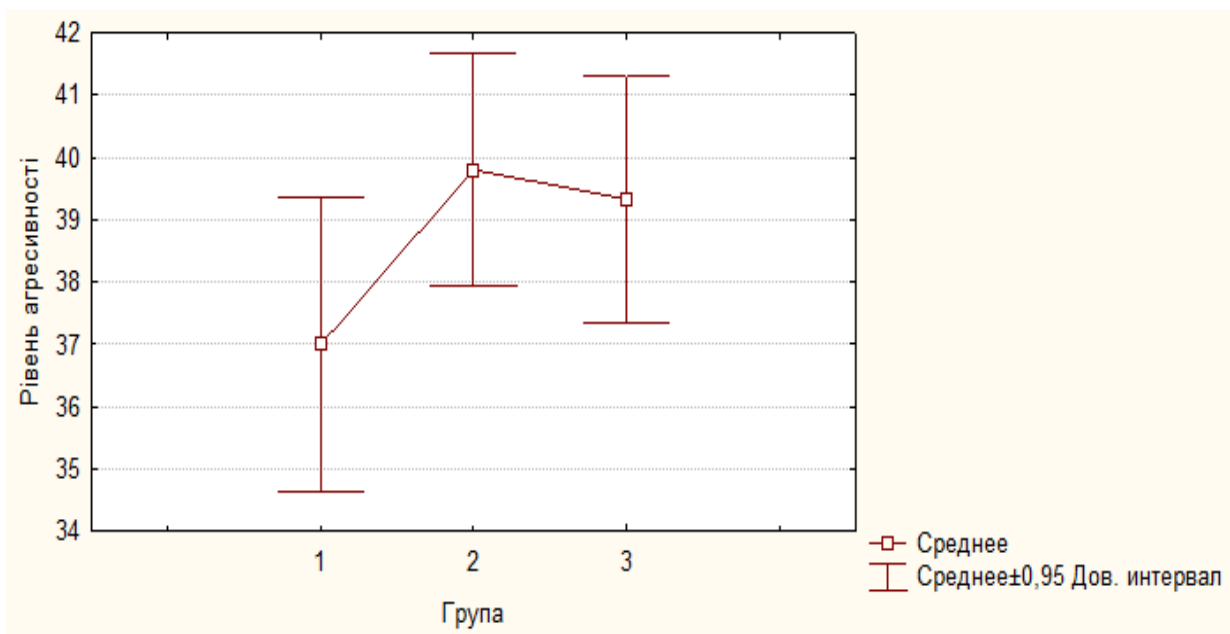


Рис. 9. Порівняння середніх показників рівня агресивності у респондентів у залежності від групи

Примітка. 1 – солдати строкової служби, 2 – контрактники, 3 – прапорщики.

за успішність виконання поставлених службових завдань, тому й у разі невдачі більш схильні до переживання відчуття провини (рис. 6).

Окрім того, у зв'язку з меншим життєвим досвідом та об'ємом обов'язків солдати строкової служби менше занурюються та переймаються подіями, які відбуваються з ними. Також більший рівень відповідальності за свої дії

у контрактників може зумовити прояв в них почуття провини.

Дослідження індексу агресивності військовослужбовців виявило, що у солдат строкової служби цей показник достовірно менший, ніж у прапорщиків (рис. 7).

До причин більш вираженого індексу агресивності у прапорщиків можна віднести специфіку статусного ставлення вищого за рангом складу до солдат стро-

кової служби, які при побудові службових відносин, в керівництві часто вдаються до прояву агресивних тенденцій, виправдовуючи свою агресивність у власних очах тим, що вони несуть відповідальність за виконання завдань перед своїм керівництвом. У солдат строкової служби достовірно менший індекс ворожості, порівняно з прапорщиками та контрактниками (рис. 8).

Порівняно достовірно менший індекс ворожості у солдат строкової служби по відношенню до контрактників можна пояснити тим, що солдати строкової служби постійно перебувають в колективі зі спільним побутом: загальний розпорядок дня однаковий, відпочинок в одному приміщенні (казармі), що сприяє згуртованості колективу та формує позитивну атмосферу в колективі.

Виявлений достовірно менший рівень агресивності у солдат строкової служби порівняно з прапорщиками (рис. 9) можна пояснити тим, що виконання солдатами свого обов'язку перед державою та їх перебування на службі в армії має обмежений термін, який завершується демобілізацією, яка звільняє їх від дотримання статутних взаємовідносин зі своїм керівництвом, і разом із цим – від пов'язаного емоційного напруження.

У прапорщиків із кожним новим призовом все повторюється: адаптація до нового контингенту строковиків, самоствердження при встановленні з ними статусних службових взаємовідносин, підвищений контроль якості виконання завдань підлеглими та відповідальність перед керівництвом за їх успішність та результативність, – все це створює напружене нервово тло у роботі, що часто може зумовлювати неврівноваженість та жор-

стокість у поведінці і призвести до більшого рівня прояву агресивності порівняно із солдатами.

При порівнянні підсумкового значення агресивності та директивності виявлено, що у контрактників цей показник достовірно менше виражений, ніж у прапорщиків. Наявність такої різниці, ймовірно, пояснюється тим, що прапорщики в статусному положенні знаходяться на вищому ранговому рівні, так як вважаються старшими за військовим званням, що зумовлює виникнення в них почуття переваги стосовно контрактників у контролі за їх роботою та сприяє прояву у прапорщиків агресивності та директивності по відношенню як до солдат строкової служби, так і до контрактників.

Висновки. Отже, у солдат строкової служби достовірно більше, ніж у інших категорій військовослужбовців (контрактників, прапорщиків) виражена лише фізична форма агресії. Інші форми агресії, а також індекси агресивності та ворожості у цієї категорії респондентів менш виражені, ніж в представників інших груп. У групі прапорщиків порівняно з іншими групами більш виражені такі форми агресії, як непряма агресія, роздратованість, образливість, підозрілість, почуття провини. Показники прояву непрямой агресії та почуття провини в контрактників займають проміжне місце порівняно з результатами двох інших груп респондентів, тобто є меншими ніж у прапорщиків, але більшими, ніж у солдат строкової служби.

Перспективи подальших досліджень ми вбачаємо у виявленні психологічних механізмів розвитку агресії у військовослужбовців, зокрема прапорщиків, та в апробації ефективних способів її опанування.

ЛІТЕРАТУРА:

1. Алгоритм роботи військового психолога щодо психологічного забезпечення професійної діяльності особового складу Збройних Сил України (методичні рекомендації) / Н. А. Агаєв, О. Г. Скрипкін, А. Б. Дейко, В. В. Поливанюк, О. В. Еверт. К.: НДЦ ГП ЗС України, 2016. 147 с.
2. Бондаренко О. І. Психологічні особливості професійного спілкування військовослужбовців в особливих умовах діяльності: дис. канд. психол. наук: 19.00.09. Хмельницький, 2004. 215 с.
3. Перевалов В. Ф. Военный коллектив: динамика отношений. М.: Военное из-во, 1991. 185 с.
4. Росс Л. Человек и ситуация. Уроки социальной психологии / Л. Росс, Р. Нисбетт: пер. с англ. 1998. 430 с.

REFERENCES:

1. Alhorytm roboty viiskovoho psykhologa shchodo psykholohichnoho zabezpechennia profesiinoi diialnosti osobovoho skladu Zbroinykh Syl Ukrainy (metodychni rekomendatsii) / N. A. Ahaiev, O. H. Skrypkin, A. B. Deiko, V. V. Polyvaniuk, O. V. Evert. – K.: NDTs HP ZS Ukrainy, 2016. – 147 s.
2. Bondarenko O. I. Psykholohichni osoblyvosti profesiinoho spilkuвання viiskovosluzhbovtiv v osoblyvykh umovakh diialnosti: dys. kand. psykol. nauk: 19.00.09 / O. I. Bondarenko. – Khmelnytskyi, 2004. – 215 s.
3. Perevalov V. F. Военный коллектив: динамика отношений / V. F. Perevalov. – M.: Военное yz-vo, 1991. – 185 s.
4. Ross L. Chelovek y situatsiya. Uroky sotsyalnoi psykholohyy / L. Ross, R. Nysbett: per. s anhl. 1998. – 430 s.

ПСИХОЛОГІЧНА ХАРАКТЕРИСТИКА РОЛІ БАТЬКІВСЬКОЇ СІМ'Ї У ВИБОРІ ШЛЮБНОГО ПАРТНЕРА

Федоренко Раїса Петрівна,

кандидат психологічних наук, доцент кафедри практичної та клінічної психології
Волинського національного університету імені Лесі Українки

Стаття присвячена особливостям прийняття сучасною молоддю індивідуальних рішень щодо вибору майбутнього шлюбного партнера. Досліджуються особливості функціонування батьківської сім'ї та батьківсько-дитячих взаємин, їх вплив на моделювання образу та вибір майбутнього партнера. Підтверджено той факт, що вивчення особливостей вибору шлюбного партнера необхідно здійснювати комплексно, враховуючи особливості впливу як батьківської сім'ї, так і найближчого оточення, що справило яскраве враження в ранньому дитинстві.

Ключові слова: подружні взаємини; стабільність шлюбу; образ партнера; модель поведінки; психологічна готовність; особистісний профіль партнерів; батьківські установки; сумісність подружжя.

Fedorenko Raisa. Psychological characteristics of the role of the parental family in choosing a marriage partner

The article is devoted to the peculiarities of the acceptance of individual decisions regarding the choice of future marriage partner by modern youth. The peculiarities of the parental family and parent-child relations functioning, their influence on the modeling of image and on the choice of future partner have been studied. The analysis of the obtained results allowed to make conclusions, what way future partners wanted to be seen in by our understudied, according to the experience of parental family and relations with parents. The obtained results allow suggesting that the image of future partner is formed at subconscious level in early childhood and presupposes the presence of features and qualities, both positive and negative, of the closest environment of a child.

The research showed that in the vast majority of the interviewed, the features and qualities of persons that caused the emotional attraction, coincide with the highlighted features and qualities of the childhood period closest environment. At the same time it should be noted, that if for the subconscious partner image, as well as the closest environment since childhood, positive features and qualities are more typical, then the choice of partners, whom the greater emotional attraction are followed to, are also endowed with positive characteristics.

The fact has been confirmed, that study of the peculiarities of the marriage partner choice should be carried out comprehensively, taking into account the peculiarities of the influence of both parental family and closest environment, which have made the expressed impression in early childhood.

Key words: marriage relations, marriage stability, partner image, behavior model, psychological readiness, personality profile of partners, parental settings, married couple compatibility.

Постановка проблеми. Вступ у шлюб є однією з найбільш важливих подій в житті людини, тому прийняття правильних індивідуальних рішень, пов'язаних зі створенням і збереженням сім'ї, є запорукою особистого сімейного благополуччя і стабільності суспільства. На сучасному етапі, коли наше суспільство, зокрема, і молода сім'я, переживають істотні зміни у всіх сферах життя: соціально-економічній, політичній, культурній, – величезного

значення набувають впливи педагогічного характеру, в першу чергу сім'ї, на виховання дітей.

У вивченні чинників, що впливають на характер міжособистісних стосунків у сімейній парі, орієнтуються на особистісний профіль партнерів та профіль їх взаємодії, а також на особливості умов проживання сімейної пари, її вікових ознак, рівня освіти і рівня матеріального забезпечення молоді сім'ї, знову ж таки поси-

лаючись на концепції вітчизняних та зарубіжних науковців.

Численні дослідження показують, що важливий вплив на побудову подружніх взаємин, якість і стабільність шлюбу надає досвід, отриманий в батьківській родині, особливо на ранніх етапах розвитку. Відповідно до думки Р. Скіннера, люди вибирають один одного несвідомо, спираючись на схожість сімейної історії [2; 5].

Уявлення молоді про майбутнє сімейне життя залежно від ступеня зрілості можуть свідчити про психологічну готовність до шлюбу.

Міцність майбутнього шлюбу та сумісність подружжя, успішність батьківства залежать від благополуччя батьківської сім'ї та моделей батьківської та подружньої поведінки. Проблеми, які були у дитини в батьківській сім'ї, частіше переносяться на їхні взаємини у систему чоловік – дружина, батьки – діти у своїй сім'ї. Нестабільність у сімейних взаємозв'язках, конфліктні ситуації, шлюбні кризи беруть свій початок ще до сімейного життя, оскільки кожна особистість має, за висловом С. Некрасова, І. Возилкіна, «очікування», і чим більше шлюб не збігається з очікуваннями, тим скоріше та гостріше це проявлятиметься [1].

Таким чином, становлення і ефективне батьківство характеризуються узгодженням уявлень чоловіка й жінки відносно ролі батьків, функцій, розподілу відповідальності, обов'язків; до моменту появи дитини, узгодження уявлень відбувається на «теоретичному» рівні, під час бесід один з одним, побудови майбутнього, а з появою дитини узгодження уявлень отримує «друге народження», коли теорія починає реалізовуватися на практиці; розвинена форма батьківства характеризується відносною стійкістю, стабільністю й реалізується в узгодженості уявлень подружжя про батьківство, компліментарність динамічних проявів батьківства [3; 4].

Мета дослідження полягає у теоретичному обґрунтуванні та емпіричному розгляді впливу батьківсько-дитячих взаємин та батьківської сім'ї в цілому на вибір шлюбного партнера у сучасній молоді.

Результати дослідження. Науковці виділяють ряд критеріїв, що характеризують уявлення про потенційного шлюбного

партнера, серед яких батьківський сценарій, перші навички спілкування, отримані в сім'ї, дитячому садку або школі, перші еротичні враження, а також певні генетичні ознаки. Мати і батько багато в чому визначають сімейні та статево-рольові установки майбутніх дружин і чоловіків, матерів і батьків, а наявність братів і сестер та особливості взаємин з ними є одним із важливих критеріїв успішності майбутнього шлюбу. Дослідження статево-рольової ідентифікації представлені роботами таких авторів, як І. С. Кон, З. Фрейд, К. Абрахам, К. Юнг, Е. Джонс, Ш. Ференці, Т. Репіна, В. Є. Каган, Ю. М. Орлов і ін.

За останні десятиріччя з'явилося багато наукових досліджень і нових ідей стосовно такого явища, як сім'я. Ця тема активно опрацьовується сучасними як зарубіжними, так і українськими психологами, психотерапевтами, психіатрами, серед яких Т. Алексєнко, О. Безпалько, І. Гребенніков, О. Докукіна, З. Зайцева, І. Зверева, А. Капська, І. Кон, О. Кононко, В. Кравець, Г. Лактіонова, Л. Міщик, М. Мушкевич, Р. Овчарова, В. Постовий, І. Трубавіна, Р. П. Федоренко, Т. Шеляг та ін.

Проблема оцінки та моделювання образу майбутнього чоловіка чи дружини у молодих людей виявилася найменш вивченою у зв'язку з відсутністю спеціальних досліджень, що стосуються ролі взаємин у батьківській сім'ї та їх впливові на вибір шлюбного партнера, чим і визначається актуальність обраної теми роботи.

Вибірку дослідження склали 100 осіб (50 юнаків та 50 дівчат), які є студентами Східноєвропейського національного університету імені Лесі Українки. Вік досліджуваних становить 18–21 рік. 82 з них мають повні батьківські сім'ї, 18 дітей проживають у неповних сім'ях, при цьому 11 осіб підтримують стосунки з батьками, які проживають окремо, дев'ятеро з батьків перебувають на час дослідження у повторному шлюбі. Дослідження проводилось на базі факультету психології та соціології.

Для проведення дослідження нами було обрано низку психодіагностичних методик, спрямованих на аналіз особистісного профілю, батьківсько-дитячих взаємин обстежуваних та сімейної ситуації в цілому.

Теоретичне опрацювання наукових джерел та проведене комплексне дослідження дали змогу здійснити всебічне вивчення особливостей побудови подружніх взаємин у сучасній молоді, дослідити батьківсько-дитячі взаємини як чинника готовності молоді до подружнього життя та вибору шлюбного партнера, виявити особливості формування образу шлюбного партнера.

За результатами емпіричного дослідження, можна зробити наступні висновки:

Дослідження готовності молоді до шлюбно-сімейних взаємин виявило, що середньо-груповий рівень готовності є достатньо високим як серед хлопців, так і серед дівчат.

Серед термінальних цінностей сучасна молодь надає перевагу таким, як особистий престиж, високе матеріальне становище, особистісний розвиток, духовне задоволення, збереження особистої індивідуальності. За шкалою «активні соціальні контакти» результати юнаків і дівчат є дещо відмінними: хлопці продемонстрували нижчі показники, що є свідченням того, що рівень прагнення юнаків до встановлення благополучних стосунків з іншими людьми, спілкування та взаємодія з ними, є середнім, а у дівчат – високим. За шкалою «Сімейне життя» як хлопці, так і дівчата виявили високі показники щодо значущості всього, що пов'язане з сім'єю і її благополуччям.

На основі аналізу особистісних рис було визначено психологічний портрет ідеального партнера для подружнього життя в уявленні респондентів нашої вибірки.

Згідно результатів оцінки взаємин у батьківській сім'ї виявлено, що в цілому, як дівчата, так і хлопці своє дитинство характеризують як щасливе, при цьому відмічають важливу роль матері в забезпеченні сімейного благополуччя. Більшістю досліджуваних наявність конфліктів визначена як такі, що були іноді присутніми, при цьому, здебільшого, джерелом напруги є батько, авторитет в сім'ї належить, як правило, матері. Стосовно того, чи хочуть досліджувані, щоб їхні майбутні подружні взаємини були подібними на стосунки між батьками, лише незначна частина як хлопців, так і дівчат дали стверджувальну відповідь. При

цьому, третина дівчат вважають батька еталоном чоловічих якостей, зате більша половина хлопців свою матір оцінюють як еталон жіночності.

Результати дослідження показали, що на вибір партнера не впливає та ситуація, повною чи неповною була батьківська сім'я. Це може бути обумовлено тим, що у досліджуваних, які виховувались у неповних сім'ях, був в дитинстві значущий чоловік, який взяв на себе функції батька (дідусь, вітчим, старший брат) і тим самим вплинув на формування образу чоловіка.

Заслугує на увагу той факт, що якщо мати була авторитетною, то дівчата допускають, що їхній майбутній партнер може бути більш агресивним. При цьому, вони орієнтовані на те, що партнер повинен мати серйозні професійні інтереси, вести активну суспільну діяльність.

В сім'ї з авторитетним батьком, який приймав основні рішення, а з боку матері спостерігалось схвалення автономності – від майбутнього партнера як хлопці, так і дівчата очікують більшого розуміння, підтримки. Разом з тим, якщо джерелом напруги в сім'ї є мати, то у майбутньому дівчата будуть надавати перевагу більш агресивному і підозрілому чоловікові, оскільки в таких сім'ях батько сприймається як більш підпорядкований і залежний. Якщо джерелом напруги є в більшій мірі батько, то він виступає і більшим джерелом конфліктів у стосунках з дочкою, ніж мати. В такому випадку дівчата у виборі майбутнього партнера прагнуть орієнтуватись на психотерапевтичність спілкування в сім'ї, довірливість і взаєморозуміння з партнером.

При авторитарних батьках хлопці мріють бачити майбутню партнершу у залежності від емоційних зв'язків: чим тісніший зв'язок між авторитарною матір'ю і сином, тим у більшій мірі прослідковується агресивність і підозрілість в образі майбутнього партнера. При авторитарному батькові образ майбутньої партнерші вимальовується у відповідності з особистісними характеристиками матері, якщо у неї з сином тісний емоційний зв'язок.

Результати засвідчують, що як хлопці, так і дівчата з сімей, де між батьками траплялись часті сварки та конфлікти, майбутнього партнера мріють бачити покір-

ним, схильним до поступок, пасивним, підпорядкованим.

Цікавим є той факт, що за результатами аналізу отриманих даних значних відмінностей в оцінці образу майбутнього партнера у дівчат, які сприймають свого батька як еталон чоловіка і у дівчат, які так не вважають, не виявлено. Таким чином, ідеалізація чи нейтральність стосовно батька не визначає особливостей в уявленні свого майбутнього партнера. При цьому, третина хлопців, які вважають свою матір еталоном жіночності, хотіли б бачити майбутнього партнера подібним на свою матір.

Варто відмітити, що дівчата, які надають перевагу владним, із сильним типом особистості чоловікам, виховувались в сім'ях, де стосунки батьків між собою характеризуються як доброзичливі. Характерними для них є загальна задоволеність взаєминами і авторитетність батька.

Отже, як бачимо, аналіз отриманих результатів дав змогу зробити висновки, якими хочуть бачити своїх майбутніх партнерів наші досліджувані відповідно до досвіду батьківської сім'ї та стосунків з батьками. На нашу думку, усвідомлюваний образ майбутнього шлюбного партнера, про якого мріють молоді люди, як правило, не знаходить підтвердження у реальному житті. Практичні результати роботи з молодими подружжями у Центрі сімейної психології «Щаслива сім'я» стверджують, що особистісні риси і якості шлюбних партнерів, до яких відчували емоційний потяг, рідко співпадали з образом партнера, про якого мріяли.

Отримані результати дають змогу припустити, що образ майбутнього партнера формується на підсвідомому рівні у ранньому дитинстві і передбачає наявність рис і якостей, як позитивних, так і негативних, найближчого оточення дитини.

Дослідження показало, що у значної більшості опитуваних риси і якості осіб, які викликали емоційний потяг, співпадають з виділеними рисами і якостями найближчого оточення дитячого періоду. При цьому, варто зауважити, що якщо підсвідомому образу партнера, як і найближчому оточенню з дитинства, більш характерними є позитивні риси і якості, то і вибори партнерів, до яких прослідковується більший емоційний потяг, теж наділені позитивними характеристиками.

Слід зазначити, що відмінність у формуванні підсвідомого образу майбутнього партнера між досліджуваними чоловічої і жіночої статі не прослідковується.

Як бачимо, дослідженням підтверджено той факт, що образ партнера формується у підсвідомості ще в ранньому дитинстві, з самих яскравих для дитячого сприйняття рис і якостей найближчого оточення, а в подальшому, дорослому, житті саме ці якості, будучи наявними у осіб протилежної статі, викликають значний емоційний потяг.

Висновки та перспективи подальшого дослідження. Отримані результати проведеного дослідження засвідчили, що аналіз особливостей вибору шлюбного партнера сучасною молоддю слід здійснювати комплексно, враховуючи вивчення як впливу батьківської сім'ї, взаємин з батьками, так і найближчого оточення, яке мало значний вплив чи справило яскраве враження в ранньому дитинстві.

У подальшому, на нашу думку, заслуговує на увагу дослідження впливу стосунків з сиблінгами на формування образу ідеального партнера. Варто проаналізувати також, чи існують відмінності між тим, особи якої статі мали більший вплив на формування підсвідомого образу партнера.

ЛІТЕРАТУРА:

1. Деніжна С. О. Етика і психологія сімейного життя : навчальний посібник / С. О. Деніжна, М. О. Сова. К. : Вид. центр НУБіП України, 2010. 212 с.
2. Капська А. Й. Молода сім'я : проблеми та умови її становлення. К. : ДЦССМ, 2006. 184 с.
3. Усвідомлене батьківство як умова повноцінного розвитку дитини : метод. матеріали для тренера / авт.-упоряд. О. В. Безпалько [та ін.] ; заг. ред. Г. М. Лактіонова. К. : Науковий світ, 2003. 107 с.
4. Федоренко Р. П. Психологія сім'ї : навчальний посібник. Луцьк : Вежа-Друк, 2015. 364 с.
5. Х. Хендрикс. Как добиться желанной любви. / Пер. с англ. А. Н. Дворянкина. 1995. 256 с.

REFERENCES:

1. Dienizhna S. O. Etyka i psykhohohiia simeinoho zhyttia : navchalnyi posibnyk / S. O. Dienizhna, M. O. Sova. – K. : Vyd. tsentr NUBiP Ukrainy, 2010. – 212 s.
2. Kapska A. Y. Moloda simia : problemy ta umovy yii stanovlennia / A. Y. Kapska. – K. : DTsSSM, 2006. – 184 s.
3. Usvidomlene batkivstvo yak umova povnotsinnoho rozvytku dytyny : metod. materialy dlia trenera / avt.-uporiad. O. V. Bezpalko [ta in.] ; zah. red. H. M. Laktionova. – K. : Naukovyi svit, 2003. – 107 s.
4. Fedorenko R. P. Psykhohohiia simi : navchalnyi posibnyk / R. P. Fedorenko. – Lutsk : Vezha-Druk, 2015. – 364 s.
5. Kh. Khendryks. Kak dobytsia zhelannoi liubvy. / Per. s anhl. A. N. Dvoriadkyna. 1995. – 256 s.

НОТАТКИ

Наукове видання

ПСИХОЛОГІЧНІ СТУДІЇ

№ 2, 2022

Коректура • Ірина Миколаївна Чудеснова

Комп'ютерна верстка • Юрій Васильович Ковальчук

Формат 60x84/8. Гарнітура Verdana.
Папір офсет. Цифровий друк. Ум. друк. арк. 8,14.
Замов. № 0522/211. Наклад 300 прим.

Видавництво і друкарня – Видавничий дім «Гельветика»
65101, м. Одеса, вул. Інглезі, 6/1
Телефон +38 (095) 934 48 28, +38 (097) 723 06 08
E-mail: mailbox@helvetica.ua
Свідоцтво суб'єкта видавничої справи
ДК № 7623 від 22.06.2022 р.